



**RANUA**  
**KUNTATURVALLISUUSSUUNNITELMA**



## 1. JOHDANTO

Kuntaturvallisuussuunnitelmaa laadittaessa on työryhmä halunnut työstää käytännön läheisen, turvallisuustyötä kokonaisvaltaisesti ja laaja-alaisesti ohjaavan elävän käsikirjan. Turvallisuussuunnittelu on hyvä työväline turvallisuuden parantamiseksi, ongelmiin puuttumiseksi ja yhteistyön organisoimiseksi.

Hyvä turvallisuus syntyy usean eri tekijän yhteisvaikutuksesta. Turvallisuutta edistävät turvallinen koti-, asuin- ja työympäristö, toimivat peruspalvelut, hyvin suunniteltu liikenneympäristö, avun saanti silloin, kun sitä tarvitaan ja varmuus siitä, että rikoksiin syyllistyneet joutuvat teoistaan lailliseen edesvastuuseen. Koti-, asuin- ja työympäristön turvallisuuden taustalla vaikuttavat useat yhteiset tekijät. Syrjäytyminen ja häiriökäyttäytyminen saattavat usein johtaa lisääntyvään onnettomuusriskiin ja jopa rikollisuuteen. Turvallisuuden ylläpitämisessä ja edistämisessä painottuu entistäkin enemmän ehkäisevä toiminta. Yksittäisiin kansalaisiin, yrityksiin jne. kohdistuvien häiriöiden, onnettomuuksien ja rikosten ehkäiseminen edellyttää useiden toimijoiden välistä tiivistä ja saumatonta yhteistyötä. Tällä suunnitelmalla yhteistyötä ylläpidetään ja pyritään entisestäänkin parantamaan.

### 1. Turvallisuussuunnittelun päämäärät

Sisäministeriö on määrittänyt Suomen sisäisen turvallisuuden tavoitetilan vuodelle 2015. Tällöin Suomi on Euroopan turvallisimaa maa. Turvallisuuden takeena on hyvin toimiva julkinen sektori, jonka toiminta painottuu ennalta ehkäisevään työhön. Viranomaistyöllä sekä sidosryhmien ja yksityisen sektorin kanssa kumppanuuksia solmimalla varmistetaan laadukkaat ja ihmisten turvallisuusodotuksia vastaavat sisäisen turvallisuuden palvelut.

Painopisteenä Sisäministeriön Sisäisen turvallisuuden ohjelmassa ovat

- väkivallan, tapaturmien ja alkoholihaittojen vähentäminen
- etnisten ryhmien turvallisuus
- elinkeinoelämän ja järjestöjen kattavampi mukaan otto

Turvallisuus on laaja käsite. Hyvä turvallisuus syntyy usean eri tekijän yhteisvaikutuksesta. Turvallisuutta edistävät turvallinen koti-, asuin-, koulu- ja työympäristö, toimivat peruspalvelut, hyvin suunniteltu liikenneympäristö, avun saanti silloin, kun sitä tarvitaan ja varmuus siitä, että rikoksiin syyllistyneet joutuvat edesvastuuseen teoistaan. Osa turvallista ympäristöä on myös varautuminen suuronnettomuuksiin ja häiriötilanteisiin. (SM julkaisu 19/2006)

- Henkirikosten määrä on Suomessa suhteessa väestöön 2 – 3 kertaa suurempi verrattuna muihin länsimaihin. Myös muuta väkivallan muodot ovat yleisempiä kuin länsimaissa keskimäärin. Poliisin tietoon tulleen perhe- ja parisuhdeväkivallan määrä on kasvanut vuosittain.
- Henkirikoksista epäillyistä (2002-2004), 82% miehistä ja 59% naisista oli alkoholin vaikutuksen alaisena. Henkirikoksen uhreista yli 15 –vuotiaista miehistä 86% ja naisista 64% oli alkoholin vaikutuksen alaisia. Valtaosa tekijöistä sekä uhreista ovat päihteiden ongelmakäyttäjiä.

- Suomessa on noin 20 palokuolemaa vuodessa miljoonaa asukasta kohden, Norjassa 17, Ruotsissa 14, Itävallassa 9 ja Sveitsissä 7. Erityisen suuri palokuoleman riski on henkilöillä, joiden toiminta- tai havainnointikyky on heikompi esimerkiksi päihteiden tai lääkkeiden vaikutuksen takia tai psyykkisten tai fyysisten sairauksien tai iän myötä heikentyneen toimintakyvyn seurauksena. Riskiryhmään kuuluvat myös ilman aikuisten huolenpitoa jäävät pienet lapset.
- Tapaturmissa kuolee Suomessa keskimäärin 40 henkilöä/100 000 asukasta. Vastaava luku EU:ssa (15 jäsenmaata) on 20 henkilöä/100 000 asukasta. Koti- ja vapaa-ajan tapaturmissa kuolleiden määrä on suuri, keskimäärin 2 200 – 2 300 henkilöä vuodessa. Tapaturmat ovat johtava kuolinsyy alle 25 –vuotiailla.

## **1.2. Valinnat Ranuan turvallisuussuunnitelman painopisteiksi**

Ranuan kunnan painopistealueiksi on valittu

- liikenneturvallisuus
- henkilö- ja paloturvallisuus
- rikollisuus
- nuorisorikollisuus
- lähisuhde- ja perheväkivalta
- päihdehaittojen ehkäiseminen
- syrjäytymisen ehkäiseminen

## **2. TURVALLISUUSSUUNNITTELUN VASTUU JA ORGANISOINTI**

Turvallisuussuunnittelusta Ranuan kunnassa vastaa työryhmä, jonka muodostavat poliisilaitoksen rikosylikonstaapeli, palopäällikkö, kunnaninsinööri, perusturvajohtaja, sivistystoimenjohtaja ja vapaa-aikatoimenjohtaja. Ryhmä johtaa turvallisuussuunnittelua ja päättää yhteisten tavoitteiden määrittelystä, yhteistyön organisoinnista, toteuttamisesta ja tulosten seurannasta sekä raportoinnista. Työryhmään voidaan tarvittaessa kutsua niiden tahojen edustajia, jotka käytännössä osallistuvat yhteistyön painopisteiksi valittujen asioiden parissa työskentelyyn. Näitä voivat olla viranomaistahojen lisäksi vapaaehtoisjärjestöjen ja elinkeinoelämän edustajat.

Turvallisuussuunnitelma vahvistetaan valtuustokausittain ja vuosittaisen päivityksen tekee työryhmä.

### 3. RANUAN KUNTA TOIMINTA-ALUEENA

Ranua sijaitsee etelä-Lapissa, noin 80 km Rovaniemeltä kaakkoon. Ranuan kunta on pinta-alaltaan

3 696,8 km<sup>2</sup>, josta maapinta-alaa 3 464,80 km<sup>2</sup> ja vesipinta-alaa 232 km<sup>2</sup>. Ranuan asukasluku on

noin 4 500 luvun ollessa viime vuosina laskeva. Asukkaista noin puolet asuu kuntakeskuksessa tai

keskustan välittömässä läheisyydessä. Merkittävimpiä kyläkeskuksia ovat Impiö, Saariharju,

Kuukasijärvi, Kuha, Asmunti, Ruona, Portimo, Piittisjärvi (kyläkoulut alleiviivatuissa kylissä).

Ranuan väkiluku on kehittynyt vuodesta 1970 lukien alla olevan taulukon mukaisesti. Taulukossa

on esitetty myös Tilastokeskuksen uusin väestöennuste (päivitetty 30.9.2009) vuosille 2015, 2025 ja 2035.

Vuosi	Väkiluku	Muutos-%
<i>Kehitys</i>		
1970	6278	
1980	5603	-10,7
1990	5655	+0,9
2000	5052	-10,7
2008	4428	-12,4
<i>Tilastokeskuksen ennuste:</i>		
2015	3993	-9,8
2025	3621	-9,3
2035	3434	-5,2

Ranuan kunnan väestön ikä- ja sukupuolirakenne 31.12.2008 on alla olevan taulukon mukainen (suluissa 10 vuotta aiemmin ollut tilanne/31.12.1998). Taulukossa on vertailu myös Lapin lääniin.

Ikäluokka	Ranua	Lapin lääni
-----------	-------	-------------

0-14 v.	20,9 % (26,7)	16,0 % (20,1)
15-64 v.	60,5 % (60,7)	66,0 % (66,6)
yli 65 v.	18,6 % (12,6)	18,0 % (13,3)
Naisia	47,3 %	49,9 %

#### 4. TURVALLISUUDEN NYKYTILA

##### 1. Kansalaisille suunnatusta turvallisuuskyselystä poimittua

Ranuan kuntalaiset kokevat turvallisuuden tunteen lisääntyneen vuosina 2003 ja 2006 tehtyjen tutkimusten mukaan. Kuntalaisten turvallisuuden tunne on läänin korkeimpia. Turvallisuuden tunne kävellessä Ranuan keskustassa yksin myöhään perjantai- ja lauantai-iltoina on heikentynyt. Rikollisuuden vakavuuden omalla asuinalueella ranualaiset kokevat vähentyneen.

Samaisen kyselyn asuinviihtyvyyttä häiritsevinä tekijöinä pidettiin melko tai erittäin häiritseväksi ilkeä ja yleisten paikkojen epäsiisteys. Alkoholin juomista yleisellä paikalla pitää melko tai erittäin häiritseväksi 30 % ja hiukan häiritseväksi 40 % vastaajista; tässä on pientä kasvua Lapissa, valtakunnallisesti enemmän. Nuorisoin häiriökäyttäytymistä pidetään Lapissa vähemmän häiritseväksi kuin valtakunnassa keskimäärin; tässä on Lapissa havaittavissa vielä selkeä muutos myönteiseen suuntaan.

Rikoksen uhriksi joutuminen on vähentynyt, Lapin osalta uhriutumisen luvut ovat noin 3-5 % pienempiä kuin valtakunnalliset keskiarvoluvut. Lapissa omaisuusrikoksen kohteeksi joutuneiden määrä on laskenut neljä, väkivaltarikosten viisi ja uhkailun kohteeksi joutuneiden määrä on laskenut neljä prosenttiyksikköä. Kuitenkin luvuista on todettavissa se, että vain osa rikoksista tulee poliisin tietoon. Huoli rikoksen kohteeksi joutumisesta on laskenut Lapissa.

Tulevaisuuden turvallisuusasioissa oman elämän kohdalla huolettavat eniten sairastuminen, mutta oman tai läheisen työttömyys tai sen uhka ja taloudellisten ongelmien lisääntyminen eivät enää ole niin huolestuttavia. Oman tai läheisen päihteiden käytön lisääntyminen huolestuttaa edelleen joka viidettä vastaajaa. Samoin joka viidettä huolestuttaa kodin tietotekniikan tietoturvaongelmat ja sähköjen jakeluhäiriöt. Koulu- tai työpaikkakiusaamista ei pidetä enää niin suurena huolenaiheena sekä yksinäisyyden ja perheväkivallan huolestuttavuus on laskenut. Yli puolet vastaajista oli melko tai erittäin huolestunut palo- ja pelastustoimen palvelujen heikkenemisestä. Huoli poliisipalvelujen heikkenemisestä on suurin harvaan asutuilla alueilla, Ranualla oli hiukan vähemmän kuin Lapissa keskimäärin (27 %) erittäin paljon huolestuttaa –vastauksia.

Turvallisuutta parantavina toimenpiteinä nuorisoon kohdistuvat aktiiviset toimet – nuorisotoiminnan ja harrastusmahdollisuuksien lisääminen ja kouluyhteistyö - ovat kärjessä poliisin näkyvän valvonnan ja liikennevalvonnan lisäämisen kanssa. Päihdevalistuksen lisääminen on lisännyt kannatustaan vuoden 2003 kyselyyn verrattuna. Lapissa valaistuksen lisäämisellä ja joukkoliikenteen turvallisuuden parantamisella ei nähdä suurta turvallisuutta lisäävää vaikutusta.

## 2. Rikollisuustilanne Ranualla

### 1. Liikenne rikollisuus

Liikenne rikollisuudesta merkittävimmän osan muodostavat liikenne rikkomukset, liikenneturvallisuuden vaarantamisrikokset sekä rattijuopumusrikokset. Liikenne rikkomukset tyypillisimmillään ovat lievähköjä ylinopeuksia, ajotaparikkomuksia jn. Liikenneturvallisuuden vaarantamisrikokset ovat pääosin liikenne onnettomuuksia tai kovia ylinopeuksia. Rattijuopumusrikokset ovat joko tavallisia rattijuopumuksia (0,5 – alle 1,2 0/00) tai törkeitä rattijuopumuksia (1,2 0/00 tai enemmän).

Liikenneturvallisuuden osalta tähän suunnitelmaan sisällytetään erillinen Ranuan liikenne kasvatus suunnitelma 2009 – 2013.

## 2. Rikollisuus ja nuoris rikollisuus

### Lapin poliisilaitos

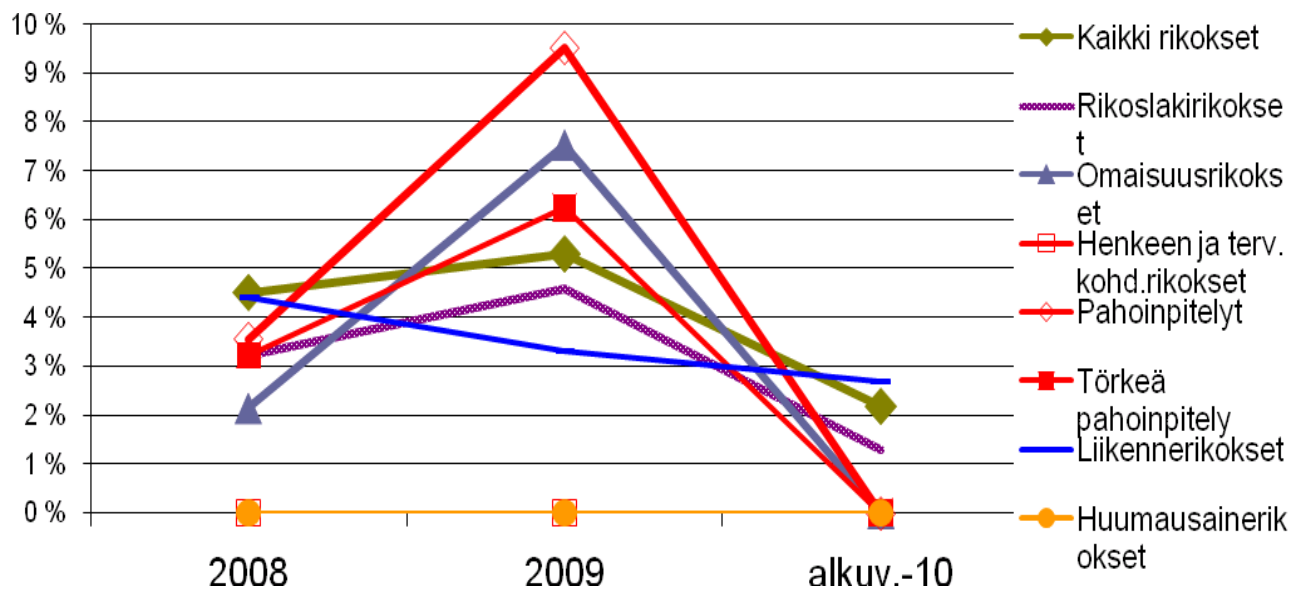
Lähde: Poliisin johdon portaali, poliisin tietoon tulleet rikokset

#### **POLIISIN TIETOON TULLEET RIKOKSET, rikoksesta epäiltyjen henkilöiden lukumäärä, alle 18-vuotiaiden osuus epäillyistä**

RANUA	KAIKKI RE-HLÖT				Alle 18-v. RE-HLÖT				Alle 18-v. %-osuus			
	v. 2008	v. 2009	alku v.-09	alku v.-10	v. 2008	v. 2009	alku v.-09	alku v.-10	v. 2008	v. 2009	alkuv. -09	alku v.-10
Kaikki rikokset	531	678	210	137	24	36	10	3	5 %	5 %	5 %	2 %
Rikoslakirikokset	340	435	159	77	11	20	9	1	3 %	5 %	6 %	1 %
Omaisuusrikokset	93	146	38	27	2	11	5		2 %	8 %	13 %	
Henkeen ja terv. kohd.rikokset	1	5	2									/0
Pahoinpitelyt	28	21	15	2	1	2	1		4 %	10 %	7 %	
Törkeä pahoinpitely	31	32	17	3	1	2	1		3 %	6 %	6 %	
Liikenne rikokset	136	180	52	37	6	6	2	1	4 %	3 %	4 %	3 %
Huumausainerikokset	2	1	1	3								

**alle 18-v. osuus kaikista rikoksesta**

## epäillyistä



	2008	2009	alkuv.-10
Kaikki rikokset	5 %	5 %	2 %
Rikoslakirikokset	3 %	5 %	1 %
Omaisuusrikokset	2 %	8 %	
Henkeen ja terv. kohd.rikokset			/0
Pahoinpitelyt	4 %	10 %	
Törkeä pahoinpitely	3 %	6 %	
Liikennerikokset	4 %	3 %	3 %
Huumausainerikokset			

**3.**

## Lähisuhde- ja perheväkivalta

Perheväkivaltaa on kaikki perheen sisällä tapahtuva, yhden perheenjäsenen toiseen kohdistama fyysinen, seksuaalinen tai psyykinen väkivalta tai sen uhka. Valtaosa perheväkivallasta on miesten naisiin kohdistamaa väkivaltaa. Se ei kuitenkaan ole ainoa perheväkivallan muoto vaan vanhemmat voivat pahoinpidellä lapsiaan, naiset miehiään, lapset vanhempiaan tai sisarusiaan, jolloin usein puhutaan lähisuhdeväkivallasta.

Poliisin kohtaamassa perheväkivallassa on asianomistajana yleensä nainen, jonka tämän elämäkumppani on pahoinpidellyt. Usein perheessä on lapsia, jotka joutuvat elämään lapsuutensa ja nuoruutensa väkivaltaisissa oloissa. Osa näistä lapsista joutuu itse vanhempiansa tai näiden puolisoitten väkivallan kohteeksi.

Vanhuksiin kohdistuvan perheväkivallan on arvioitu lisääntyneen viime vuosina. Pahoinpitelijöinä ovat heidän aikuiset lapsensa. Poliisin tietoon näitä tapauksia tulee vähän, sillä vanhempien kynnyksellä ilmoittaa lastensa tekemästä pahoinpitelystä on erittäin korkea.

Poliisi vastaanottaa Ranualla vuosittain noin 170 kotihälytystä. Kotihälytysten syitä on lukuisia, eivätkä kaikki aiheudu perhe- tai lähisuhdeväkivallasta. Kuitenkin vuosittain noin 20 tapauksessa kotihälytyksen perusteena on perhe- tai lähisuhdeväkivalta.

Poliisin saamista hälytyksistä vain osa todetaan ja tilastoidaan rikoksiksi. Esimerkiksi vuonna 2007 poliisin tietoon tuli 18 Ranualla tapahtunutta pahoinpitelyrikosta, joista 50% tapahtui yksityisasunnossa tai muulla yksityisellä paikalla .

Näihin lukuihin sisältyvät siis kaikki poliisille ilmoitetut pahoinpitelyt. Rikostilastossa ei eritellä sitä, miten suuri osa niistä liittyy nimenomaisesti perhe- tai lähisuhdeväkivaltaan.

## 5. TOIMINNAN PAINOPISTEALUEET, TAVOITTEET JA TOIMENPITEET

### 1. Liikenneturvallisuus

Liikenneturvallisuustyöryhmä toimii kunnassa ja kokoontuu 2 kertaa vuodessa.

Ranuan kuntaan on laadittu kunnallinen liikennekasvatussuunnitelma, valmistuen syksyllä 2008. Liikennekasvatussuunnitelman laadinnassa on ollut mukana Ranuan Liikenneturvallisuustyöryhmä eli Ranuan kunta, Etelä-Lapin kihlakunnan poliisilaitos, Liikenneturva, Tiehallinto, Lapin lääninhallitus ja Autokoulu Lauri Väärälä Ky. Suunnitelma oheistetaan tämän turvallisuussuunnitelman liitteeksi.

### 2. Henkilö- ja paloturvallisuus

Henkilö- ja paloturvallisuus			
Tavoite: tulipalojen ja muiden onnettomuuksien vähentäminen			
Toimenpiteet	Päävastuu	Yhteistyökumppanit	Seuranta

Valistuksen ja neuvonnan toteut-taminen sekä palotarkastusten suorittaminen lainsäädännön ja pelastuslautakunnan hyväksymän palvelutasopäätöksen mukaisesti. Toiminnan painopiste on ehkäisevässä palontorjunnassa.	Lapin pelastuslaitos, Ranuan yksikkö	Poliisilaitos VPK Sosiaali- ja terveys-toimi Sairaankuljetus Oppilaitokset Alueen yritykset	Pelastuslaitoksen oma seuranta Lääninhallitus
---	--------------------------------------	--	--

### 3. Rikollisuus

Rikollisuus			
Tavoite: rikollisuuden vähentäminen			
Toimenpiteet	Päävastuu	Yhteistyökumppanit	Seuranta
Kunnan asuttamistoiminnan arviointi säännöllisesti yhteistyössä poliisin ja sosiaalitoimen kanssa kaksi kertaa vuodessa järjestettä-vissä yhteispalavereissa.	Sosiaalitoimi	Poliisilaitos Pelastuslaitos Sairaankuljetus	Poliisin tilastot (polstat) Hätäkeskus tilastot Lääninhallitus
Ajantasaisen tiedon tuottaminen alueen törkeästä väkivaltarikollisuudesta havaittuihin ongelmata-pauksiin puuttumisen tueksi.	Poliisilaitos	Sosiaalitoimi	Poliisin tilastot (polstat) ja so-siaalitoimen oma seuranta
Kunnan vuokrahuoneistojen valvonnan ja kontrollin lisääminen.	Isännöitsijä / Ranuan kunta		Johtoryhmän oma seuranta

### 4. Nuorisoriikollisuus

Nuorisoriikollisuus			
Tavoite: nuorisoriikollisuuden ehkäiseminen ja vähentäminen			
Toimenpiteet	Päävastuu	Yhteistyökumppanit	Seuranta
Sovelletaan varhaisen ”jämäkän” puuttumisen toimintamallia eli puututaan lasten ja nuorten teke-miin rikoksiin mahdollisimman aikaisessa vaiheessa. Moniammatillisen yhteistyön li-sääminen. Laaditaan samankaltai-nen prosessimallitus kuin luodaan	Poliisilaitos	Sosiaalitoimi Sivistystoimi Rovalan sovittelutoiminta Paikalliset liikeyri-tykset Koulutoimi Nuorisotoimi	Poliisin tilastot (polstat) Johtoryhmän oma seuranta

perheväkivallastakin yhteistyössä tulevien toimijoiden kesken.			
Rikosprosessi toteutetaan sujuvasti, nopeasti ja tehokkaasti erityisesti alle 18 -vuotiaiden tekemien rikosten osalta. Sovittelutoimintaa käytetään te-hokkaasti hyväksi.	Poliisilaitos	Syyttäjälaitos Käräjäoikeus Sosiaalitoimi	Poliisin tilastot (oma seuranta)
Näpistysten ilmoittaminen poliisille ja kotiin.  Toiminnan mallittaminen niin, että lapselle ja perheelle tar-jotaan nopealla aikataululla mah-dollisuus keskusteluihin esimer-kiksi, kuraattorin tai nuorisotoimen työntekijän kanssa. Ohjauksen tekee lastensuojeluilmoituksen saanut sosiaalityöntekijä.	Kuraattori/ Sosiaalitoimi	Koulutoimi Poliisilaitos Sosiaalitoimi Nuorisotoimi Huoltajat Yritykset	Poliisin oma seuranta (näpistysten lukumäärä) Sosiaalitoimen oma seuranta (ohjausten lukumäärä)
Vertaissovittelu läpäisyperiaatteella jokaiseen kouluun luodaan vertaissovittelu pysyväksi toimintakäytännöksi (jatkuva sovittelijaoppilaiden koulutus joko koulun sisäisenä toimintana tai yhteistyössä toisten koulujen kanssa). Lähtökohtana koulujen rehtorei-den informoiminen ja heidän kauttaan koulujen henkilökuntien sitouttaminen. Kaksiosainen kou-lutus: ensin koulutetaan kaikki opettajat ja oppilashuoltotyöryh-mien jäsenet esim. vesopäivien yhteydessä. Lisäksi toteutetaan oppilaskoulutus sovittelijoiksi valituille oppilaille (yksi iltapäi-vä).	Koulut		Koulujen oma seuranta Johtoryhmän oma seuranta
Syrjäytymisvaarassa olevia nuoria tuetaan järjestämällä erityisiä nuoriso- ja sosiaalityön muotoja, jotka vahvistavat nuoren kiinnittymistä yhteiskuntaan	Nuoriso-ohjaaja	Koulut Ammattistartti ja lukio Sosiaalitoimi Seurakunta Romotke Työvoimatoimisto Silta	Johtoryhmän oma seuranta
Vaikutetaan nuorten ympäristöar-voihin liittyviin asenteisiin ja tue-taan nuorten	Vapaa-aika- ja koulutoimet	Perusturva Kansalaisopisto Seurakunta	Johtoryhmän oma seuranta

perinteisiin harras-tuksiin osallistumista. - valistus ympäristöarvoista - perinteisten harrastusten tukeminen (metsästys, kalastus, retkeily, suunnistus ym.)		Seurat ja yhdistykset Nuorisovaltuusto Riistanhoitoyhdistys ja metsästysseurat Metsänhoitoyhdistys Sosiaali- ja terveystoimi	
--	--	--	--

## 5. Lähisuhde- ja perheväkivalta

Perhe- ja lähisuhdeväkivalta			
Tavoite: perhe- ja lähisuhdeväkivallan varhainen tunnistaminen ja siihen puuttuminen			
Toimenpiteet	Päävastuu	Yhteistyökumppanit	Seuranta
Ohjeistuksen luominen väkivaltaa kokeneen asiakkaan auttamiseksi. Ohjeistuksen hyväksyy perusturvalautakunta. Ohjeistus laaditaan yhteistyössä tulevien toimijoiden kesken. Siinä huomioidaan erillisinä prosesseina poliisin toiminta sekä päivähoidon, perheneuvolan, lastensuojelun ja sosiaalityön, vammaispalvelun, vanhustenhuollon ja kotihoidon, työterveyshuollon, terveystalvelujen, äitiys- ja lastenneuvolan, mielenterveysyksikön ja koulujen prosessit. Ohjeistuksessa prosessiin vaikuttava tekijänä huomioidaan myös, onko perheessä alaikäisiä lapsia vai ei. Erityistä huomiota ohjeistuksessa kiinnitetään myös lapsiin ja nuoriin kohdistuviin pahoinpitelyihin ja niihin reagoimiseen.	Perusturva	Poliisilaitos Ensi- ja turvakoti Koulutoimi Seurakunta SPR Nuorisotoimi	Johtoryhmän oma seuranta
Ajantasaisen tiedon tuottaminen alueen kotihäilytyksistä ja erityisesti perhe- ja lähisuhdeväkivallasta liittyvistä tapahtumista ongelmiin puuttumisen tueksi. Tiedot käsitellään erityisesti poliisin ja sosiaalitoimen kesken aina tarpeen vaatiessa mutta vähintään yhden (1) kerran	Poliisilaitos	Perusturva	Poliisin tilastot (polstat) Poliisilaitoksen ja sosiaalitoimen oma seuranta

vuodessa pidettävässä yhteistyöpalaverissa.			
Kotihälytysten sekä perhe- ja lä-hisuhdeväkivaltatapauksen esitut-kinnan yhteydessä poliisi selvittää väkivallan uhrin kanssa väkivallan uusiutumisen todennäköisyyttä ja keinoja sen vähentämiseksi sekä opastaa uhrin mahdollisten muiden tukitoimien piiriin. Edellä mainitussa ohjeistuksessa väkivaltaa kokeneille huomioi-daan myös jatkohoidon tarve ja asiakkaiden sitouttaminen. Työ-kaluna on mini-interventio.	Poliisilaitos Perusturva	Perusturva/ perhe-neuvola/Terveys keskus R o v a l a n Sovittelutoi-misto Rikosuhripäivystys Seurakunta	Poliisin tilastot (polstat)

## 6. Päihdehaittojen ehkäiseminen

Päihdehaitat			
Tavoite: päihdehaittojen ehkäiseminen ja vähentäminen			
Toimenpiteet	Päävastuu	Yhteistyökumppanit	Seuranta
Alkoholin välittämiseen alaikäi-sille liittyvän valvontateeman toteuttaminen erikseen sovittava-na ajankohtana ja siihen liittyvä tiedottaminen. Tiedottamisen yh-teydessä vanhempia samalla ohja-taan seuraamaan lastensa tekemi-siä, tunnistamaan päihteiden käyt-tö ja myös puuttumaan alaikäisten päihteiden käyttöön. Tiedote pai-kallislehteen laaditaan yhteistyös-sä poliisilaitoksen, nuorisotoimen ja sosiaalitoimen toimesta.	Poliisilaitos	Lapin lääninhallitus (sosiaali- ja terveys-osasto) Koulutoimi Nuorisotoimi Sosiaalitoimi Kuriiri	Poliisin oma seuranta
Varhainen puuttuminen lasten ja nuorten päihdekokeiluihin (oppi-lashuolto) ja/tai päihderiippu-vuuksiin (lastensuojelu). Moniammatillinen lähestymistapa ja prosessin mallittaminen. Oh-jeistuksen laatiminen toteutetaan yhteistyössä tulevien toimijoiden kesken.	Perusturva Koulutoimi	Opettajat ja avustajat Kuraattori Nuorisotyöntekijä Kouluterveydenhoitajat Silta	Johtoryhmän oma seuranta
Päihderiippuvuuksien kuntoutus	Johtava lääkäri	Työterveyshuolto	Terveystoimen oma

ja hoito (sote); mini-interventiot, kuntoutuspalvelujen ostot, perhe-kuntoutus, vertaistuki/perhetyö, kuntoutusjakson jatkot (ryhmät). Päihdetyöntekijä. Seurannan varmistaminen terve-yskeskuksessa mini-intervention jälkeen (hoitava lääkäri tai ter-veydenhoitaja, terveystakeskuspsy-kologi). Päihderiippuvuus selvityksissä lääkäri ohjaa tarvittaessa asiak-kaan jatkohoitoon joko terveys-toimen sisällä tai päihdekuntou-tusyksikköön.	Kunnan päihdeyhteys henkilö		seuranta / kuntoutuksessa ja hoidossa olevien lukumäärän kehitys
Lasten ja nuorten päihdevalistuk-sen toteuttaminen (koulu, oppi-lashyvinvointi, vapaa-aikatoimi, seurakunta)	Vapaa-aikatoimi Koulutoimi	100% lisäaineeton Uskalla sanoa EI Luulot pois Nuorisovaltuusto Yläkoulun tukioppilaat Koulut Seurakunta Poliisilaitos	Johtoryhmän oma seuranta

## 7. Syrjäytymisen ehkäiseminen

Syrjäytyminen			
Tavoite: syrjäytymisen varhainen ehkäiseminen			
Toimenpiteet	Päävastuu	Yhteistyökumppanit	Seuranta
Varhaista tukea tarvitsevien lasten ja nuorten hyvinvointia edistävät toimenpiteet. Tehostettu tukeminen, saattaen siirtyminen koulusta / kouluasteesta toiseen. Oppilashyvinvointi	Koulutoimi	2. aste Nuorisotoimi Kehittämistoiminta	Koulujen oma seuranta
Yhteisöllisyyttä edistävien hyvien toimintamallien ja työmenetelmien kehittäminen ja turvaaminen (Kelpo, Jopo, mun juttu, 7. ryhmäyttäminen).	Koulutoimi	Sosiaalitoimi Nuorisotoimi Seurakunta Silta	Koulun oma seuranta
Nettinuorisotilahanke	Vapaa-aikatoimi	NetRa, Netari	Vapaa-aikatoimi
Kunnan työtoimintojen ja työllistämisen vaikuttavuuden parantaminen (syrjäytyneet aikuiset / pitkäaikaistyöttömien yhteiskuntatakuu).	Romotke	Työvoimatoimisto Perusturva Sivistystoimi Työterveyshuolto Kansaeläkelaitos	Kuntoutuksen asiakas-yhteistyöryhmän oma seuranta

## **6. TURVALLISUUSSUUNNITTELUN JOHTORYHMÄ, SUUNNITELMAN KOKONAISSEURANTA JA ARVIOINTI**

Kuten edellä on kirjoitettu turvallisuussuunnittelun työryhmä kehittää ja vastaa kunnan turvallisuussuunnitelman toteutuksesta. Edellä luvun 5 mukaisen painopistekohtaisen seurannan toteuttaa Ranuan kunnan johtoryhmä vähintään kerran vuodessa järjestettävässä seurantatilaisuudessa.

## **7. TOIMEENPANO**

Ranuan turvallisuussuunnitelma on laadittu vuosille 2009 – 2012. Turvallisuussuunnitelma käsitellään ja hyväksytään vuonna 2009 aloittavassa kauden 2009 – 2012 Ranuan valtuustossa, vuoden 2010 aikana.

Turvallisuussuunnitelman toimeenpano varmistetaan vuosittain laadittavalla erillisellä toimeenpanosuunnitelmalla.