

KESKI-SUOMEN MAAKUNNAN TURVALLISUUSSUUNNITELMA

2011 – 2014

31.3.2011



KESKI-SUOMEN LIITTO
Regional Council of Central Finland

Sisällysluettelo

1 JOHDANTO.....	4
2 TAVOITTEET.....	5
3 TURVALLISUUSSUUNNITTELUN ORGANISOINTI	5
4 ARJEN TURVALLISUUDEN TOIMIJAT	8
4.1 KUNNAT.....	8
4.2 KESKI-SUOMEN PELASTUSLAITOS.....	8
4.3 KESKI-SUOMEN POLIISILAITOS	9
4.4 ELY- KESKUS	9
4.5 SEURAKUNNAT	10
4.6 ELINKEINOELÄMÄ.....	10
4.7 JÄRJESTÖ- JA VAPAAEHTOISTOIMINTA	11
4.8 HÄTÄKESKUSLAITOS - 112.....	11
4.9 KESKI-SUOMEN SAIRAANHOITOPiIRI.....	12
5 TURVALLISUUSTILANNE KESKI - SUOMESSA	13
5.1 RIKOLLISUUS	15
5.2 PALOTURVALLISUUS	19
5.3 ERITYISRYHMIEN ASUMISEN PALOTURVALLISUUS	21
5.4 PÄIHTEET	22
5.5 TAPATURMAT	23
5.6 LIIKENNETURVALLISUUS	25
5.7 SYRJÄYTYMINEN	27
6 KESKI-SUOMEN TURVALLISUUDEN TOIMENPIDE-EHDOTUKSET	28
6.1 SYRJÄYTYMISEN EHKÄISY	28
6.2 PÄIHDEONGELMIEN VÄHENTÄMINEN	29
6.3 LIIKENNETURVALLISUUDEN PARANTAMINEN	30
6.4 RIKOLLISUUDEN VÄHENTÄMINEN	31
7 KESKI-SUOMEN SEUTUJEN TURVALLISUUDEN TOIMENPITEET.....	33
7.1 JYVÄSKYLÄN KAUPUNGIN TURVALLISUUSTAVOITTEIDEN TOIMENPITEET	33
7.2 JYVÄSKYLÄN SEUDUN TURVALLISUUSTAVOITTEIDEN TOIMENPITEET	33
7.3 JÄMSÄN SEUDUN TURVALLISUUSTAVOITTEIDEN TOIMENPITEET	34
7.4 KEURUUN SEUDUN TURVALLISUUSTAVOITTEIDEN TOIMENPITEET	34
7.5 SAARIJÄRVEN SEUDUN TURVALLISUUSTAVOITTEIDEN TOIMENPITEET	35
7.6 WITAS - SEUDUN TURVALLISUUSTAVOITTEIDEN TOIMENPITEET	35
7.7 ÄÄNEKOSKEN SEUDUN TURVALLISUUSTAVOITTEIDEN TOIMENPITEET	36
8 ARVIOINTI JA SEURANTA.....	36
LÄHTEET	37
LIITTEET	37
LIITE 1 JYVÄSKYLÄN KAUPUNGIN TURVALLISUUSSUUNNITELMA.....	37
LIITE 2 JYVÄSKYLÄN SEUDUN TURVALLISUUSSUUNNITELMA.....	37
LIITE 3 JÄMSÄN SEUDUN TURVALLISUUSSUUNNITELMA	37
LIITE 4 KEURUUN SEUDUN TURVALLISUUSSUUNNITELMA	37
LIITE 5 WITAS - SEUDUN TURVALLISUUSSUUNNITELMA	37
LIITE 6 ÄÄNEKOSKEN SEUDUN TURVALLISUUSSUUNNITELMA.....	37

1 JOHDANTO

Turvallisuussuunnitelman laatiminen perustuu valtioneuvoston periaatepäätökseen kansallisesta rikoksentorjuntaohjelmasta (1999, Turvallisuustalkoot) sekä sisäisen turvallisuuden ohjelmiin Arjen turvaa (2004 – 2007) ja Turvallinen elämä jokaiselle (2008 - 2011). Uusi periaatepäätös sisäisen turvallisuuden ohjelmasta (Turvallinen elämä jokaiselle) hyväksyttiin 8.5.2008.

Turvallisuuden käsite on laaja. Sisäisen turvallisuuden ohjelmassa (Sisäasiainministeriö 44/2004) turvallisuudella tarkoitetaan sellaista yhteiskunnan tilaa, jossa jokainen voi nauttia oikeusjärjestelmän takaamista oikeuksista ja vapauksista ilman rikollisuudesta, häiriöistä, onnettomuuksista tai suomalaisen yhteiskunnan taikka kansainvälistyvän maailman ilmiöistä ja muutoksista johtuvaa aiheellista pelkoa ja turvattomuutta.

Hyvä turvallisuus syntyy usean eri tekijän yhteisvaikutuksesta. Turvallisuutta edistävät turvallinen koti-, asuin- ja työympäristö, toimivat peruspalvelut, hyvin suunniteltu liikenneympäristö, avun saanti silloin, kun sitä tarvitaan ja varmuus siitä, että rikoksiin syyllistyneet joutuvat edesvastuuseen teostaan. Osa turvallista ympäristöä on myös varautuminen suuronnettomuuksiin ja häiriötilanteisiin. Työympäristön turvallisuus laajasti ymmärrettynä on tärkeä kilpailutekijä yrityksille. Koti-, asuin- ja työympäristön turvallisuuden taustalla vaikuttavat useat yhteiset tekijät. Syrjäytyminen ja häiriökäyttäytymisen saattavat johtaa lisääntyvään onnettomuusriskiin ja rikollisuuteen.

Turvallisen kunnan on myös helpompi houkutella veronmaksajia ja yritystoimintaa kunnan alueelle verrattuna kuntaan, joka koetaan turvattomaksi. Onnettomuuksia ja rikoksia ennalta estävän työn merkitystä lisää myös se, että kerran hankittu huono julkisuus häviää hitaasti. (Sisäasiainministeriö 19/2006.)

Keski-Suomessa asian valmistelemiseksi laajempaa käsittelyä varten Keski-Suomen liitto kokosi yhteistyössä Keski-Suomen Pelastuslaitoksen ja Poliisilaitoksen kanssa valmisteluryhmän laadintasuunnitelma- ja resursointiehdotusta varten. Ehdotus esiteltiin keväällä 2009 maakunnan kunnanjohtajille, jonka jälkeen perustettiin turvallisuussuunnittelun erillinen maakunnallinen ohjausryhmä.

Asia valmisteltiin projektiksi: TURVALLINEN KESKI-SUOMI.

Keski-Suomeen tehtiin maakunnallinen turvallisuussuunnitelma, joka sisältää teknisesti Keski-Suomen seitsemän eri seutukunnan turvallisuussuunnitelmat. Maakunnalliseen turvallisuussuunnitelmaan on koottu yhteiset asiat seutujen turvallisuussuunnitelmista ja nostettu tärkeimmät turvallisuutta parantavat toimenpiteet maakunnallisiksi asioiksi. Tämän turvallisuustyön vaikuttavuus konkretisoituu kunnissa tehtävässä työssä.

2 TAVOITTEET

Keski-Suomen maakunnan seudullisen ja paikallisen turvallisuustyön tavoitteena on vähentää rikosten, häiriöiden ja onnettomuuksien määrää ja niistä aiheutuvia vahinkoja ja kustannuksia sekä ylläpitää turvallisuutta ja turvallisuuden tunnetta. Yhtenä tärkeänä keinona tavoitteen saavuttamiseksi on maakunnallinen turvallisuussuunnittelu, jota toteutetaan eri viranomaisten ja toimijoiden välisenä laajana yhteistyönä.

Sisäisen turvallisuuden nykytilan ja tulevaisuuden keskeisiksi haasteiksi valtakunnallisesti on nähty seuraavat asiat:

- Syrjäytymisen lisääntyminen
- Yhteiskunnan arkiturvallisuuden ylläpitäminen
- Tapaturmien määrä
- Väestöryhmien väliset suhteet
- Väkivalta
- Suuronnettomuudet
- Yhteiskunnan haavoittuvuus
- Rajat ylittävä rikollisuus
- Tietoverkkorikollisuus
- Terrorismi ja väkivaltainen radikalisoituminen

Keski-Suomen turvallisuussuunnittelun ohjausryhmä sekä seudulliset työryhmät ovat laatineet ehdotukset seudullisen ja paikallisen turvallisuussuunnittelun edelleen kehittämiseksi turvallisuushaasteiden pohjalta.

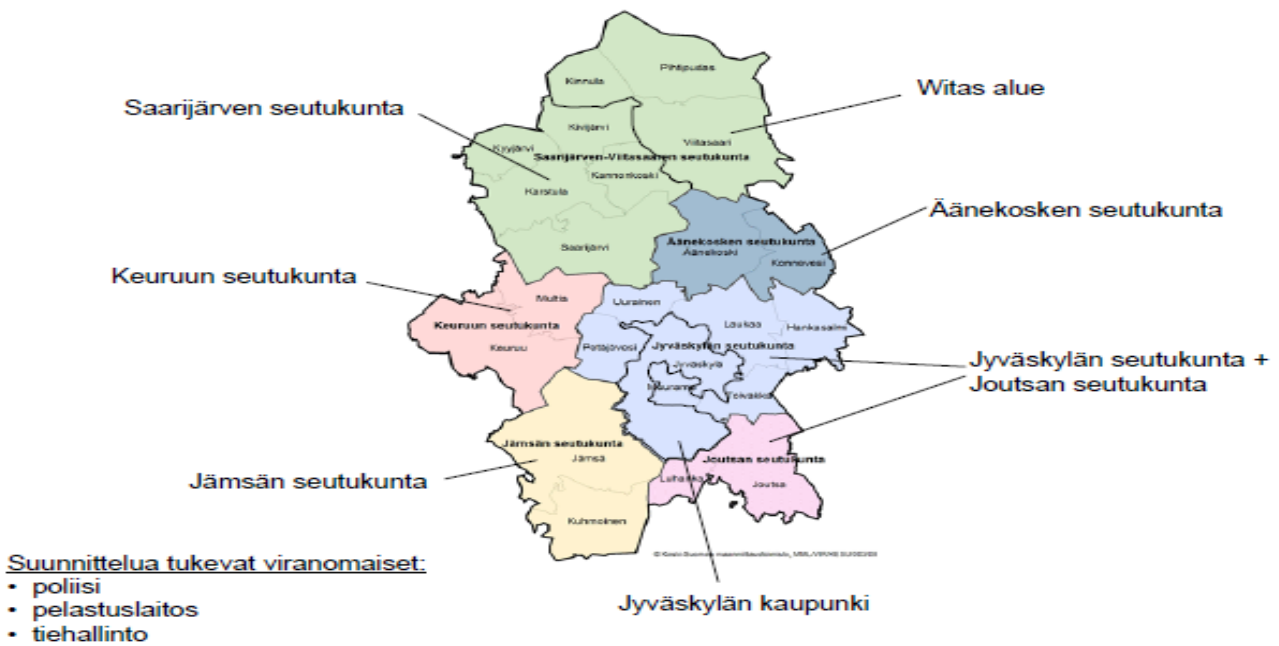
3 TURVALLISUUSSUUNNITTELUN ORGANISOINTI

Keski-Suomen liitto, Keski-Suomen pelastuslaitos ja Keski-Suomen poliisilaitos pitivät joulukuussa 2008 alustavan ”ideariihen” ja keväällä 2009 yhteisen kokouksen, jossa keskusteltiin maakunnallisesta turvallisuussuunnitelmasta. Keski-Suomessa oli osassa kuntia tehty turvallisuussuunnitelmia, joiden taso oli vaihteleva. Tämä oli lähtöaskel Keski-Suomen turvallisuussuunnitelmalle, jossa maakunnallisesti tuotetaan turvallisuussuunnitelma ja jonka vetovastuu olisi Keski-Suomen liitolla.

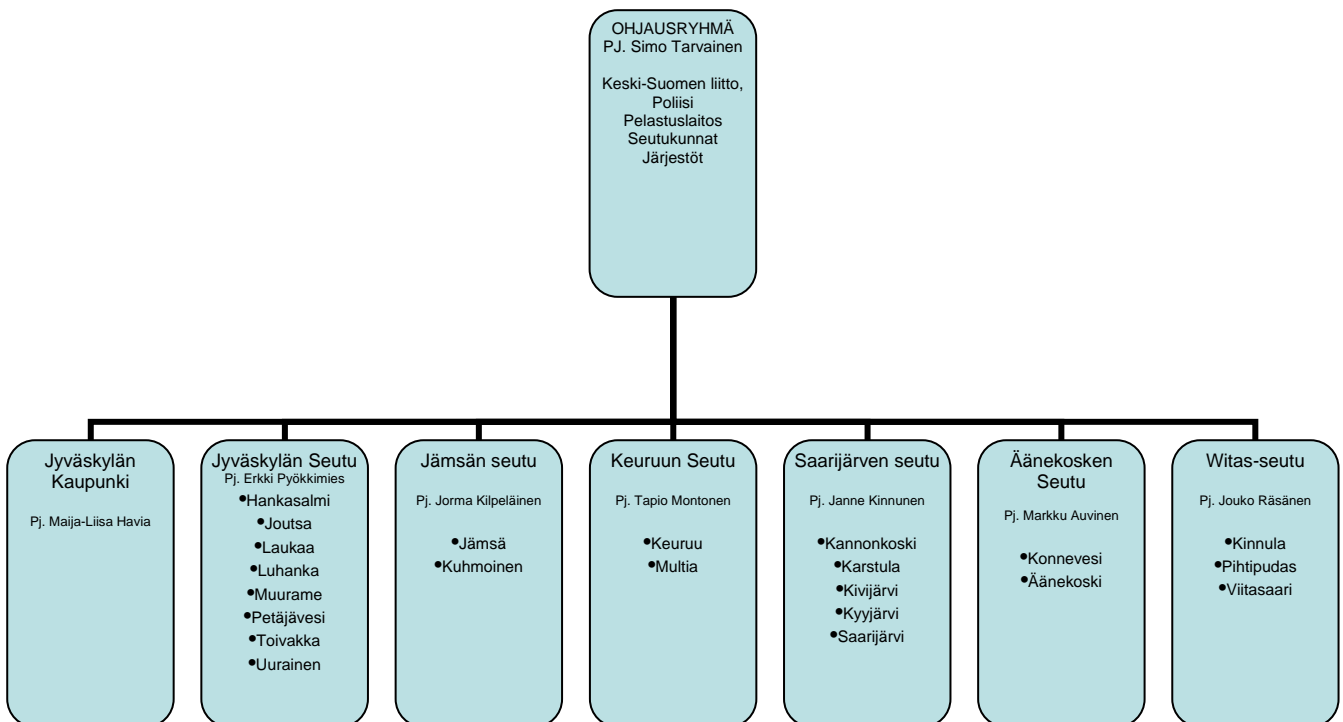
Kuntajohtajien kanssa käytyjen neuvottelujen jälkeen maakuntajohtaja, pelastus- ja poliisipäällikkö päätyivät esittämään, että maakuntaan laaditaan vuoden 2009 - 2010 aikana yhteistyössä turvallisuussuunnitelma koostuen seudullisesti laadituista turvallisuussuunnitelmista.

Uudenlaisena pilottina maakunnan kehittämiseen asia valmisteltiin projektiksi ” Turvallinen Keski-Suomi” ja Keski-Suomen maakuntahallitus myönsi 30.3.2009 hankkeelle maakunnan kehittämisrahoitusta 45 000 euroa vuosille 2009 - 2011. Projektin työskentelyä ohjasi ohjausryhmä, johon kuului Keski-Suomen kuntien kunnanjohtajat, poliisipäällikkö, apulaispoliisipäällikkö, pelastusjohtaja, Keski-Suomen liiton hallintopäällikkö, SPR:n, Liikenneturvan, Keski-Suomen pelastusalan liiton, Kriisikeskus Mobilen, AVI:n ja ELY:n edustajat. Maakuntaan perustettiin seitsemän seutua (Jyväskylän kaupunki, Jyväskylä, Jämsän, Keuruun, Saarijärven ja Äänekosken seutu sekä Witas - seutu) ja näihin nimettiin seudulliset työryhmät. Projektikoordinaattoriksi nimettiin Marko Riikonen Keski-Suomen pelastuslaitokselta. Hankkeen alueellisten työryhmien työtä ei ole huomioitu kustannuksissa. Hanke toteutettiin 5.5.2009 - 31.3.2011.

Turvallisuussuunnittelun seutujako



Kuvio 1. Keski-Suomen turvallisuussuunnittelun seutujako



Kuvio 2. Turvallisuussuunnittelun ohjausryhmä

Keski-Suomen turvallisuussuunnittelun ohjausryhmä		
Simo Tarvainen Pj.	Pelastusjohtaja	Keski-Suomen pelastuslaitos
Marko Riikonen	Projektikoordinaattori	Keski-Suomen liitto / Keski-Suomen pelastuslaitos

Maija-Liisa Havia	Kansliapäällikkö	Jyväskylän kaupunki
Erkki Pyökkimies	Kunnanjohtaja	Toivakan kunta
Janne Kinnunen	Kaupunginjohtaja	Saarijärven kaupunki
Jouko Räsänen	Kaupunginjohtaja	Viitasaaren kaupunki
Markku Auvinen	Vapaa-aikatoimen johtaja	Äänekosken kaupunki
Tapio Montonen	Tekninen Johtaja	Keuruun kaupunki
Jorma Kilpeläinen	Apulaiskaupunginjohtaja	Jämsän kaupunki
Markku Luoma	Poliisipäällikkö	Keski-Suomen poliisilaitos
Jyrki Wasastjerna	Apulaispoliisipäällikkö	Keski-Suomen poliisilaitos -28.2.2010 saakka
Risto Lammi	Apulaispoliisipäällikkö	Keski-Suomen poliisilaitos 1.3.2010 alkaen
Risto Helminen	Pelastuspäällikkö	Keski-Suomen pelastuslaitos
Pirjo Ahola	Hallintopäällikkö	Keski-Suomen liitto
Seppo Kosonen	Johtaja	Keski-Suomen ELY-keskus
Leena Piippa	Aluepäällikkö	Liikenneturva
Jari Wilén	Toiminnanjohtaja	Keski-Suomen Pelastusalan liitto Ry
Tave Rautiainen	Valmiuspäällikkö	SPR
Tuija Hauvala	Johtaja	Kriisikeskus Mobile
Jussi Suojuus	Johtaja	Sovatek säätiö
Tuuli Kirsikka Pirttiaho	Toimitusjohtaja	Keski-Suomen yrittäjät

Taulukko 1. Turvallisuussuunnittelun ohjausryhmä

4 ARJEN TURVALLISUUDEN TOIMIJAT

4.1 Kunnat

Kuntien rooli on keskeinen paikallisessa ja seudullisessa turvallisuussuunnittelussa. Maakuntaliiton johdolla laadittu turvallisuussuunnitelma pohjautuu seutukohtaisiin suunnitelmiin. Seudullinen suunnitelma tunnistaa paikalliset ongelmat ja mahdollistaa konkreettiset toimenpiteet niiden korjaamiseksi. Seutukuntaakohtaisessa suunnitelmassa esitetään eri hallintokuntien tehtävät ja vastuut.

Kuntien vastuu ja sitoutuminen turvallisuussuunnittelussa omalla alueella on erityisen tärkeää. Poik-kihallinnollinen yhteistyö kuntien, viranomaisten, yritysten, yhdistysten sekä muiden toimijoiden kanssa on elintärkeä osa turvallisuustyötä. Kuntien ajantasaiset päihde-, nuorisotyö- ja vanhustyöstrategiat, sekä erilaiset projektit ovat tehokkaita keinoja turvallisuussuunnitelman toimenpiteiden toteuttamisessa.

4.2 Keski-Suomen pelastuslaitos

Keski-Suomen pelastuslaitos on Jyväskylän kaupungin ylläpitämä liikelaitos, joka tuottaa Keski-Suomen maakunnan pelastustoimen palvelut 23 kunnassa. Lähtökohtana on tuottaa tehostetusti turvallisuuspalveluja huolehtimalla pelastustoimelle kuuluvista onnettomuuksien ennaltaehkäisystä, pelastustoiminnasta, öljyntorjunnasta ja väestönsuojelusta normaali- ja poikkeusoloissa. Pelastuslaitos on mukana turvallisuussuunnittelun toimenpiteiden konkretisoimisessa aktiivisesti omalla toiminnallaan.

Pelastustoimen lakisääteisten tehtävien lisäksi Keski-Suomen pelastuslaitos tuottaa sairaankuljetus-/ensihoitopalveluita Jyväskylässä, Muuramessa, Keuruulla, Petäjävedellä, Äänekoskella, Viitasaarella sekä Pihtiputaalla. Lisäksi pelastuslaitoksella on kaikkien kuntien kanssa sopimus ensivastepalveluita.

Pelastuslaitoksen arvot ovat:

- Inhimillisesti
- Ammatillisesti
- Luotettavasti

4.3 Keski-Suomen poliisilaitos

Poliisilaitoksen toimialueena on Keski-Suomen maakunta. Lupa- ja poliisipalveluita kansalaisille tuotetaan seitsemästä eri toimipisteestä käsin. Poliisilaitos toimii siten, että kansalaiset luottavat poliisiin ja sen kykyyn ehkäistä häiriöitä ja onnettomuuksia, sekä ennalta estää, paljastaa ja selvittää rikoksia. Poliisilaitoksen valvonta- ja hälytystoiminnassa rikoksia ja häiriöitä pyritään estämään jo ennakolta. Tavoitteena on säilyttää turvallisuuden taso ja kansalaisten luottamus poliisiin vähintään entisellä tasolla ja kyetä vastaamaan kansalaisten palveluodotuksiin tarkoituksenmukaisesti. Liikenteen riskikäyttäytymistä vähennetään valvonnan keinoin. Yhdessä muiden toimijoiden kanssa vaikutetaan siihen, että syrjäytymisen aiheuttamia ongelmia ja haittoja kyetään vähentämään.

Tavoitteena on säilyttää rikosten selvitystaso korkeana. Talousrikollisuuden, järjestäytyneen rikollisuuden sekä muun vakavimman rikollisuuden toimintaedellytyksiin puututaan tehokkaasti. Myös lupapalveluilla on tärkeä ennalta estävä merkitys yleisen järjestyksen ja turvallisuuden ylläpitämisessä, rikostorjunnassa sekä liikenneturvallisuudessa.

Poliisilaitoksen arvot ovat:

- Oikeudenmukaisuus
- Ammattitaito
- Palveluperiaate ja
- Henkilöstön hyvinvointi

4.4 ELY- keskus

Keski-Suomen elinkeino-, liikenne- ja ympäristökeskuksen Liikenne- ja infrastruktuurivastuualue vastaa 1.1.2010 alkaen Keski-Suomen maakunnan alueella valtion teiden tienpidosta kaikissa olosuhteissa. Normaalioloissa tien kunnossapito on Keski-Suomessa jaettu kuuteen alueurakkaan (Jyväskylä, Jämsä, Karstula, Keuruu, Pihtipudas ja Äänekoski). Jokaisella alueurakalla (hoidon alueurakoitsijalla) on kriisiajan valmiussuunnitelma (tienpidon valmiussuunnitelma).

Liikenneturvallisuuden edistämiseksi ELY-keskus tilastoi ja analysoi onnettomuuksia sekä suunnittelee ja toteuttaa liikenneturvallisuutta parantavia investointeja. Yhteistyö maankäytönsuunnittelussa ja mm. liikenteen nopeuksien sääntely ovat merkittäviä liikenneturvallisuuteen vaikuttavia toimia.

4.5 Seurakunnat

Seurakunnat keskittyvät kansalaisten hengellisen että henkisen hyvinvoinnin edistämiseen ja vastuullisen elämäntavan vahvistamiseen.

Tähän kuuluvat mm. keskustelu- ja sielunhoitoapu ja seurakunnallisen toiminnan ylläpitäminen sekä normaalioloissa että kriisin kohdatessa ja turvallisuuskasvatus. Kirkossa turvallisuuskasvatus toteutuu parhaiten rippikouluissa, mutta se voi alkaa jo päiväkerhoissa ja muissa lasten sekä nuorten toiminnoissa.

Viranomaisten ja seurakuntien yhteistyö korostuu ja konkretisoituu erityisesti kriisitilanteissa. Tällöin seurakuntien työntekijät keskittyvät ihmisten kohtaamiseen ja palvelemiseen henkisen tuen antamiseksi. Suurten onnettomuuksien kohdatessa kasvaa tarve hengellisten tilaisuuksien kuten rukoushetkien tai muistojumalanpalvelusten järjestämiseen. Turvallisuuden lisäämiseksi on tarpeen vahvistaa yhteistyötä ja tiedon kulkua erityisesti paikallistasolla.

4.6 Elinkeinoelämä

Keski - Suomessa on runsaasti yritystoimintaa, joka koostuu isoista ja kansainvälisistä yrityksistä sekä pien- ja keskisuurista yrityksistä. Maakunnan vahvuudet ovat paperiteollisuus ja puutuoteteollisuus. Näillä aloilla osuus maakunnan työpaikoista on noin kaksinkertainen verrattuna koko maan vastaavaan osuuteen. Lähes yhtä vahvoja erikoistumisaloja ovat metsätalous sekä kone- ja laitteollisuus. Myös koulutuksen työpaikkaosuus on Keski-Suomessa selvästi suurempi kuin koko maassa.

Määrällisesti eniten työpaikkoja Keski-Suomessa on kuitenkin terveys- ja sosiaalipalveluissa. Seuraavaksi suurimmat työllistäjät ovat liike-elämän palvelut, koulutus, vähittäiskauppa, rakentaminen sekä kone- ja laitteollisuus. Lisäksi Keski-Suomen kunnat työllistävät ison joukon väestöstä ja ovat näin merkittävä työllistäjä.

Normaaliolojen vakavat häiriötilanteet sekä informaatio- ja tietotekniikan haavoittuvuus aiheuttavat yrityksille turvallisuushaasteita.

4.7 Järjestö- ja vapaaehtoistoiminta

Järjestö- ja vapaaehtoistoiminta luo seudun asukkaille henkistä hyvinvointia sekä lisää turvallisuutta ja yhteisöllisyyttä.

Keski-Suomessa toimii mm. seuraavia järjestöjä.

- Liikenneturva
- Kriisikeskus Mobile (Jyväskylän Seudun Mielenterveysseura ry)
- Suomen Punainen Risti
- [Keski-Suomen pelastusalan liitto Ry](#)
- Keski-Suomen kylät ry
- Lastensuojelu- tai nuorisotyönjärjestöt (esim. Mannerheimin lasten suojeluliitto)
- Potilasjärjestöt
- Vammaisjärjestöt
- Päihdejärjestöt
- Vanhus ja eläkeläisjärjestöt
- Työllistymistä tukevat järjestöt
- Asumispalveluja tuottavat järjestöt
- Riistanhoito- ja metsästysseurat
- Muut kansanterveysjärjestöt

4.8 Häätakeskuslaitos - 112

Keski-Suomessa toimii koko maakunnan aluetta palveleva Keski-Suomen hätäkeskus (KEHÄ), joka sijaitsee Jyväskylässä Roninmäen kalliosuojassa. Häätakeskus ottaa vastaan hätäilmoituksia, jotka soitetaan yleiseen hätänumeroon 112. Keski-Suomen hätäkeskus yhdistyy Pohjanmaan hätäkeskuksen kanssa vuoden 2014 aikana. Uusi hätäkeskus sijoittuu Vaasaan.

Hätäilmoituksen perusteella Häätakeskus tekee riskinarvion ja avuntarpeen paikan perusteella määrätty ns. vaste-ehdotus erilaisia tapahtumia varten. Jokainen viranomaisen on laatinut ennalta omat vaste-ehdotuksensa erilaisia tehtäviä ja eri alueita varten. Vaste-ehdotus näkyy hätäkeskustietojärjestelmässä välittömästi tehtäväkoodin ja paikanmäärityksen jälkeen. Vaste-ehdotukset ovat jokaisen vastuuviranomaisen itse laatimia ja hätäkeskukselle toimittamia.

Päivystäjä hälyttää tehtävälle vaste-ehdotuksen mukaisen joukon yksiköitä tai hän voi tarpeen mukaan muuttaa vaste-ehdotusta. Vaste-ehdotuksen muuttaminen on kuitenkin perusteltava.

Viranomaiset, joita Keski-Suomen hätäkeskus hälyttää tehtäville ovat:

- Pelastustoimi
- Poliisi
- Terveystoimi (sairaankuljetus)
- Sosiaalitoimi
- Virka-apupyynnönä myös kaikki muut viranomaiset, joille ei kuitenkaan ole määritelty valmiita vaste-ehtotuksia tietojärjestelmään (puolustusvoimat)

Vapaaehtoisia toimijoita, joita Keski-Suomen hätäkeskus hälyttää tehtäviin ovat mm. järvipelastusseurat, metsäpalontähystyslentokoneet ja VAPEPA. Hätäkeskus hälyttää pyydettyä myös Kriisikeskus Mobilen työntekijät 15 keskisuomalaisen kunnan alueella tehtäviin.

4.9 Keski-Suomen sairaanhoitopiiri

Keski-Suomen sairaanhoitopiirin tehtävänä on edistää keskisuomalaisten terveyttä ja toimintakykyä tarjoamalla tasokkaita erikoissairaanhoidon palveluja. Sairaanhoitopiiri vastaa keskisuomalaisten erikoissairaanhoidosta yhteistyössä muiden terveydenhuollon palveluja tuottavien organisaatioiden kanssa.

Sairaanhoitopiiriin kuuluvat Keski-Suomen keskussairaala, Kinkomaan sairaala ja Sädesairaala, jotka vastaavat yleissairauksien hoidosta sekä Kangasvuoren sairaala ja Juurikkaniemen sairaala, jotka vastaavat aikuispsykiatrisen sairaanhoidon vuodeosastohoidosta. Lisäksi Haukkalan sairaala vastaa lasten- ja nuorisopsykiatrisesta hoidosta.

Maakunnan ensihoito siirtyi sairaanhoitopiirin vastuulle viimeistään 2013, joten sairaanhoitopiirin merkitys kasvaa arjen turvallisuusasioissa.

5 TURVALLISUUSTILANNE KESKI - SUOMESSA

Turvallisuus koskettaa jokaista. Tunne turvallisuudesta on omakohtainen, subjektiivinen näkemys, jonka ihminen muodostaa henkilökohtaisten olosuhteidensa, kokemustensa ja havaintojensa perusteella.

Turvallisuuden tunteeseen vaikuttavat esimerkiksi erilaiset kokemukset tai uhkakuvat rikosten, tapaturmien tai onnettomuuksien uhriksi joutumisesta. Eri viranomaisten tai yhteisöjen mahdollisuudet puuttua näihin tekijöihin ennalta estävästi vaikuttavat ihmisen käsityksiin.

Turvallisuuteen liittyvät kiinteästi myös ihmisen hyvinvointiin tai viihtyvyyteen vaikuttavat asiat. Tällöin käsitys arjen turvallisuudesta laajenee. Esimerkiksi pelko sairastumisesta, työttömyydestä, taloudellisista ongelmista tai yksin jäämisestä voivat olla eniten turvallisuutta heikentäviä seikkoja. Oman kunnan tai asuinalueen toimijoiden mahdollisuudet vastata mainittuihin haasteisiin vaikuttavat ihmisen tyytyväisyyteen ja hyvinvoinnin tasoon.

Nykyiseen arkeen tuo oman lisänsä muuttuva ilmasto ja sen vaikutukset. Kesän 2010 rajut myrskytuhot sekä siitä aiheutuneet pitkät sähkö- ja tietoliikennekatkokset Keski-Suomessa toivat lisää turvattomuutta. Tulevaisuudessa on syytä ottaa huomioon ilmaston muutoksen vaikutukset myös kansalaisten turvallisuuteen.

Turvallisuuskysely

Keski-Suomen turvallisuussuunnitteluun liittyen järjestettiin helmi-maaliskuussa 2010 maakunnallinen turvallisuuskysely internetissä. Turvallisuuskyselyä varten perustettiin erillinen työryhmä, jonka tehtävänä oli luoda suunnitelman kanssa yhtenevät aihealueet kyselyyn. Kyselyyn saatiin 416 vastausta.

Kyselyn vastaukset sijoituivat seuraavasti seuduille:

- Jyväskylän kaupunki 189 vastausta
- Jyväskylän seutukunta 101 vastausta
- Jämsän seutukunta 38 vastausta
- Keuruun seutukunta 33
- Saarijärven seutu + Witas - seutu 44 vastausta
- Äänekosken seutukunta 11 vastausta

Kyselyn tavoitteena oli saada kansalaisilta mielipiteitä Keski-Suomen maakunnan turvallisuudesta ja turvallisuuteen liittyvistä epäkohdista.

Turvallisuussuunnittelun verkkokyselyn tuloksena saatiin selville turvallisuusepäkohtia, joihin kansalaiset olivat erityisesti kiinnittäneet huomiota. Kyselyyn vastanneet huomioivat erityisesti *liikenneturvallisuuteen* liittyviä asioita. Suurimpina huolenaiheita olivat ylinopeudet etenkin taajama-alueilla, rattijuopot, koulumatkat, katujen valaistus ja kevyenliikenteen väylien kunto tai puuttuminen joiltakin osuuksilta sekä alempien tieosuuksien kunto ja kunnossapito.

Julkisten palveluiden koetaan heikentyneen kyselyn perusteella mikä lisää turvattomuuden tunnetta. Tätä tukivat myös kunnissa tehdyt SWOT-analyysin tulokset. Hyvät paikallispalvelut lisäävät kansalaisten turvallisuutta ja samalla kunnista tulee houkuttelevimpia asuinalueita.

Paloturvallisuusasiat olivat kyselyn perusteella varsin hyvällä mallilla. Kansalaisilta saadun palautteen mukaan toivottiin valistamista, palotarkastuksien suorittamista, osoitteiston päivittämistä ja resurssien turvaamista.

Yleistä turvattomuuden tunnetta on hyvin vähän. Kaikista kyselyyn vastanneista vain muutamat tunsivat olonsa usein turvattomaksi.

Keskimäärin kuitenkin keskisuomalaiset kokevat olonsa turvalliseksi ja tyytyväiseksi. Turvattomuutta lisäävät päihtyneet, liikenne ja rikollisuus.

5.1 Rikollisuus



Rikollisuuden ja häiriöiden aiheuttamaa uhkaa turvallisuudelle voidaan kuvata rikosmääriä ja poliisille tehtyjä hälytysilmoituksia koskevilla tilastoluvuilla ja niistä lasketulla katuturvallisuusindeksillä. Katuturvallisuusindeksi lasketaan väkivaltarikoksiin ja liikenneturvallisuuteen kohdistuvien rikosten määrän perusteella painotettuna rikosten törkeysasteella ja suhteutettuna asukaslukuun. Suurempi luku kuvaa parempaa turvallisuustilannetta. Keski-Suomen maakunnan turvallisuus on indeksin mukaan kehittynyt myönteiseen suuntaan vuosien 2008 - 2010 aikana. Indeksillä on parantunut erityisesti poliisilaitoksen eteläisellä toiminta-alueella ja on yleisesti parempi maaseutumaisissa kunnissa kuin kaupunkitaajamissa.

Katuturvallisuus (suurempi luku on parempi)

suhteellinen arvo14.1.2011	2008	2009	2010	VUOSI muutos	VUOSI muutos%
Keski-Suomen poliisilaitos	87,97	95,62	101,56	5,93	6,21%
Pääpoliisiasema	84,53	92,91	96,30	3,39	3,65%
<i>Eteläinen toiminta-alue</i>	111,49	109,58	140,91	31,33	28,59%
Jämsän poliisiasema	112,44	112,28	137,89	25,61	22,81%
Keuruun poliisiasema	110,04	105,67	145,81	40,15	37,99%
<i>Pohjoinen toiminta-alue</i>	84,85	94,96	97,61	2,66	2,80%
Saarijärven poliisiasema	89,11	104,42	110,24	5,81	5,57%
Äänekosken poliisiasema	82,43	89,94	91,19	1,25	1,39%

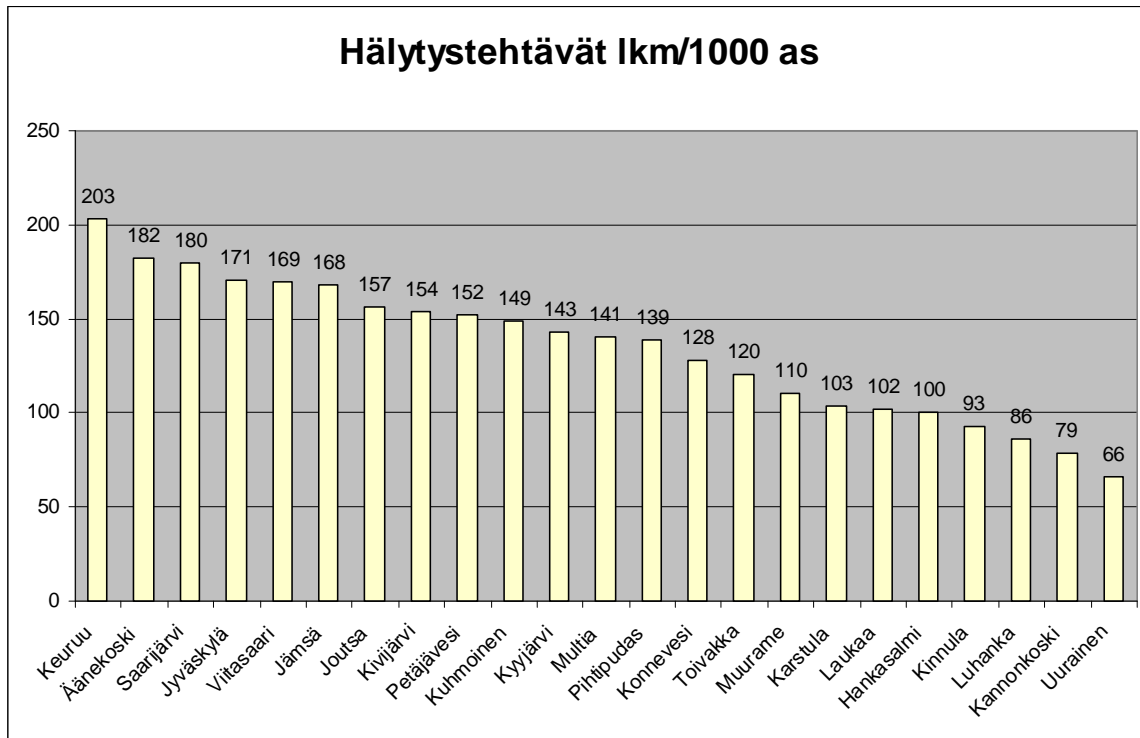
Taulukko 2. Katuturvallisuus Keski-Suomessa 2008 - 2010

Hälytystehtävien kokonaismäärien lievä lasku vuodesta 2007 lähtien kääntyi kasvusuuntaan vuonna 2010. Määrien kasvua on tapahtunut huumarikoksissa, varkausrikoksissa ja häiriökäyttäytymisen sekä kotihälytys- tehtävien määrissä. Kuviossa 3 on esitetty hälytystehtävien määrät kunnittain asukaslukuun suhteutettuna.

Hälytystehtävät

Tehtava Lkm19.1.2011	2009	2010	VUOSI muutos	VUOSI muutos%
Keski-Suomen Poliisilaitos	41 537	43 247	1 710	4,12%
Pääpoliisiasema	26 074	26 907	833	3,19%
<i>Eteläinen toiminta-alue</i>	6 807	7 302	495	7,27%
Jämsän poliisiasema	4 040	4 246	206	5,10%
Keuruun poliisiasema	2 767	3 056	289	10,44%
<i>Pohjoinen toiminta-alue</i>	8 656	9 038	382	4,41%
Saarijärven poliisiasema	3 125	3 112	-13	-0,42%
Äänekosken poliisiasema	5 531	5 926	395	7,14%

Taulukko 3. Poliisin hälytystehtävät Keski- Suomessa 2009 – 2010

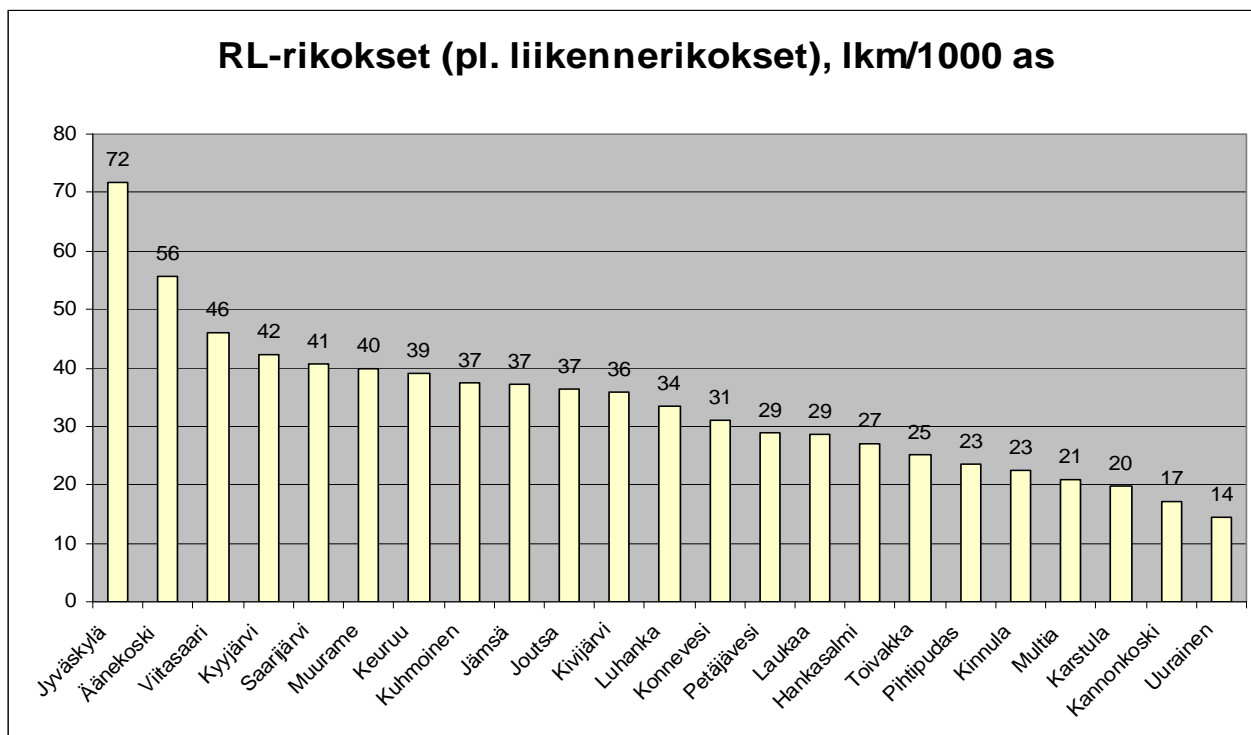


Kuvio 3. Hälytystehtävien määrät kunnittain asukaslukuun suhteutettuna vuonna 2010

Rikosten määrää kuvaa rikoslakirikosten määrä ja jakautuma omaisuus- ja väkivaltarikoksiin. Taulukossa 4 on myös tieto rikosten tutkinta-ajasta ja selvitysasteesta vuosilta 2008 - 2010. Rikosten määrässä ei ole viimeisten vuosien aikana tapahtunut merkittäviä muutoksia. Rikosten lukumäärä kunnittain suhteutettuna asukaslukuun ilmenee kuviosta 4.

	2008	2009	2010	VUOSI muutos	VUOSI muutos %
Rikoslakirikokset (pl liikenne rikokset) Ikm	14 956	14 436	14 507	71	0,49%
Tutkinta-aika vrk	94	106	113	6	5,92%
Selvitys-%	53,4%	56,1%	56,0%	-0,1%	-0,11%
Omaisuusrikokset Ikm	10 215	9 980	10 031	51	0,51%
Tutkinta-aika vrk	88	102	111	9	9,13%
Selvitys-%	41,7%	41,7%	43,4%	1,7%	3,96%
Henkeen ja terveyteen kohdistuneet rikokset Ikm	1 858	1 770	1 672	-98	-5,54%
Tutkinta-aika vrk	120	127	140	12	9,84%
Selvitys-%	78,9%	91,9%	89,4%	-2,5%	-2,67%

Taulukko 4. Rikoslakirikosten määrät



Kuvio 4. Rikoslakirikosten määrä kunnittain vuonna 2010

Nuorten tekemät rikoslakirikokset lisääntyivät vuonna 2010 edelliseen vuoteen verrattuna. Huumausainerikoksia paljastettiin selvästi aikaisempaa enemmän. Niinikään lisääntyivät nuorten tekemät liikenerikkomukset ja omaisuusrikokset.

Nuorten tekemät rikokset (15–17 v)

Ilmoitettu epäillyt rikoksina	2009	Kul. VUOSI	VUOSI muutos	VUOSI muutos%
Rikoslakirikokset	1 065	1 787	722	67,79%
Omaisuusrikokset	485	1 160	675	139,18%
Henkeen ja terveyteen kohdistuneet rikokset	87	73	-14	-16,09%
Seksuaalirikokset	5	6	1	20,00%
Rikokset oikeudenkäyttöä, viranomaista ja yleistä järjestystä vastaan	25	33	8	32,00%
Liikenerikokset	370	397	27	7,30%
Muut rikoslakia vastaan tehdyt rikokset	49	53	4	8,16%
Huumausainerikokset (uudet RL 50-luku)	26	43	17	65,38%

Taulukko 5. Nuorten tekemät rikokset (Kul. VUOSI = 2010)

Ulkomaalaisten tekemien rikosten määrä on kohtalaisen vähäinen, vaikka onkin lisääntynyt ulkomaalaisten määrän kasvaessa. Suurin osa ulkomaalaisten tekemistä rikoksista on liikenne rikoksia ja rikkomuksia (699 tapausta).

Ulkomaalaiset rikoksesta epäiltynä

Ilmoitettu epäilty rikoksina 7.1.2011	2008	2009	2010	VUOSI muutos	VUOSI muutos%
Keski-Suomen Poliisilaitos	1 196	1 282	1 428	146	11,39%
Pääpoliisiasema	760	881	1 040	159	18,05%
Jyväskylä	636	740	901	161	21,76%
Eteläinen toiminta-alue	203	173	168	-5	-2,89%
Jämsän poliisiasema	136	114	76	-38	-33,33%
Keuruun poliisiasema	67	59	92	33	55,93%
Pohjoinen toiminta-alue	233	228	220	-8	-3,51%
Saarijärven poliisiasema	27	34	52	18	52,94%
Äänekosken poliisiasema	206	194	168	-26	-13,40%

Taulukko 6. Ulkomaalaisten tekemät rikokset

Ikääntyneisiin ihmisiin kohdistuneet rikokset, erityisesti varkausrikokset, ovat viime vuosien aikana lisääntyneet. Vuosien 2006–2010 aikana vanhuksiin kohdistuneet varkausrikokset ovat lisääntyneet 60 prosenttia, vaikka samaan aikaan varkausrikosten määrä on muuten vähentynyt. Yhtenä pääryhmänä ovat tapaukset, joissa rikoksen tekijät ovat kaupusteluverukkeella tai väkisin tunkeutuneet vanhusten asuntoihin ja anastaneet rahaa ja maksuvälineitä, usein palvelutalosta tai vastaavasta asunnosta.

5.2 Paloturvallisuus



Keski-Suomen pelastuslaitoksen kaikista hälytystehtävistä alle 15 % liittyy tulipaloihin. Tulipaloja syntyy vuosittain Keski-Suomessa yhteensä noin 700 - 800 (Pelastusopisto 2011, taulukko 7 ja 8).

Suomen paloturvallisuusongelmat ovat erityisesti henkilöturvallisuudessa. Omaisuusvahingot ovat selvästi alhaisemmalla tasolla kuin muissa Pohjoismaissa (SPEK 2007). Tulipaloissa tapaturmaisesti kuolleiden henkilöiden lukumäärä on vaihdellut 50 ja 140 uhrin välillä vuosina 1952–2009 (Peltola - Lampi 1996, Suomen virallinen tilasto). Tapaturmien lisäksi tulipaloissa kuolee vuosittain 15–30 henkilöä itsemurhien ja väkivallan seurauksena ei-tapaturmaisesti (Suomen virallinen tilasto).

Tulipalojen yhteydessä henkilövahingoista suurin osa tapahtuu asuinympäristön tulipaloissa (taulukko 9 ja 10), ja siksi paloturvallisuustyössä on painotettava erityisesti asumisen paloturvallisuuden parantamista. Viime vuosina Keski-Suomessa tulipaloissa kuolleiden määrä, joka on alle viisi (taulukko 10), on asukaslukuun suhteutettuna keskimääräistä suomalaista tasoa parempi.

Pelastustoimen tehtävät vuosittain					
	2007	2008	2009	2010	
Keski-Suomi	5 744	5 610	5 638	6 222	

Taulukko 7. Kaikki pelastuslaitoksen hälytystehtävät vuosittain Keski-Suomessa 2007–2010

Pelastustoimen tehtävät onnettomuustyypeittäin (tulipalot)						
	Rakennuspalo	Rakennuspalovaara	Maastopalo	Liikennevälinepalo	Muu tulipalo	Yhteensä
Vuosi						
2007	290	0	178	124	188	780
2008	232	0	136	126	177	671
2009	162	199	185	96	162	804
2010	157	212	162	118	126	775
Yhteensä	841	411	661	464	653	3 030

Taulukko 8. Tulipalot Keski-Suomessa 2007–2010

Taulukon huomautus: Rakennuspalot jaettiin 1.1.2009 alkaen varsinaisiin rakennuspaloihin ja syttymän asteelle jääneisiin rakennuspalovaaroihin, joissa palo ei ole levinnyt syystä tai toisesta syttymispisteestään rakennuksen rakenteisiin.

Rakennuspalot ja rakennuspalovaarat rakennustyyppin mukaan

Vuosi	Asuinrakennus	Vapaa-ajan asuinrakennus	Liikerakennus	Toimistorakennus	Liikenteen rakennus	Hoitolaan rakennus	Kokoontumisrakennus	Opetusrakennus	Teollisuusrakennus	Varastorakennus	Maataloussrakennus	Muu rakennus	Tietoa ei ole kirjattu	Yhteensä
2007	133	10	7	1	3	11	6	4	38	18	12	49	0	292
2008	104	13	11	9	2	2	2	4	33	6	11	37	0	234
2009	174	11	18	4	3	16	4	5	37	8	16	64	1	361
2010	176	14	15	5	6	15	9	11	47	11	15	46	1	371
Yhteensä	587	48	51	19	14	44	21	24	155	43	54	196	2	1258

Taulukko 9. Keski-Suomessa tapahtuneet pelastustoimen tietoon tulleet syttymät rakennustyyppin pääluokan mukaan vuosina 2007–2010.

Vahingot rakennuspaloissa ja rakennuspalovaaroissa					
		Henkilövahingot			Omaisuuksuvahingot
Vuosi	Tehtävien	Kuolleet	Loukkaantuneet	Pelastetut	Omaisuuksuvahingot
2007	292	2	22	10	8 532 960
2008	234	7	28	11	3 190 770
2009	361	3	28	13	4 439 342
2010	371	3	19	14	5 566 981
Yhteensä	1 258	15	97	48	21 730 053

Taulukko 10. Rakennuksissa tapahtuneissa syttymissä Keski-Suomessa syntyneet henkilö- ja omaisuusvahingot sekä pelastetut henkilöt ja uhatun omaisuuden arvo vuosina 2007–2010.

5.3 Erityisryhmien asumisen paloturvallisuus

Erityisryhmiin kuuluvat toimintakyvyltään heikentyneet henkilöt, kuten ikääntyneet, vammaiset, mielenterveyskuntoutujat ja päihdeongelmaiset. Heikentynyt toimintakyky aiheuttaa sen, että henkilöt eivät enää omatoimisesti pysty esimerkiksi poistumaan asunnostaan turvaan tulipalotilanteessa riittävästi nopeasti. Suurin osa erityisryhmiin kuuluvista henkilöistä asuu tavallisissa asunnoissa. Suomen rakentamismääräyksissä oletuksena on, että asuinrakennuksessa asuvat ihmiset kykenevät havaitsemaan palon, reagoimaan siihen ja siirtymään turvaan pois palavasta asunnosta 2-3 minuutissa.

Kotona asumista tuetaan mahdollisimman pitkään. Asumista tukevien yksilöllisten palvelujen puute sekä henkilökunnan vaihtuvuus heikentävät asumisturvallisuutta.

Hoitolaitoksissa, palvelutaloissa ja ryhmäkodeissa piilee suuronnettomuuden vaara, koska henkilökunnan määrä näissä varsinkaan yöaikaan ei riitä takaamaan asukkaiden tai potilaiden turvallisuutta, eikä pelastuslaitos ennätä riittävän nopeasti avuksi.

Erityisryhmien asumisturvallisuuden kannalta paloturvallisuutta koskevissa selvityksissä on noussut esille erityisesti seuraavat asiat:

- sähköpalojen suuri määrä sekä sähköpalojen suuri syttymistajuus hoitoalan rakennuksissa
- vanhusten asumispalvelujen, kuten palvelutalojen, riittämätön paloturvallisuustaso asukkaiden toimintakykyyn nähden
- palokuolemien määrän kasvu viime vuosina sekä väestön ikääntymisestä, yksinasuvien määrän kasvusta, sosiaalisesta syrjäytymisestä yms. johtuva ennakoitu kasvun jatkuminen
- tuhopolttojen määrä on kasvussa valtakunnallisesti (SPEK 2007), kuitenkin Keski-Suomessa tämä määrä ei ole kasvanut.

5.4 Päihteet



Alkoholin kokonaiskulutus on yli kaksinkertaistunut kolmen vuosikymmenen aikana. Suomessa arvioidaan olevan noin 300 000 - 600 000 alkoholin suurkuluttajaa.

Suurkuluttajien määrän, samoin kuin heidän juomansa alkoholin määrän arvioidaan kasvaneen 2010-luvulla. Alkoholin kulutuksen kasvu 2000-luvulla on ollut yhteydessä alkoholiperäisten sairauksien ja alkoholikuolemien kasvuun. Vuonna 2008 alkoholiperäiset sairaudet ja myrkytykset olivat edelleen yleisin kuolinsyy työikäisten naisten ja miesten keskuudessa. (Päihdetilastollinen vuosikirja 2009)

Nuorten päihteiden käyttö puhuttaa niin vanhempia kuin lasten ja nuorten kanssa työskenteleviä. Nuorten humalajuomisen laskusuunta on pysähtynyt ja raittiiden nuorten määrä vähentynyt. Humalajuominen on yleistynyt. Viimeksi kuluneen kahden vuosikymmenen aikana nuorten asenteet ovat selvästi päihdemyönteisemmät. Yhä useampi nuori mieltää alkoholin kuuluvan tavanomaiseen elämäntapaan. Tutkimustieto kertoo karua kieltä nuorten alkoholinkäytön vaikutuksista yhä kehittyviin aivoihin. (Terveyslehti)

Päihteiden käyttöön liittyvät häiriöt aiheuttavat turvattomuutta ja viihtyvyyden vähenemistä etenkin yleisillä paikoilla. Turvallinen Suomi 2006 – tutkimuksen mukaan alkoholin juominen julkisella paikalla häiritsee eniten ikääntyneitä kuntalaisia.

Päihdekiinniotot

Pakkokeinot lkm	2008	2009	2010	Vuosi muutos	Vuosi muutos%
Keski-Suomen Poliisilaitos	6118	5126	4736	-390	-7,61%
Pääpoliisiasema	4206	3429	3279	-150	-4,37%
Jyväskylä	3824	3085	3010	-75	-2,43%
Joutsan palvelupiste	42	22	26	4	18,18%
<i>Eteläinen toiminta-alue</i>	<i>814</i>	<i>694</i>	<i>628</i>	<i>-66</i>	<i>-9,51%</i>
Jämsän poliisiasema	474	489	486	-3	-0,61%
Keuruun poliisiasema	340	205	142	-63	-30,73%
<i>Pohjoinen toiminta-alue</i>	<i>1098</i>	<i>1003</i>	<i>829</i>	<i>-174</i>	<i>-17,35%</i>
Saarijärven poliisiasema	474	377	349	-28	-7,43%
Äänekosken poliisiasema	624	626	480	-146	-23,32%

Taulukko 11. Päihdekiinniotot

Keski-Suomessa päihtymyksen vuoksi kiinniotettujen määrä on laskenut. Vuoden 2010 lukumäärä oli noin 1 400 kpl vuotta 2008 pienempi. Päihdekiinnioista valtaosa tapahtui Jyväskylän kaupungin alueella ja toiseksi eniten niitä oli Jämsässä. Seuraavina tulevat Äänekoski ja Saarijärvi. Tyypillisin päihtyneenä kiinniotettu henkilö on yli 21-vuotias mies, joka on otettu kiinni Jyväskylän kaupungin alueelta. Päihtyneiden 18–20-vuotiaiden määrä on hiukan lisääntynyt ja naisten osuus on kasvanut. Syynä kiinniotettujen vähenemiseen ei ole päihdeongelmien väheneminen vaan toimintalinjan muuttaminen siten, että kiinnioton sijasta päihtyneet kuljetetaan enenevässä määrin kotiin tai vaihtoehtoisesti säilytyspaikkoihin.

5.5 Tapaturmat

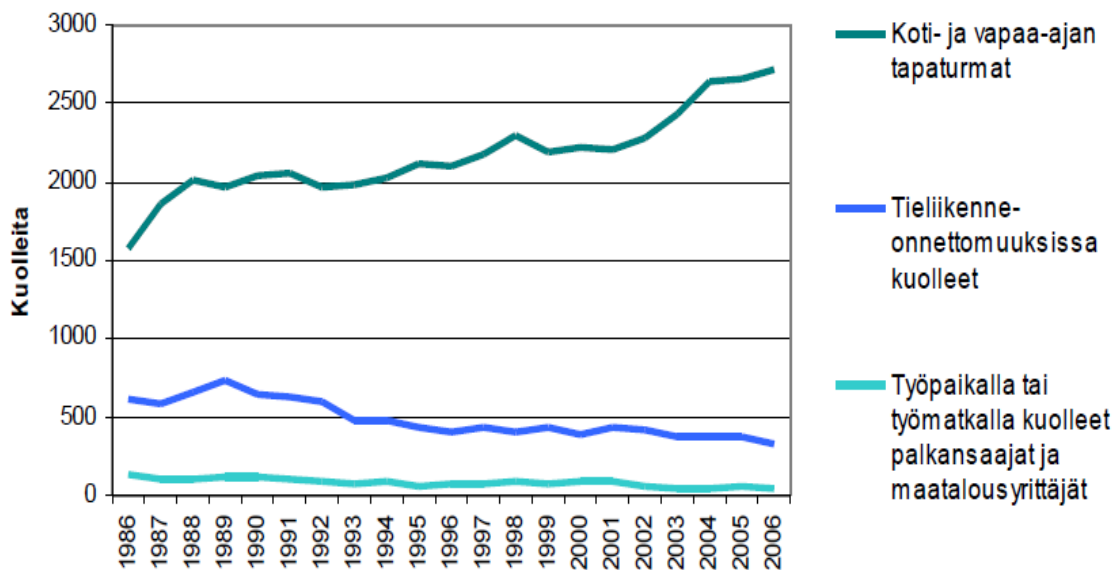


Vuosittain koti- ja vapaa-ajan tapaturmia sattuu noin 700 000 suomalaiselle joista kuolee noin 2 500 henkilöä. Keski-Suomessa koti- ja vapaa-ajan tapaturmissa kuolee vuosittain noin 240 henkilöä.

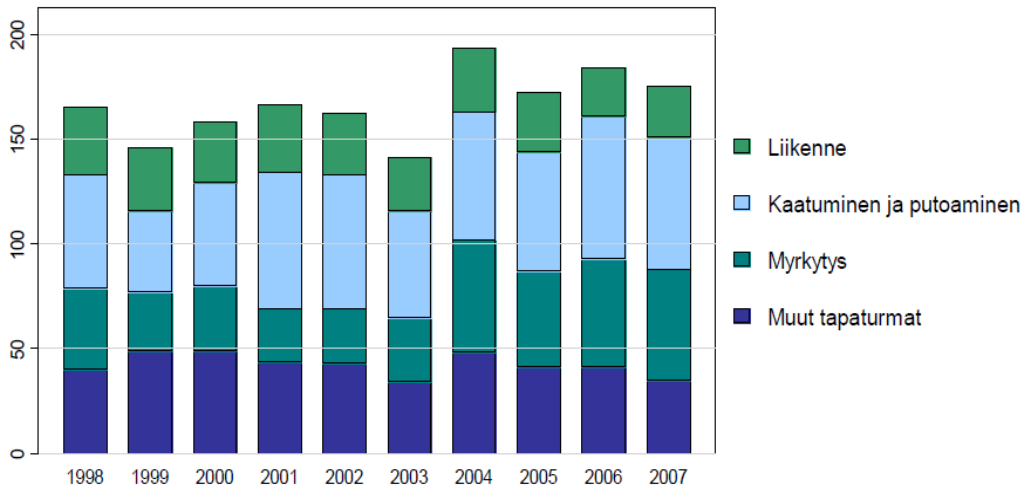
Valtaosa kaikista tapaturmista on koti-, liikunta-, ja muita vapaa-ajan tapaturmia. Liikuntatapaturmien osuus on 29 %, kotitapaturmien osuus 27 % ja muiden vapaa-ajan tapaturmien osuus on 10 %. Työtapaturmien osuus on 18 % ja liikennetapaturmien osuus 6 %. Väkivallan uhriksi joutuu 10 %.

Alkoholi on yksi merkittävin tapaturmia aiheuttavia tekijä. Maassamme useampi kuin joka kolmas kuolemaan johtanut tapaturma sattuu alkoholin vaikutuksen alaisena. Eniten päihtyneenä kuolee 45–64-vuotiaita. Heillä erityisesti alkoholimyrkytysten osuus on suuri ja alkoholin osuus on suuri myrkytyksissä, kaatumis-, hukkumis- sekä kuljetustapaturmissa. Päihtyneenä kuolleiden miesten osuus on naisia suurempi. (Tapaturmakatsaus 2009.)

Pitkät ja ketjuuntuneet hoitajaksot ovat merkittävä taloudellinen taakka kunnille. Useimmat tapaturma- ja väkivaltapotilaat hoidetaan kirurgian erikoisalalla. Vuonna 2006 Suomessa kirurgian erikoisalan hoitajaksot kestivät keskimäärin 3,5 vuorokautta. Kirurgian erikoisalalla tapahtuneen hoitajaksot keskimääräinen kustannus oli 3117 euroa. Keski-Suomessa oli 6758 hoitajaksoa ja 60 988 hoitopäivää vuodessa. Kaatumis- ja putoamistapaturmista seurasi 3371 hoitajaksoa.



Kuvio 5. Suomessa tapaturmaisesti kuolleet vuosina 1986 – 2006



Kuvio 6. Tapaturmissa kuolleet syyn mukaan Keski-Suomessa 1998 – 2007



5.6 Liikenneturvallisuus

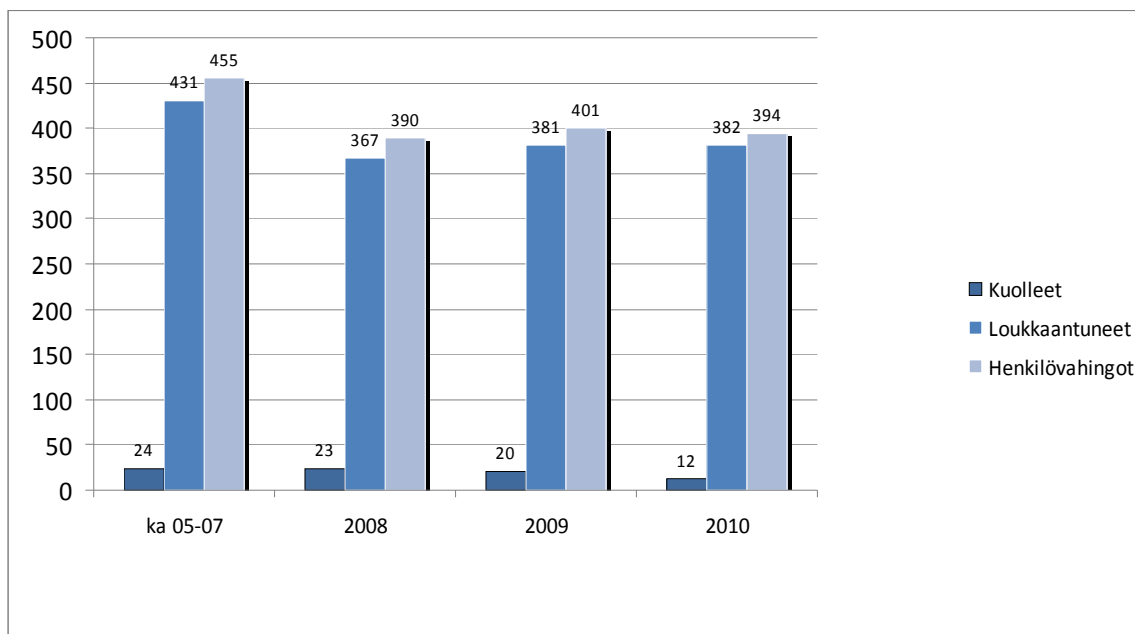
Keski-Suomessa kolaroidaan hieman harvemmin kuin muualla Suomessa. Vuonna 2009 vakuutusyhtiöt korvasivat Keski-Suomessa 4438 liikennevahinkoa (16,3 vahinkoa/1000 asukasta), kun koko maassa korvattiin 97 867 vahinkoa (18,3 vahinkoa/1000 asukasta). Onnettomuudet ovat Keski-Suomen maakunnassa hieman keskimääräistä vakavampia, sillä Keski-Suomen liikenteessä ihmisiä kuolee tai loukkaantuu asukaslukuun nähden muuta maata enemmän.

Vuonna 2009 Keski-Suomen liikenteessä kuoli 20 ja loukkaantui 381 ihmistä. Tilastokeskuksen ennakkotietojen mukaan vuonna 2010 kuolleita oli 12 ja loukkaantuneita 382.

Eniten liikennekuolemia ja loukkaantumisia Keski-Suomessa tapahtuu henkilöauton kuljettajille ja matkustajille. Suistumisonnettomuudet ovat yleisin henkilövahinkoja aiheuttanut onnettomuustyyppi. Nuorten 15–24 –vuotiaiden osuus liikenteen uhreista on kaikkein suurin. Henkilövahinko-onnettomuuksista lähes puolet tapahtuu taajamissa. Alkoholi on mukana noin joka seitsemännessä henkilövahinkoon johtaneessa onnettomuudessa, kuolonkolareissa vielä useammin.

Liikenneturva selvittää vuosittain liikenteen ilmapiiriä haastatteleamalla kuljettajia eri puolilla Suomea. Liikenteen ilmapiiri kuvaa ensisijaisesti tavallisten kuljettajien kokemuksia liikenteessä esiintyvistä häiriökäyttäytymisestä. Keski-Suomea koskevat tiedot sisältyvät Länsi-Suomen tuloksiin. Kuljettajat arvioivat teillä tai kaduilla vallitsevaa ilmapiiriä perinteisellä kouluarvosanojen asteikolla (4 -10). Korkein arvosana tarkoittaa kohteliasta, sääntöjä noudattavaa ja turvallisuudesta huolehtivaa. Heikoin arvosana tarkoittaa sääntöjä ja turvallisuutta vähöksyvää, kireää ja itsekästä. Länsi-Suomessa kuljettajat antoivat vuonna 2009 liikenteen ilmapiirille arvosanan 6,7. Noin kolmannes vastaajista koki ilmapiirin huonontuneen aikaisemmista vuosista.

Turvallitteiden käytössä on puutteita. Noin joka neljäs jättää takapenkillä turvavyön kiinnittämättä, vain noin kolmannes pyöräilijöistä käyttää kypärää ja heijastin puuttuu yli puolelta pimeään aikaan liikkuvalta jalankulkijalta.



Kuvio 7. Tieliikenteessä kuolleet ja loukkaantuneet Keski-Suomessa 2005 - 2010

Rattijuopumukset

Ilmoitettu Kpl7.1.2011		2009	2010	VUOSI muutos	VUOSI muutos%
RATTIJUOPUMUKSET YHTEENSÄ	<i>Keski-Suomen Poliisilaitos</i>	1 148	1 048	-100	-8,71%
	Pääpoliisiasema	656	583	-73	-11,13%
	Jyväskylä	510	430	-80	-15,69%
	Eteläinen toiminta-alue	265	252	-13	-4,91%
	Jämsän poliisiasema	168	164	-4	-2,38%
	Keuruun poliisiasema	97	88	-9	-9,28%
	Pohjoinen toiminta-alue	227	213	-14	-6,17%
	Saarijärven poliisiasema	85	87	2	2,35%
	Äänekosken poliisiasema	142	126	-16	-11,27%
törkeä rattijuopumus	<i>Keski-Suomen Poliisilaitos</i>	655	622	-33	-5,04%
rattijuopumus sekä huumaantuneena ajaminen	<i>Keski-Suomen Poliisilaitos</i>	493	426	-67	-13,59%

Taulukko 11. Rattijuopumukset Keski-Suomessa 2009 - 2010

Keski-Suomen poliisilaitoksen alueella rattijuopumusrikosten määrässä on tapahtunut lievää laskua vuonna 2010 aikaisempiin vuosiin verrattuna.

5.7 Syrjäytyminen



Sisäisen turvallisuuden ohjelmassa todetaan syrjäytymisen olevan sisäisen turvallisuuden keskeisin uhka. Työttömyys ja muut toimeentuloa vaikeuttavat ongelmat kuten ylivelkaisuus lisäävät yksilöiden välisiä tuloeroja, köyhyyttä ja syrjäytymisriskiä. Syrjäytymisuhkaa lisäävät myös heikko koulutustaso, osaamisvalmiuksien ja harrastusten puute. Syrjäytyminen voi ilmentyä myös osallistumattomuutena yhteiskunnalliseen toimintaan. Syrjäytyminen johtaa usein pitkittyessään ihmisen eristäytymiseen ympäröivästä yhteiskunnasta ja ihmissuhteiden katkeamiseen. Ongelmien periytyminen eli ylisukupolvinen syrjäytyminen on huolestuttava ilmiö. Ylisukupolvisessa syrjäytymisessä vanhempien elämäntapa ja asenteet siirtyvät lapsille. Lasten ja nuorten ongelmia saattaa syventää puuttuva aikuisuus ja vanhemmuus. Myös alkoholin käyttö lisää riskiä väkivallan käyttöön perheen sisällä ja lähisuhteissa. Perheessä esiintyvä väkivalta kohdistuu usein myös lapsiin. Väkivallan uhriksi joutuneen lapsen riski alkamaan itse käyttämään väkivaltaa on suuri.

Syrjäytymistä on eri ikäryhmissä. Tilastokeskuksen tietojen mukaan vuoden 2005 lopussa Suomessa oli mm. 20 000 nuorta, jotka eivät olleet työssä tai koulutuksessa, suorittamassa ase- tai siviilipalvelusta eivätkä olleet ilmoittautuneet työttömiksi. Vaikeinta syrjäytyminen on, kun se tapahtuu samanaikaisesti nuoren pudotessa enemmän kuin yhden yhteiskunnan toimintajärjestelmän ulkopuolelle. Työttömyys on kuitenkin raskain syrjäyttävä ja se on riittävä tekijä yksinkin syrjäyttämään. Nykyaikaiset työmarkkinat ovat ikään kuin sulkeutuneet ammattikouluttamattomilta nuorilta. Nuorten ohella myös mm. ikääntyneet ovat syrjäytymisvaarassa. Valtakunnallisesti on tavoitteena, että mahdollisimman moni ikääntynyt voi asua mahdollisimman pitkään omassa kodissaan. Tämä saattaa johtaa lisääntyvään ikääntyneen väestön yksinäisyyteen ja syrjäytymiseen. Ikääntyneiden alkoholinkäyttö on tutkimusten mukaan lisääntynyt selvästi. Yksinäisyys, sulkeutuminen kodin seinien sisäpuolelle ja lisääntyvä alkoholinkäyttö voivat olla osatekijöitä, jotka johtavat ikääntyneen syrjäytymiseen.

Syrjäytymisen riskejä ei voida koskaan kokonaan poistaa, mutta riskien toteutumisesta aiheutuvien ongelmien laajuutta ja syvyyttä sekä syrjäytymisriskien kasautumista yksilötasolla voidaan vähentää sosiaali-, terveys-, koulutus-, työllisyys-, asunto- ja talouspoliittisten toimenpiteiden avulla. Syrjäytymisen käsitteellisenä vastakohtana on sosiaalisen osallisuuden toteutuminen. Sosiaalisen osallisuuden edistämiseksi pyritään siihen, että yhteiskunnan toiminnoista syrjään jääneet tulevat uudelleen osallisiksi näistä toiminnoista, kuten työstä, vapaa-ajan harrastuksista, koulutuksesta ja kulttuurielämästä.

6 KESKI-SUOMEN TURVALLISUUDEN TOIMENPIDE-EHDOTUKSET

Keski-Suomen turvallisuussuunnittelun ohjausryhmä päätti valita koko Keski-Suomen maakunnan turvallisuuden parantamiseksi neljä toimenpide-ehdotusta.

Maakunnallisesti valitut toimenpide-ehdotukset ovat yhteydessä seutujen turvallisuussuunnitelmiin. Toimenpide-ehdotukset tukevat seutujen valitsemia turvallisuustoimenpiteitä niiden konkretisoitumisessa.

Maakunnallisesti valitut turvallisuuden toimenpide-ehdotukset ovat:

- Syrjäytymisen ehkäiseminen
- Päihdehaittojen vähentäminen
- Liikenneturvallisuuden parantaminen
- Rikollisuuden vähentäminen

6.1 Syrjäytymisen ehkäisy

Syrjäytymisen ehkäisy on yksi parhaita keinoja torjua ennalta turvallisuuteen liittyviä ongelmatekijöitä: työttömyyttä, rikollisuutta, häiriökäyttäytymistä, väkivaltaa jne. Syrjäytymisen ennalta ehkäisy ja syrjäytymiskierteen katkaisu edellyttää usean eri toimijan yhtäaikaista toimia ja varhaista puuttumista (varhainen puuttuminen). Syrjäytymiskehitys lähtee usein liikkeelle kodista, mutta päiväkotia ja koulu voivat ehkäistä jo alkanutta syrjäytymiskehitystä. Lapselle ja hänen perheelleen tulee saada moniammatillinen turvaverkko ympärilleen riittävän avun saamiseksi lapsen kehityksen tueksi. Myös koulutus on yksi tärkeä väline syrjäytymisen ennaltaehkäisyssä, sillä työttömyys on sitä yleisempää, mitä vähemmän koulutetusta väestöryhmästä on kysymys.

Kaikkineen syrjäytymisen sijaan tulisi kiinnittää huomiota hyvinvointiin, siihen mikä on positiivista ja mitä kohti halutaan pyrkiä. Huoli- ja ongelmakeskeisyydestä tulee siirtyä voimavara- ja vahvuuskeskeisyyteen!

Tärkeitä toimintoja syrjäytymisen ehkäisyn kannalta ovat ehkäisevä sosiaalityö, varhainen puuttuminen lasten ja nuorten ongelmiin sekä terveystalveluiden ja päihdepalveluiden saatavuus. Lisäksi syrjäytymisen ehkäisyssä on tärkeä tukea ja luoda yhteisöllisyyttä, harrastusmahdollisuuksia ja mahdollisuuksia tulla yhteisöjen jäseniksi.

Maakunnallisena toimenpiteenä ovat seuraavat asiat syrjäytymisen ehkäisemiseksi:

- Yhteistyön parantaminen eri tahojen välillä
- Nuorten opiskelumahdollisuuksien kehittäminen (koulupudokkaat)
- Harrastusmahdollisuuksien ja -toiminnan luominen – mahdollisuus tutustua erilaisiin harrastuksiin
- Yhteisöjen ja järjestöjen tukeminen ja kannustaminen
- Nuorille kunnan järjestämiä tai tukemia kesätöitä
- Eri palveluiden saatavuudesta tiedottaminen laajasti → tavoitetaan jokainen kuntalainen
- Avun saamisen parantaminen

- Syrjäytyneiden kanssa työskentelevien osaamisen kehittäminen
- Oppilashuollon ja opinto-ohjauksen kehittäminen
- Yhteisöllisyyden lisääminen
- Syrjäytymisvaarassa olevien tukeminen
- Lisätä mahdollisuuksia työllistyä ja kehittää välityömarkkinoita
- Ikäihmisten sosiaalisten palveluiden kehittäminen

Vastuutahot:

- Kunnat
- Poliisi
- Sosiaalityöntekijät
- Koulutoimi
- Terveystieteiden tutkimuskeskus
- Päihdetyöntekijät
- Lasten ja nuorten vanhemmat
- Kotihoito
- Vapaa-aikatoimi,
- Nuorisotoimi
- Järjestöt

Kullakin turvallisuussuunnittelun seudulla on omissa toimenpideohjelmissaan syrjäytymisen ehkäiseminen, joiden perusteella kunnat toteuttavat turvallisuustoimenpiteitä. Tällöin seutujen tekemistä toimenpiteistä parannukset konkretisoituvat maakunnallisesti.

6.2 Päihdeongelmien vähentäminen

Päihteiden käyttö, erityisesti alkoholin kulutus, on korkealla tasolla. Päihteiden saatavuus on helpottunut, niiden käyttö arkipäiväistynyt ja asenteet käyttöä kohtaan lieventyneet.

Päihdepalvelujen tarve on kasvanut eikä päihdepalvelujen kehittäminen ole pysynyt muutoksessa mukana. Päihdepalvelujen saatavuus ei määrällisesti eikä sisällöllisesti vastaa muuttunutta tarvetta. Päihteiden käytön kustannukset nousevat samalla, kun muuttuva tilanne ja tarve vie resursseja kasvavalta muulta sosiaali- ja terveystoimelta.

Erityisesti nuorten päihteiden käyttö ns. humalajuomisena huolestuttaa. Alkoholin suurkuluttajien lisäksi huolen aiheena on lisääntyvä alkoholinkäyttö muissa yhteiskuntaryhmissä. Alkoholi on myös tapaturmien yleisin kuolinsyy sekä väkivallan aiheuttaja.

Keski-Suomen turvallisuussuunnitelman maakunnalliseksi toimenpiteeksi nostetaan päihdeongelmien vähentäminen ennaltaehkäisevän toiminnan kautta korjaavan työn lisäksi. Tämä vaatii tiedottamista ja kasvatusta, erityisesti nuoriin kohdistuvana.

Maakunnallisina toimenpiteinä päihdehaittojen ja -ongelmien vähentämisessä on seuraavat asiat:

- Kuntien päihdetyöohjelmien päivitys
- Ennaltaehkäisevän päihdetyön kehittäminen ja ulottaminen kaikkialle
- Valvontaiskut, tiedottaminen ja valistus
- Lakien antamien mahdollisuuksien hyödyntäminen.
- Vastuulliseen anniskelupolitiikkaan kehittäminen

- Alaikäisten alkoholinkäytön jatkuva valvonta (0-toleranssi)
- Alaikäisille tapahtuvan alkoholin välittämiseen puuttuminen
- Rattijuopumukseen syylistyneet määrätään seurantaa
- Julkisella paikalla juomiseen puuttuminen
- Moniammatilliset yhteistyöverkostot ja hoitomallit
- Huumeiden osalta painopisteenä on satavuuden ehkäiseminen

Vastuutahot:

- Kunnat
- Poliisi
- Päihdetyöntekijät
- Terveystieteiden ja sosiaali- ja terveysalan työntekijät
- Työterveyshuolto
- Lasten ja nuorten vanhemmat
- Työpaikat ja työntekijät ja esimiehet
- Kotihoito
- Vapaa-aikatoimi,
- Nuorisotoimi
- Kauppojen ja ravintoloiden henkilökunta
- Järjestöt

Kullakin turvallisuussuunnittelun seudulla on omissa toimenpideohjelmissaan päihdeongelmien vähentäminen joiden perusteella kunnat toteuttavat turvallisuustoimenpiteitä. Tällöin seutujen tekemistä toimenpiteistä parannukset konkretisoituvat maakunnallisesti.

6.3 Liikenneturvallisuuden parantaminen

Liikenneympäristöä ja turvallisuutta voidaan parantaa ELY:n ja kuntien tekemillä teknisillä toimilla. Liikenneturvallisuutta ei kuitenkaan saavuteta yksin liikennejärjestelyihin, maankäyttöön ja liikenneverkkoon kohdistetuilla toimenpiteillä, vaan yhtä tärkeää on vaikuttaa ihmisten asenteisiin ja liikennekäyttäytymiseen. Ihmisten asenteisiin voivat vaikuttaa kuntien eri hallintoalat: sosiaali-, sivistys-, ja terveystoimi kasvattamalla, tiedottamalla ja valistamalla jokapäiväisessä toiminnassaan. Myös poliisin suorittamalla liikennevalvonnalla on huomattava merkitys liikennekäyttäytymiseen.

Seutukunnallisessa liikenneturvallisuustyössä painopiste on ihmisten asenteisiin ja liikennekäyttäytymiseen kohdistuvissa toimenpiteissä niin kasvatus, tiedotus, valistus kuin liikennevalvontaan liittyen. Liikenneympäristön parantamissuunnitelmat ovat lähinnä kuntakohtaisia liikenneympäristöön ja turvallisuuteen liittyviä toimenpiteitä.

Maakunnallisena toimenpiteenä ovat seuraavat asiat liikenneturvallisuuden parantamisessa:

- Kuntien liikenneturvallisuussuunnitelmien päivitys
- Liikenneturvallisuustyön kehittäminen
- Kiinnittämällä huomiota turvallisuuteen maankäytön suunnittelussa
- Liikennevalvonnan tehostaminen
- Tiealueiden kunnossapidosta huolehtiminen
- Asennekasvatus
- Liikenneympäristön kehittäminen teknisillä toimenpiteillä
- Erilaiset valistuskampanjat

Vastuutahot:

- Keski-Suomen kunnat
- Keski-Suomen ELY-keskus
- Poliisi
- Pelastuslaitos
- Terveystieteiden tutkimuskeskus
- Liikenneturva
- Kansalaiset

Kullakin turvallisuussuunnittelun seudulla on omissa toimenpideohjelmissaan liikenneturvallisuuden parantaminen joiden perusteella kunnat toteuttavat turvallisuustoimenpiteitä. Tällöin seutujen teke- mistä toimenpiteistä parannukset konkretisoituvat maakunnallisesti.

6.4 Rikollisuuden vähentäminen

Turvallisuus liittyy kuntalaisten kokeman hyvän elämän lisäksi kuntien imagoon. Turvallinen kunta on vetovoimainen ja houkuttelee asukkaita, yrityksiä ja turisteja. Erityisesti lapsiperheille turvallisuus on merkittävä vetovoimatekijä. Turvallisuus liittyy osaltaan myös tuottavuuden parantamiseen. Väki- valta ja rikollisuudesta aiheutuu yksilölle ja yhteiskunnalle terveydellisiä ja sosiaalisia haittoja sekä huomattavia taloudellisia kustannuksia. Arvioiden mukaan kustannukset ovat Suomessa 850 miljoon- nan euroa vuodessa. Niitä syntyy sekä tuotannon menetyksistä että uhrin kokemien vammojen ja haittojen hoidosta. Suuri osa näistä kustannuksista lankeaa kunnan maksettavaksi.

Suuntaamalla voimavaroja väkivaltaa ja rikollisuutta ennaltaehkäisevään toimintaan voidaan pienentää mm. sosiaali- ja terveydenhuollon kustannuksia. Samalla osa toimenpiteistä voi pienentää myös ilkivallan ja omaisuusrikoksien kaupungille, kuntalaisille ja yrityksille aiheuttamia kustannuksia.

Poliisin näkyvyydellä onkin merkittävä vaikutus keskusta-alueen turvallisuustilanteeseen ja väkivalta- tapahtumien määrään.

Maakunnallisena toimenpiteenä ovat seuraavat asiat rikollisuuden vähentämisessä:

- Varhainen puuttuminen perhe- ja lähisuhdeväkivaltaan
- Tapahtuneen perhe- ja lähisuhdeväkivaltilanteen asianmukainen hoitaminen
- Lasten ja nuorten häiriökäyttäytymiseen tulee puuttua nopeasti
- Väkivaltarikoksiin tulee puuttua nopeasti
- Moniviranomaistoiminnan kehittäminen
- Rikollisuuden ennalta ehkäiseminen
- Kameravalvontojen lisääminen kuntien keskustoissa
- Turvallisuusyhteistyön tiivistäminen
- Turvallisuuskoulutuksen lisääminen
- Poliisin valvonnan lisääminen

Vastuutahot:

- Poliisi
- Keski-Suomen kunnat
- Kriisikeskus Mobile
- Terveystieteiden tutkimuskeskus ja sosiaalihuollon työntekijät
- Lasten ja nuorten vanhemmat

- Työterveyshuolto
- Työpaikat ja työntekijät ja esimiehet
- Päihdetyöntekijät
- Kansalaiset

Kullakin turvallisuussuunnittelun seudulla on omissa toimenpideohjelmissaan rikollisuuden vähentäminen joiden perusteella kunnat toteuttavat turvallisuustoimenpiteitä. Tällöin seutujen tekemistä toimenpiteistä parannukset konkretisoituvat maakunnallisesti.

7 KESKI-SUOMEN SEUTUJEN TURVALLISUUDEN TOIMENPITEET

Keski-Suomen maakunnan turvallisuussuunnitelma koostuu seitsemän eri seudun turvallisuussuunnitelmista. Jokaisella seudulla on valittu omat turvallisuuspainopistealueet ja niiden toteutuminen ja selviää seutujen turvallisuussuunnitelmista.

7.1 Jyväskylän kaupungin turvallisuustavoitteiden toimenpiteet

Jyväskylän kaupungissa on valittu kaupungin turvallisuussuunnitelmassa neljä toimenpide-ehdotusta turvallisuuden parantamiseksi.

Kaupungin toimenpide-ehdotukset ovat:

- Nuorten syrjäytymisen ehkäisy
- Keskusta-alueen järjestys ja viihtyisyys
- Liikenneturvallisuus
- Tapaturmien ehkäisy

Toimenpide-ehdotuksien sisältö ja toteutus on selviää liitteenä olevista seutujen turvallisuussuunnitelmista. Liite 1 (Jyväskylän kaupungin turvallisuussuunnitelma on valmisteilla).

Jyväskylän kaupunki on mukana myös Sisäasiainministeriön kokoamassa suurten kaupunkien turvallisuusohjelmatyössä.

7.2 Jyväskylän seudun turvallisuustavoitteiden toimenpiteet

Jyväskylän seudun turvallisuussuunnitelmassa on valittu viisi toimenpide-ehdotusta turvallisuuden parantamiseksi.

Jyväskylän seudun toimenpide-ehdotukset ovat:

- Liikenneturvallisuus
- Koulu ja oppilaitosturvallisuus
- Päihdeongelmat ja syrjäytyminen
- Kuntaturvallisuus
- Erityisryhmien asumisturvallisuus

Toimenpide-ehdotuksien sisältö ja toteutus selviää liitteenä olevista seutujen turvallisuussuunnitelmista. Liite 2 (Jyväskylän seudun turvallisuussuunnitelma).

7.3 Jämsän seudun turvallisuustavoitteiden toimenpiteet

Jämsän seudun turvallisuussuunnitelmassa on valittu kolme toimenpide-ehdotusta turvallisuuden parantamiseksi.

Jämsän seudun toimenpide-ehdotukset ovat:

- Kouluturvallisuus
- Osoitevarmuus
- Rakennetun ympäristön turvallisuus

Toimenpide-ehdotuksien sisältö ja toteutus selviää liitteenä olevista seutujen turvallisuussuunnitelmista. Liite 3 (Jämsän seudun turvallisuussuunnitelma).

7.4 Keuruun seudun turvallisuustavoitteiden toimenpiteet

Keuruun seudun turvallisuussuunnitelmassa on valittu neljä toimenpide-ehdotusta turvallisuuden parantamiseksi.

Keuruun toimenpide-ehdotukset ovat:

- Perheiden hyvinvointi
- Vanhusten vointi ja yhteisöllisyys
- Kuntaturvallisuus
- Liikenneturvallisuus

Toimenpide-ehdotuksien sisältö ja toteutus selviää liitteenä olevista seutujen turvallisuussuunnitelmista. Liite 4 (Keuruun seudun turvallisuussuunnitelma).

7.5 Saarijärven seudun turvallisuustavoitteiden toimenpiteet

Saarijärven seudun turvallisuussuunnitelmassa on valittu viisi toimenpide-ehdotusta turvallisuuden parantamiseksi.

Saarijärven seudun toimenpide-ehdotukset ovat:

- Liikenneturvallisuus
- Henkilö- ja paloturvallisuus
- Päihdehaittojen ehkäiseminen
- Perhe- ja lähisuhdeväkivalta
- Lasten ja nuorten syrjäytymisen ehkäiseminen

Toimenpide-ehdotuksien sisältö ja toteutus selviää liitteenä olevista seutujen turvallisuussuunnitelmista. Liite 5 (Saarijärven seudun turvallisuussuunnitelma).

7.6 Witas - seudun turvallisuustavoitteiden toimenpiteet

Witas - seudun turvallisuussuunnitelmassa on valittu viisi toimenpide-ehdotusta turvallisuuden parantamiseksi.

Witas - seudun toimenpide-ehdotukset ovat:

- Päihde- ja alkoholihaitat
- Lasten ja nuorten hyvinvointi
- Erityisryhmien asumisturvallisuus
- Koti- ja vapaa-ajan tapaturmat
- Liikenneturvallisuus

Toimenpide-ehdotuksien sisältö ja toteutus selviää liitteenä olevista seutujen turvallisuussuunnitelmista. Liite 6 (Witas - seudun turvallisuussuunnitelma).

7.7 Äänekosken seudun turvallisuustavoitteiden toimenpiteet

Äänekosken seudun turvallisuussuunnitelmassa on valittu neljä toimenpide-ehdotusta turvallisuuden parantamiseksi.

Äänekosken seudun toimenpide-ehdotukset ovat:

- Liikenneturvallisuus
- Arjenturvallisuus
- Perheiden hyvinvointi
- Alkoholi- ja päihdehaittojen torjunta

Toimenpide-ehdotuksien sisältö ja toteutus selviää liitteenä olevista seutujen turvallisuussuunnitelmista. Liite 7 (Äänekosken seudun turvallisuussuunnitelma).

8 ARVIOINTI JA SEURANTA

Turvallisuussuunnitelmien valmistumista ja toteutumista valtakunnan tasolla seuraa Sisäasiainministeriö. Keski-Suomen maakunnan tasolla turvallisuussuunnitelman valmistumista ja toteutumista seuraa turvallisuussuunnittelun ohjausryhmä. Keski-Suomen turvallisuussuunnitteluun osallistuneet seututyöryhmät päättivät kokoontua vähintään kerran vuodessa suorittamaan seurantaan työryhmänsä toimenpide-ehdotuksien käynnistymisestä ja niiden toteutumisesta.

Valtioneuvoston periaatepäätöksen mukaisesti kuntien kunnanvaltuustot käsittelevät turvallisuussuunnitelmat viimeistään 2011 alkuvuoden aikana ja ne tulee päivittää viimeistään 2015 vuoden aikana.

Yritysturvallisuuden osuus tässä työssä jäi vähäiselle huomiolle. Tätä osuutta täydennetään seuraavalla suunnittelukierroksella.

Turvallisuussuunnittelun seurannassa ja arvioinnissa valmistaudutaan turvallisuussuunnitelman päivittämiseen vuosille 2015 - 2018.

LÄHTEET

Arjen turvaa, Sisäisen turvallisuuden ohjelma, Valtioneuvoston yleisistunto 23.9.2004, [http://www.intermin.fi/intermin/biblio.nsf/6999D85A980CD058C2256F180034DCC8/\\$file/442004.pdf](http://www.intermin.fi/intermin/biblio.nsf/6999D85A980CD058C2256F180034DCC8/$file/442004.pdf)

Sisäisen turvallisuuden ohjelma, Valtioneuvoston yleisistunto 8.5.2008, [http://www.intermin.fi/intermin/hankkeet/turva/home.nsf/files/STO%20080508/\\$file/STO%20080508.pdf](http://www.intermin.fi/intermin/hankkeet/turva/home.nsf/files/STO%20080508/$file/STO%20080508.pdf)

Paikallisen turvallisuustyön kehittäminen, Sisäinen turvallisuus, Sisäasiainministeriön julkaisuja 19/2006,

<http://www.intermin.fi/intermin/biblio.nsf/vwByTema/B9270743C6457188C2257147002DACFC?OpenDocument>

Peltola –Lampi, T. 1996. *Tapaturmatilanne vuonna 1996*. pelastusosaston tiedotuksia 6/96, 20-21.

Pelastusopisto. 2011. *PRONTONET.FI*. Saantitapa: prontonet.fi [viitattu 18.2.2011]

SPEK. 2007. Erehdykset ja unohdukset salliva asumisympäristö - Opas erityisryhmien asumisturvallisuuden kehittämiseen. Suomen pelastusalan keskusjärjestö SPEK.

Tilastokeskus: Tapaturmiin ja väkivaltaan kuolleiden yleisimmät kuolemansyyt ikäryhmittäin 2007.

Tilastokeskus: Yleisimmät kuolemansyyt ikäryhmittäin 2007.

Terveystieteiden tutkimuskeskus: Tapaturmatietokanta. Vammat ja myrkytykset.

Tilasto ja indikaattoripankki Sotkanet: Vammojen ja myrkytysten vuoksi sairaalassa hoidetut 75 vuotta täyttä-neet potilaat/ 10000 vastaavanikäisistä.

Suomen Pelastusalan Keskusjärjestö: Erityisryhmien asumisturvallisuusriskien hallinta. SPEK www.spek.fi. [spekinfo\(sp\)pek.fi](mailto:spekinfo(sp)pek.fi)

Suomen virallinen tilasto (SVT): *Kuolemansyyt* [verkkajulkaisu].
ISSN=1799-5051. Helsinki: Tilastokeskus [viitattu: 18.2.2011].
Saantitapa: http://tilastokeskus.fi/til/ksyyt/ksyyt_2006-10-26_uut_001.html

KTL verkkoversio 2007: Opas murtumien ja kaatumisten ehkäisyyn

KTL:n aineisto: Ikinä -opas kaatumistapaturmien ehkäisyyn.

LIITTEET

Liite 1 Jyväskylän kaupungin turvallisuussuunnitelma

Liite 2 Jyväskylän seudun turvallisuussuunnitelma

Liite 3 Jämsän seudun turvallisuussuunnitelma

Liite 4 Keuruun seudun turvallisuussuunnitelma

Liite 5 Witas - seudun turvallisuussuunnitelma

Liite 6 Äänekosken seudun turvallisuussuunnitelma

