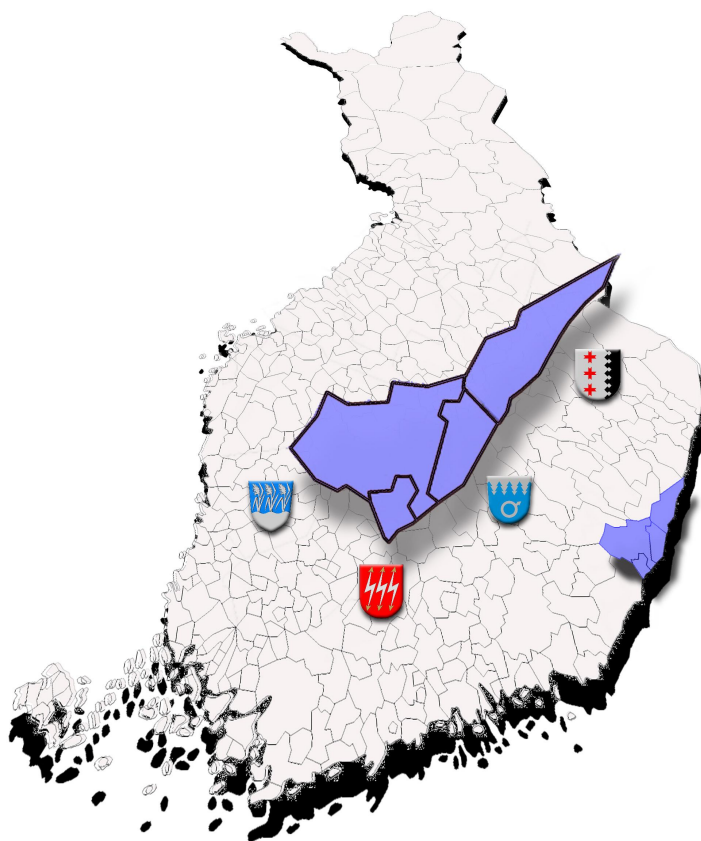


IMATRAN SEUTUKUNNAN TURVALLI- SUUSSUUNNITELMA



<u>1.</u>	<u>Tavoite</u>	2
<u>2.</u>	<u>Taustaa</u>	2
<u>3.</u>	<u>Toimintaympäristön kuvaus ja turvallisuustilanne toimialoittain</u>	4
<u>4.</u>	<u>Turvallisuussuunnitelman toteutuminen käytännössä</u>	17
<u>5.</u>	<u>Lisätietoa</u>	18
<u>6.</u>	<u>Seuranta, kehittäminen & jatkuvuus</u>	18
<u>7.</u>	<u>Suunnitelman hyväksyminen</u>	18
<u>8.</u>	<u>Liitteet</u>	19

1. Tavoite

Imatran seutukunnan tavoitteena on olla turvallinen alue asukkaille, matkailijoille sekä yrityksille. Turvallisuudesta pyritään huolehtimaan tasa-arvoisesti myös harvaan asutuilla alueilla. Turvallisuus on kilpailuvaltti, josta pidetään huolta ja sitä tuodaan aktiivisesti esille. Turvallisuussuunnittelun lähtökohtana on kokonaisturvallisuuden parantaminen ja päätavoitteena on ongelmien ennaltaehkäisy.

2. Taustaa

Imatran kihlakuntaan laadittiin ensimmäinen turvallisuussuunnitelma 2000-luvun alussa. Turvallisuussuunnittelu perustui Valtioneuvoston 4.3.1999 tekemään periaatepäätökseen kansallisesta rikosentorjuntaohjelmasta. Turvallisuustalkoot - nimellä tunnettu ohjelma muodosti perustan koko maassa tehdyille turvallisuussuunnittelulle ja sen tavoitteena olleelle paikalliselle turvallisuusyhteistyölle.

Imatran ensimmäisen turvallisuussuunnitelman näkökulmaksi rajattiin rikosentorjunta. Suunnitelmaa päivitettiin ja sen toteutumista seurattiin kaksi kertaa vuodessa pidetyissä ohjausryhmän kokouksissa. Suunnitelmalla saatiinkin aikaan varsin paljon käytännön toimia turvallisuuden parantamiseksi.

Imatran suunnitelma käsitti alun perin kihlakunnan eteläiset alueet (Imatra, Ruokolahti ja Rautjärvi). Kärkikunnissa (Parikkala, Saari ja Uukuniemi) oli oma suunnitelmansa. Vuosikymmenen puolivälissä suunnitelmat yhdistettiin koko kihlakunnan alueen käsitteväksi "Turvallisuuden vuoksi" - rikosentorjuntaohjelmaksi.

Suunnitelmassa oli kihlakunnan yhteinen ja kunkin kunnan alueen rikosentorjunnan toimenpiteitä koskeva osio. Vuosikymmenen loppupuolella suunnitelman päivittäminen jäi tekemättä lähinnä henkilövaihdosten ja tulossa olleiden organisaatiouudistusten vuoksi. Turvallisuuden vuoksi -ohjelma päivitettiin viimeksi vuonna 2006.

Kansallisen rikosentorjuntaohjelman toteutumista on seurattu jatkuvasti ja 23.9.2004 valtioneuvosto teki päätöksen [sisäisen turvallisuuden ohjelmasta](#). Ohjelman keskeiset tavoitteet ovat väkivallan, onnettomuuksien ja tapaturmien määrän vähentäminen. Väkivallan vähentämiseksi laadittiin kansallinen väkivallan vähentämisohjelma.

Valtioneuvosto käsitteli sisäisen turvallisuuden ohjelmaa 8.5.2008, jolloin ohjelman tavoitteeksi asetettiin, että Suomi on Euroopan turvallisimma maa vuonna 2015. Ohjelman yhtenä keskeisenä tavoitteena on kehittää paikallista turvallisuussuunnittelua ja paikallisten viranomaisten, järjestöjen sekä yhteisöjen turvallisuusyhteistyötä.

Turvallisuussuunnittelun lähtiessä liikkeelle Etelä-Karjalan maakuntaan päätettiin laatia kaksi erillistä turvallisuussuunnitelmaa, toinen Lappeenrannan ja toinen Imatran alueelle. Maakunnanlaajuinen ajattelu turvallisuussuunnittelussa on luonnollista senkin

vuoksi, että useiden keskeisten toimijoiden organisaatio on laajentunut maakunnalliseksi. Näitä ovat Etelä-Karjalan pelastuslaitos, Etelä-Karjalan poliisilaitos ja Etelä-Karjalan sosiaali- ja terveystieteiden keskeisyyspiiri.

Imatran seudun turvallisuussuunnittelun muodostavat Imatran kaupunki ja Ruokolahden, Rautjärven ja Parikkalan kunnat. Turvallisuusyhteistyötä toteutettaessa valtaosa toimenpiteistä ja toimijoista on kuntien toimialalla. Tästä syystä päävastuu turvallisuusyhteistyöstä on saatettu kuntien vastuulle.

Imatran seutukunnan ohjausryhmän puheenjohtajaksi kuntien johtajat valitsivat Rautjärven kunnanjohtajan Harri Anttilan. Sihteerinä toimii Jani Jumppanen (Imatra) ja muut jäsenet ovat: Ari Pöllänen (Rautjärvi), Sirpa-Riitta Kautonen (Ruokolahti), Marjatta Laukkanen (Parikkala), Sirpa Kauppinen (Imatran seurakunta), Esa Veikkanen (Kaakkois-Suomen rajavartiosto), Ansa Komi (Etelä-Karjalan pelastuslaitos), Marja Kosonen (Etelä-Karjalan sosiaali- ja terveystieteiden keskeisyyspiiri) sekä Seppo Immonen (Etelä-Karjalan poliisilaitos).

Keskeisenä ajatuksena maakunnan turvallisuussuunnitelmien laadinnassa on ollut, edellisen vuosikymmenen kokemuksiin perustuen, pitäytyminen mahdollisimman konkreettisissa, toteuttamiskelpoisissa suunnitelmissa. Ohjausryhmissä on katsottu paremmaksi pyrkiä ottamaan vain muutamia keskeisen tärkeitä asioita mukaan suunnitelmaan ja pyrkiä saattamaan niiden osalta toiminta käyntiin yhteistyössä kaikkien toimijoiden kanssa.

Tietoisesti on pyritty välttämään laajoja ja teoreettisia osioita sisältäviä suunnitelmia. Alun perin suppeana laadittuja suunnitelmia on tarpeen mukaan helppo laajentaa ottamalla niihin mukaan niitä osioita, mitkä kulloinkin katsotaan tarpeellisiksi. Yhtenä syynä varovaisuuteen toimenpidetavoitteiden asettamisessa on ollut se, että monien turvallisuusyhteistyön toimijoiden organisaatiot ovat muuttuneet merkittävästi ja niiden toiminnan organisoinnissa on vielä paljon tekemistä.

Vuonna 2010 alkavaan ohjelmaan valittiin keskeisiksi osa-alueiksi Imatran seutukunnassa kouluturvallisuuden edistäminen, lähisuuhdeväkivallan ehkäiseminen ja hoito, harvaan asuttujen alueiden turvallisuuspalvelujen turvaaminen ja liikenneturvallisuuden kehittäminen.

Lähisuuhdeväkivallan ehkäiseminen on ollut vuodesta 2003 alkaen varsin hyvin organisoitu seutukunnalla. Kuhunkin kuntaan on laadittu lähisuuhdeväkivallan ehkäisyn ja hoidon toimenpideohjelmat. Toiminnan jatkumisen turvaamiseksi on tärkeitä pitää toimenpideohjelmat ajan tasalla, koska lähisuuhdeväkivalta haavoittaa ihmistä syvästi ja aiheuttaa pitkäaikaisia ongelmia ja heikentää ihmisen turvallisuutta ja hyvinvointia.

Imatran seutukunnalle on samaan aikaan uuden turvallisuussuunnitelman laatimisen aikaan ollut valmisteilla liikenneturvallisuussuunnitelma. Suunnitelma on valmistumassa vuoden 2010 aikana ja turvallisuussuunnitelmassa viitataan liikenneturvallisuuden osalta siihen.

Kouluturvallisuus on noussut keskeiseksi kehittämisalueeksi Suomessa tapahtuneiden kahden kouluampumistapauksen jälkeen. Kouluturvallisuuden kehittämisessä päävas-
tuussa ovat kuntien koulutoimi ja koulut. Poliisi on organisoinut vuoden 2009 aikana koulupoliisiverkoston koko maakunnan alueelle. Koulupoliisin keskeinen tehtävä on toimia yhteyshenkilönä ja tiedonvälittäjänä koulujen ja poliisin välillä. Toinen keskeinen koulupoliisin tehtävä on osallistua koulukiusaamisen ehkäisyyn ja selvittelyyn yhdessä koulujen henkilökunnan ja monialaisen verkoston (sosiaali-, terveys- ja nuorisopalvelut) kanssa.

Poliisi on myös aloittanut kevätlukukaudella 2010 turvallisuuskoulutuksen antamisen koulujen henkilökunnalle. Pelastuslaitos on nimennyt alueellaan sijaitseville kouluille ja oppilaitoksille yhteyshenkilön tehostamaan ja koordinoimaan pelastusviranomaisten, koulujen, oppilaitosten ja poliisin välistä yhteistyötä. On tärkeää, että yhteistyö kunnan opetustoimen, pelastustoimen ja poliisin kesken on sovittua, suunniteltua ja jatkuvaa.

Pelastuslaitos laatii kuntien opetustoimen ja alueen muiden oppilaitosten kanssa yhteistyössä toimintasuunnitelman 2-3 vuodeksi. Tavoitteena on päästä suunnitelmalliseen yhteistyöhön huomioiden onnettomuusriskienhallinnan kokonaisuus sekä pelastustoimelle kuuluvat tehtävät. Lisäksi pelastustoimeen on perustettu työryhmä, joka kehittää nopean avun palveluja.

Harvaan asuttujen alueiden turvallisuuspalvelujen turvaamisen tarve on noussut yhdeksi keskeiseksi tavoitteeksi Imatran seudulla taajamien ulkopuolella asuvan väestön vähenemisen ja ikääntymisen sekä palvelujen heikkenemisen myötä.

3. Toimintaympäristön kuvaus ja turvallisuustilanne toimialoittain

Imatran seutukunta muodostuu neljästä kunnasta: Imatra (28 674), Parikkala (5886), Rautjärvi (4037) ja Ruokolahti (5719). Asukkaita kunnissa oli vuodenvaihteessa 2009/2010 yhteensä 44316. Asukasluku pienenee vuosittain hiljalleen väestön vanhenemisen ja muuttoliikkeen johdosta.

Asutus keskittyy pääasiassa Imatran kaupunkiin ja kuntakeskuksiin, jolloin harvaan asuttua pinta-alaa on paljon. Laaja harvaanasuttu alue muodostaa palveluiden tuottamisen kannalta haastavan toimintakentän eri viranomaisille. Myös väestön muuta maata nopeammin kasvava keski-ikä luo paineita alueen palveluverkon ylläpitämiselle.

Harvaan asuttujen alueiden turvallisuuden ylläpitäminen edellyttää riittäviä peruspalveluja pelastustoimessa, ensihoidossa sekä poliisissa. Palveluja on mahdollista turvata myös esimerkiksi Rajavartiolaitoksen virka-avun avulla. Lisäksi kuntien ja sosiaali- ja terveystieteiden on huolehdittava erityisesti vanhusten ja vammaisten kotipalveluista sekä asiointimahdollisuuksista niin yksityisiin kuin julkisiin palveluihin järjestämällä tarvittavia kuljetuspalveluita.

Joukkoliikenteen turvaaminen autottomien kansalaisten ja erityisesti peruskoulun päättäneiden nuorten kotona asumisen mahdollistamiseksi on tärkeää alueen turvallisuudelle. Harvaan asuttujen alueiden turvallisuuden takaamiseksi tarvitaan myös riittävät tietoliikenneyhteydet esimerkiksi kattavan 3G –verkon avulla. Tiestön kulkukelpoisena pitäminen on haaste varsinkin harvaan asutuilla alueilla, jossa tieverkon ylläpitoon ei aina löydy riittäviä resursseja.

Seutukunnan ominaispiirteisiin liittyy vahvasti valtakunnan rajan läheisyys. Rajaturvallisuus on alueella hyvä, eikä asukkaiden turvallisuus ole uhattuna rajan ylittävän rikollisuuden tai muiden rajan ylittävien uhkien taholta. Rajavartioasemien vähentäminen ei ole vaikuttanut rajavartiolaituksen näkyvyyteen tai paikallaoloon.

Etelä-Karjalan pelastuslaitos (EKP) järjestää seutukunnalle pelastustoimen palvelut. EKP:n haasteena on turvata riittävät palvelut myös seutukunnan harvaanasutuille alueille. Sopimuspalokuntien toimintaedellytysten turvaaminen on olennainen osa paikallista toimintavalmiutta ja tehtävä on haasteellinen maaseudun väestön harventuessa entisestään. Ennaltaehkäisevässä toiminnassa, valvontatoiminnassa ja turvallisuusviestinnässä, pääpaino on alueilla, joissa toimintavalmiusaika on pitkä. Omatoiminen varautuminen korostuu etenkin HARVA alueilla.

Etelä-Karjalan poliisipalveluista vastaa 1.1.2009 Lappeenrannan ja Imatran poliisilaitoksista muodostettu Etelä-Karjalan poliisilaitos. Pääpoliisiasema sijaitsee Lappeenrannassa. Imatralla toimii poliisiasema, josta tarjotaan poliisin peruspalvelut kenttä- ja hälytystoiminnan, tutkinnan ja lupapalvelujen osalta. Parikkalassa toimii poliisin palvelupiste yhteistiloissa verotoimiston ja Kelan kanssa. Ruokolahdella toimii yhteispalvelupiste, josta tarjotaan poliisin lupapalveluja rajoitetusti.

Poliisin tavoitteet turvallisuusyhteistyössä on todettu Etelä-Karjalan poliisilaitoksen tu-lossopimuksessa vuonna 2009 seuraavasti:

”Osallistutaan sisäisen turvallisuuden ohjelman toimeenpanoon, syvennetään turvallisuusyhteistyötä ja edistetään aktiivisesti turvallisuussuunnitelmien toimeenpanoa.

Syksyllä 2006 käynnistettyä turvallisuussuunnitelmien tarkistusta jatketaan niin, että tarkistetut kihlakuntakohtaiset suunnitelmat voidaan esitellä ao. kunnanvaltuustoille vuoden 2009 aikana tai viimeistään keväällä 2010. Turvallisuussuunnitelmissa määritetään toimenpiteitä ainakin syrjäytymisen ja väkivallan sekä päihteiden käyttämisen vaikutuksen suhteen. Turvallisuussuunnitelmissa painotus on ennalta estävissä toimenpiteissä.

Lähipoliisistrategian toteutuminen varmistetaan ja lähipoliisitoiminta kytketään tarkoituksenmukaisesti turvallisuusyhteistyöhön. Erityisesti huomioidaan koulujen ja oppilaitosten turvallisuus ja nimetään niihin yhteydenpitoa varten koulupoliisit. ”

Vaikka aikatavoiteissa ei ole aivan pysytty, etenee turvallisuussuunnitelmien laadinta poliisin näkökulmasta kohtuullisen hyvin. Ja mikä parasta, turvallisuusyhteistyö toimii

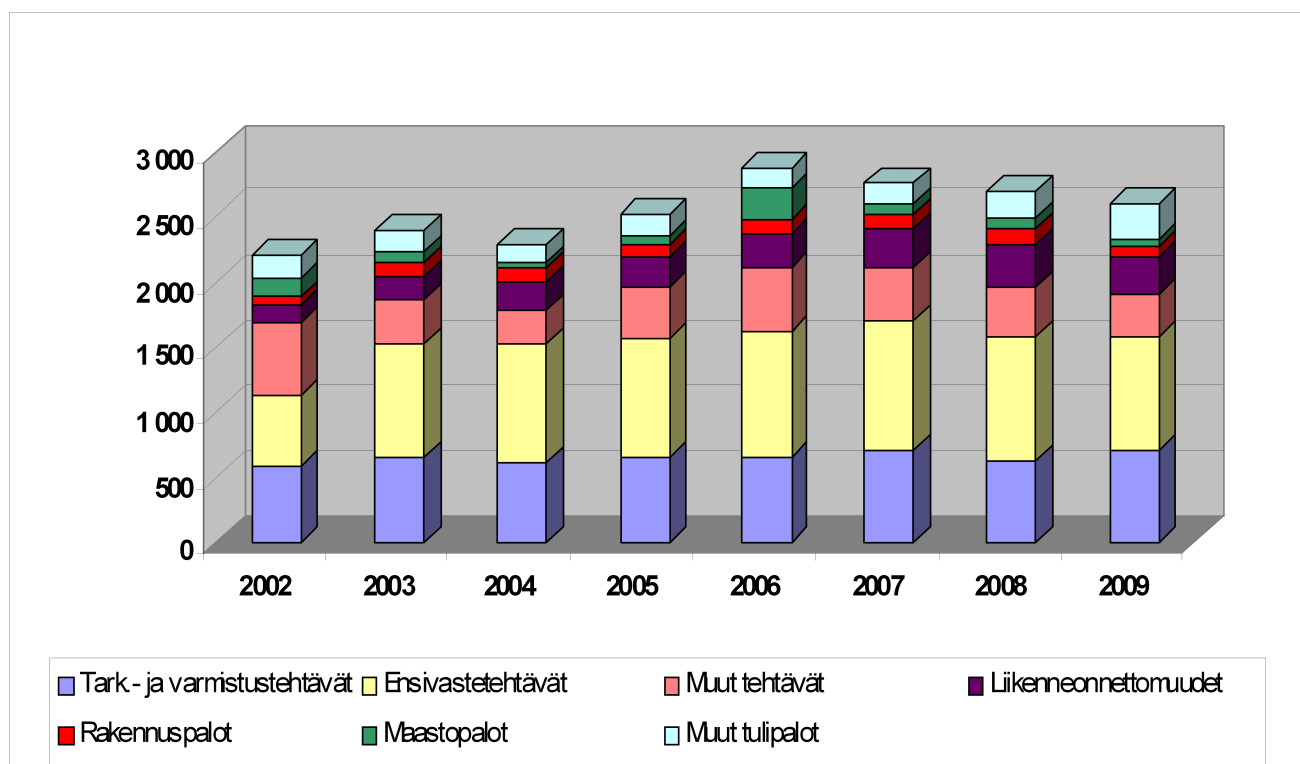
käytännössä monilla osa-alueilla varsin hyvin, erityisesti perheväkivallan ehkäisytyössä ja koulujen turvallisuuden kehittämisessä.

Imatran kaupunkia lukuun ottamatta seutukunnan kunnat ovat liittyneet mukaan Etelä-Karjalan sosiaali- ja terveystieteiden (Eksote), jonka tehtävänä on tuottaa kaikki sosiaali- ja terveyspalvelut alueella. Imatran kaupunki on toiminnassa mukana erikoissairaanhoidon osalta tuottaen itse muut palvelut. Eksoten tehtävänä on turvata riittävät sosiaali- ja terveyspalvelut myös harvaanasutuilla alueilla.

Pelastustehtävät onnettomuustyyppittäin Etelä-Karjalassa

Pelastuslaitoksen hälytystehtävät ovat 1990-luvun loppuvuosista lähtien lisääntyneet olennaisesti. Kyse on osin tehtäväkentän laajenemisesta erityisesti lääkinällisen pelastustoimen tehtävissä (ensivastetehtävät). Myös kynnyksen avun pyytämiseen on mataltunut. Aiheettomien automaattisten paloilmotusten määrä on pysynyt korkeana ja niistä aiheutuu palokunnille runsaasti turhia hälytystehtäviä.

Pelastustehtävät Etelä-Karjalassa onnettomuustyyppittäin 2002 - 2009



Tapaturmaiset kuolemat Etelä-Karjalan pelastusalueella yhteensä vuosina 1998 – 2007 iän ja sukupuolen mukaan (Lähde THL)

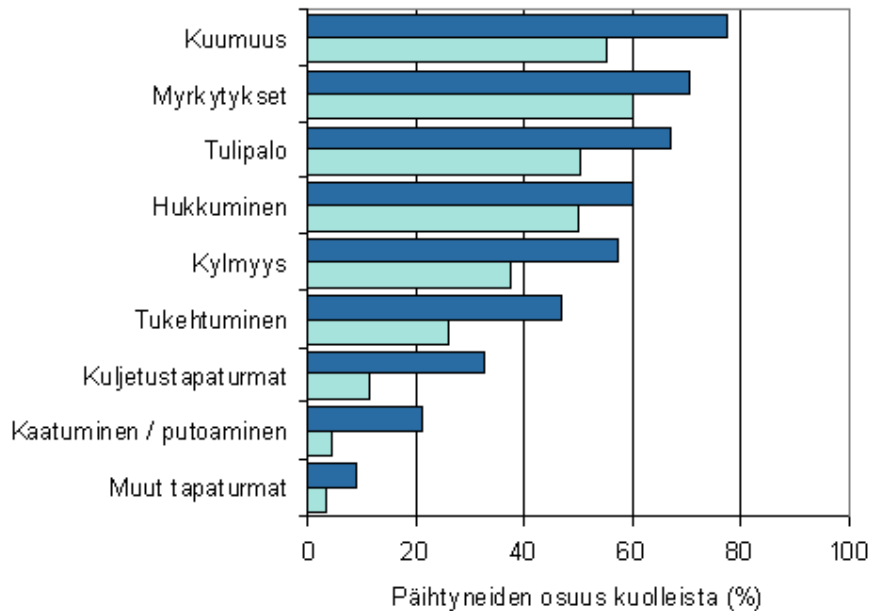
	0-17	18-19	20-24	25-54	55-64	65-79	80-	Miehet	Naiset	Yhteensä
Liikennetapaturma, kevyt liikenne	2	1	2	10	2	7	6	19	11	30
Liikennetapaturma, moottoriajoneuvot	7	4	9	60	23	19	4	98	28	126
Kaatuminen ja putoaminen	1	0	1	45	59	111	182	216	183	399
Hukkuminen	4	0	1	24	17	16	5	57	10	67
Tukehtuminen	2	0	0	15	9	9	12	33	14	47
Tulipalo	0	0	2	10	12	3	2	24	5	29
Paleltuminen	1	0	0	5	10	5	3	19	5	24
Myrkytys pl. alkoholimyrkytys	0	1	3	26	9	10	2	29	22	51
Alkoholimyrkytys	0	0	1	83	43	15	0	114	28	142
Muut tapaturmat	0	0	0	20	17	22	14	55	18	73
Yhteensä	17	6	19	298	201	217	230	664	324	988

Ikä- ja sukupuolivakioitu tapaturmakuolleisuus 100 000:tta asukasta kohti pelastus-alueella yhteensä vuosina 1998–2007 (Lähde THL)

	pelastusalue	suurin kunta	ympäryskunnat	koko maa
Liikennetapaturma, kevyt liikenne	2,0	2,5	1,4	2,4
Liikennetapaturma, moottoriajoneuvot	8,7	6,8	10,9	6,7
Kaatuminen ja putoaminen	24,7	23,7	25,7	21,3
Hukkuminen	4,4	4,5	4,1	3,2
Tukehtuminen	3,1	4,1	2,2	2,0
Tulipalo	1,9	2,1	1,7	1,5
Kuoliaaksi paleltuminen	1,6	0,9	2,2	1,4
Myrkytys pl. Alkoholimyrkytys	3,5	3,7	3,3	4,0
Alkoholimyrkytys	9,5	8,6	10,3	8,3
Muut tapaturmat	4,6	4,7	4,4	4,0
Kuolleisuus yhteensä	63,9	61,6	66,2	54,8

Alkoholi on eräs merkittävimmistä tapaturmia aiheuttavista tekijöistä. Suomessa useampi kuin joka kolmas kuolemaan johtanut tapaturma tapahtuu alkoholin vaikutuksen alaisena. Alkoholin osuus on suurin myrkytyksissä, kaatumis-, hukkumis- sekä kuljetustapaturmissa. Päihtyneiden suhteellinen osuus kaikista kuolleista on suurin saunan kuumuuteen, myrkytyksiin, tulipaloihin, hukkumisiin ja kylmyyteen menehtyneillä. Kaikissa näissä tapaturmatyypeissä päihdyksissä kuolleiden osuus on yli puolet.

Päihtyneiden osuus kuolleista tapaturmatyyppin mukaan (Lähde THL)



Onnettomuuksia ehkäisevän toiminnan merkitys kasvaa edelleen. Toiminta edellyttää viranomaisten ja pelastustoimen alalla muiden toimi-

joiden välistä tiivistä yhteistyötä sekä matalia raja-aitoja organisaatioiden välillä. Seudullisesta ja paikallisesta turvallisuussuunnittelusta tulee muodostaa keskeinen yhteistyön toimintamalli ja -rakenne. Tietoa tehokkaasti keräämällä ja analysoimalla pystytään resursseja kohdentamaan entistä tehokkaammin. Tavoitteena on lisäksi varsinkin harvaan asutuilla alueilla palvelujen turvaaminen eri viranomaisten yhteistyötä ja toimintamalleja kehittämällä.

Tapaturmakatsaukset pelastustoimialueittain www.thl.fi/tapaturmat/alueraportit

Imatralla toimii *Terveyden ja hyvinvoinnin edistämisyöryhmä*. Ryhmä toimii terveyden ja hyvinvoinnin edistämistoiminnan ohjausryhmänä ja koordinoi toimialoilla tehtävää terveyden ja hyvinvoinnin edistämistyötä. Samalla on kartoitettu toimialojen välisiä yhteistyön tarpeita. Etelä-Karjalan pelastuslaitos on mukana Tapaturmien ennaltaehkäisevässä työssä.

Terveyden ja hyvinvoinnin edistämisyöryhmän tavoitteena on jatkossa lisätä yhteistyötä kolmannen sektorin kanssa sekä kehittää Imatran hyvinvointikuvauksen sisältöä sekä terveyden edistämistoimintaan liittyviä arviointimenetelmiä.

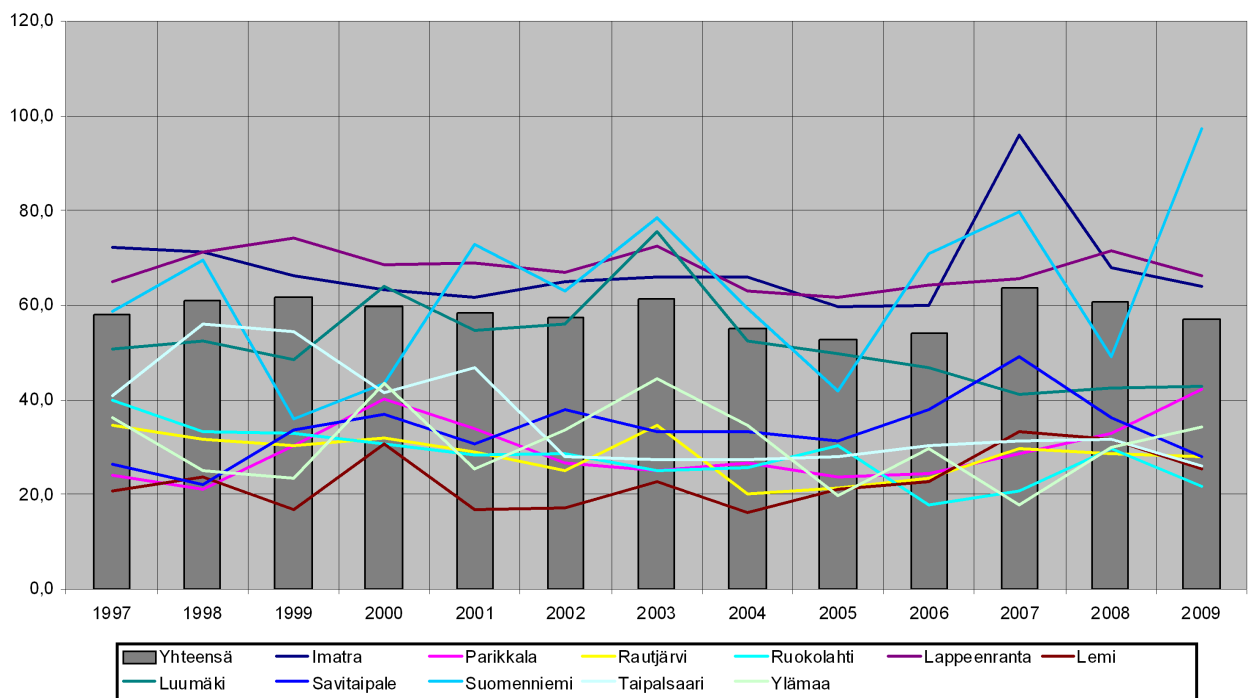
Terveyden ja hyvinvoinnin edistämisyöryhmä nosti terveyden ja hyvinvoinnin edistämistoiminnan sisällöistä toimialojen painopistealueiksi vuosille 2008 – 2010 terveellisen ravitsemuksen, hyvinvointia tukevan sosiaalisen – ja liikuntaympäristön sekä turvallisen ympäristön näkökulmat.

Turvallisuustilanne poliisin näkökulmasta

Imatran seutukunnan turvallisuuden kuvaamiseksi on suunnitelmaan otettu joitakin alueen olennaisia piirteitä kuvaavia rikostilastoja. Lisäksi tilastokuvauksen lopussa on linkki vuoden 2009 kansallisen turvallisuustutkimuksen Etelä-Karjalan tuloksia kuvaavaan raporttiin, jolloin myös kansalaisten turvallisuuden tunteesta alueella muodostuu kuva tilastotietojen ohella vertailtavaksi.

Poliisin tietoon tulleiden rikosten määrä (pl. liikennerikokset) on pysynyt vakaana vuodesta 1997 vuoteen 2009. Imatralla väkilukuun suhteutettu rikollisuustaso on seutukunnan maalaiskuntia korkeampi. Maalaiskuntien asukaslukuun suhteutetut rikosmäärät ovat suunnilleen puolet maakunnan kaupungeissa tapahtuvien rikosten määrästä.

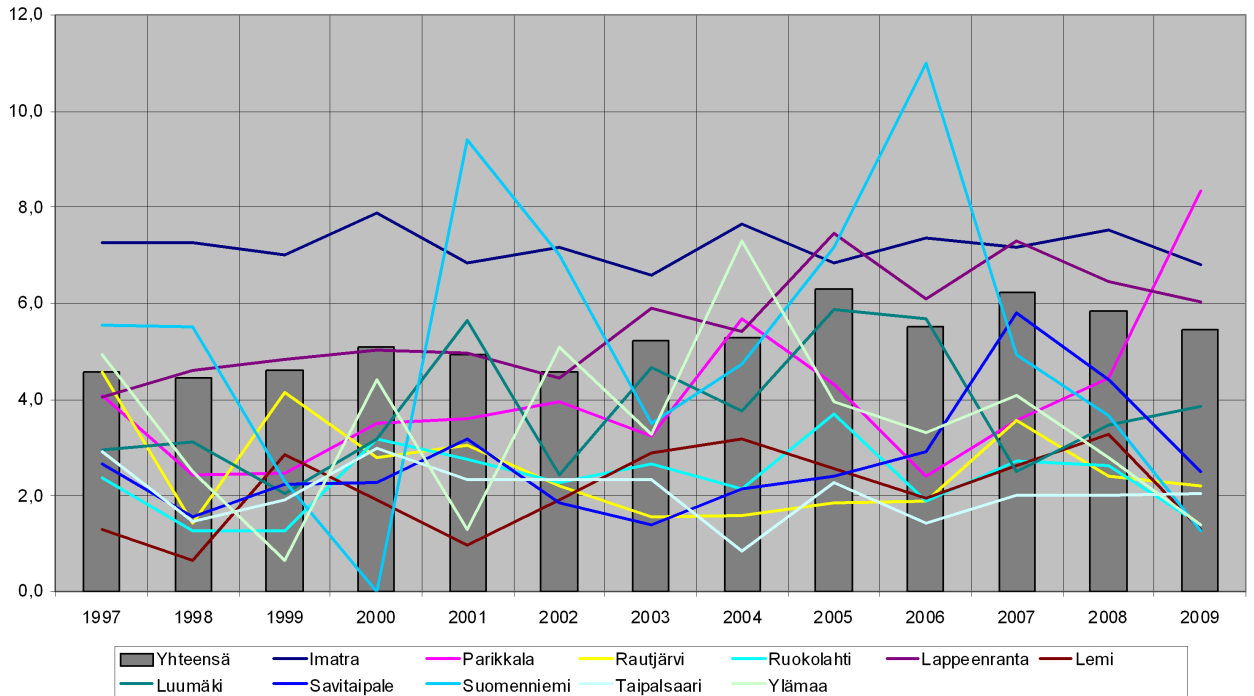
Rikoslakirikokset (pl liikennerikokset)/1000 as.



Maalaiskuntien rikollisuuskasojen merkitystä johtopäätösten teossa turvallisuustilanteesta heikentää kuitenkin tapausten vähäinen lukumäärä. Muutamankin teon lisääntyminen saattaa merkitä prosentuaalisesti suurta muutosta. Yleisesti ottaen Imatran seutukunnan väkilukuun suhteutettu rikollisuuden taso on pysynyt kohtuullisen alhaisella tasolla.

Poikkeuksen tästä muodostavat väkivaltarikokset ja rattijuopumukset. Näiden molempien rikoslajien keskeinen aiheuttaja ovat päihteet. Imatran seutukunnan alueella asuu huomattavan suuri joukko ihmisiä, joiden elämäntapa on vahvasti päihdesidonnainen.

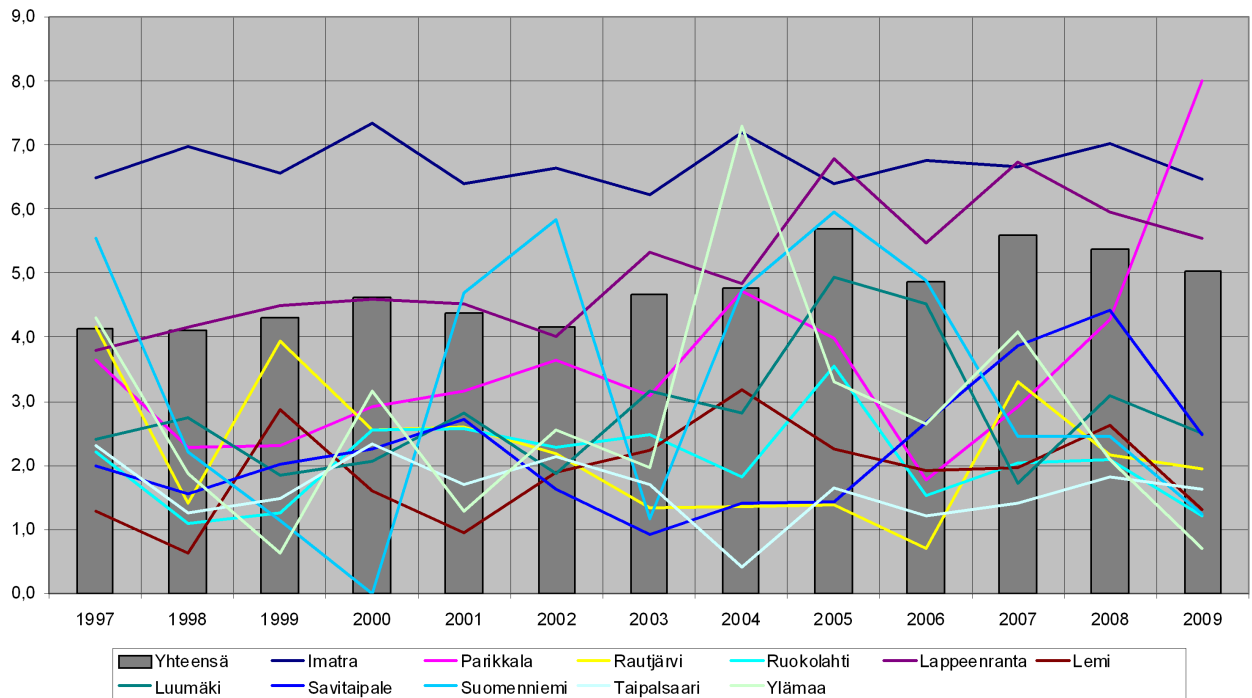
Henkeen ja terveyteen kohdistuneet rikokset/1000 as.



Väkivaltarikosten tekijöistä noin 80 % on tekoa tehdessään jonkin päihteen vaikutuksen alainen, kuten myös varsin suuri osa väkivaltarikosten uhreista. Imatran kaupungin väkilukuun suhteutettu henkeen ja terveyteen kohdistuvia rikoksia kuvaava käyrä on pysytellyt 12 vuoden tarkastelujakson ajan tasaisena ja maakunnan muiden kuntien käyrien yläpuolella. Parikkalan käyrän voimakas ja jatkuva nousu vuodesta 2006 alkaen on huolestuttava ja edellyttää tapahtumien tarkempaa selvittämistä.

Pahoinpitelyt ovat väkivaltarikosten ylivoimaisesti suurin ryhmä. Niiden lukumäärä Imatran seutukunnan alueella on myös riittävän suuri johtopäätösten tekemiseen väkivallan määrän kehitymisestä.

Pahoinpitelyrikokset/1000 as.



Poliisin vuoden 2000 toimintasuunnitelmassa oli keskeisenä tavoitteena pahoinpitelyjen määrän vähentäminen. Vuonna 2000 pahoinpitelyjen määrä nousi johtuen poliisin puuttumisesta aikaisempaa huomattavasti vähäisempiinkin pahoinpitelyihin, jolloin tekoja kirjautui rikostilastoihin aikaisempaa enemmän. Kolmena seuraavana vuonna pahoinpitelyjen määrä putosi huomattavasti, yli 10 % alhaisemmalle tasolle. Vuonna 2004 alkoholiveroa laskettiin merkittävästi, jolloin myös pahoinpitelyjen määrä koko maassa kohosi.

Joka tapauksessa vuoden 2004 pahoinpitelytilastot vahvistavat jälleen kerran sen tosiasian, että alkoholin kulutusta ja väkivaltarikosten määrää kuvaavat käyrät seuraavat Suomessa toisiaan hyvin säännönmukaisesti. Pahoinpitelyjen asukaslukuun suhteutettua määrää kuvaavat käyrät ovat hyvin samansuuntaiset kuin kaikkien henkeen ja terveyteen kohdistuvien rikosten osalta. Päihteiden käytön vähentämiseen tähtäävä työ on mitä suurimmassa määrin eri toimijoiden välistä yhteistyötä. Sen tehostamiseksi Imatralla toimii Mielenterveys- ja päihdeyhteistyöryhmä.

Perheväkivallan ehkäisy- ja hoito on yksi turvallisuussuunnitelman painopistealueista. Poliisin tilastoista on vuodesta 2005 alkaen saatu kohtuullisella luotettavuudella esille ilmoitetut perheväkivaltatapaukset. Ongelma on ollut se, ettei teon tarkennusta ole aina kirjattu ilmoitusta kirjattaessa, josta syystä tapausten esille hakeminen jälkikäteen on ollut vaikeaa. Perheväkivallan todellinen määrä ei selviä rikostilastoista, koska vain osa siitä ilmoitetaan poliisille. Ilmoitusaktiivisuus on kuitenkin viimeisen vuosikymmenen aikana merkittävässä määrin parantunut lukuisien projektien ja muun perheväki-

vallan ehkäisytyön myötä. Pahoinpitelyjen syytevallan muuttuminen virallisen syytteen alaiseksi on osaltaan parantanut merkittävästi perheväkivallan ilmituloa.

2000-luvun alkupuolella perheväkivallan ehkäisyyn paneuduttiin Imatralla muun muassa seuraavan turvallisuustutkimuksen tulosten vuoksi. Imatran todettiin siinä olleen maan kunkin maakunnan kahden suurimman kaupungin vertailussa viidenneksi huonoimmalla sijalla. 5,9 % kyselyyn vastanneista ilmoitti tuolloin joutuneensa perheväkivallan kohteeksi edellisen kolmen vuoden aikana. Lappeenrannan vastaava prosenttiluku oli 4,4.

Perheväkivallan kohteeksi joutuneet vuosina 2000 - 2003

Vastaajien prosenttiosuus, jotka ovat joutuneet vähintään yhden kerran perheväkivallan uhriksi viimeisen kolmen (3) v aikana.

- Helsingin osalta kysymys oli parisuhdeväkivallasta, muualla perheväkivallasta
- Lähde: Kansallinen turvallisuustutkimus/poliisin lääninjohdot. Helsingin osalta Poliisiammattikorkeakoulu

Poliisin tulostietojärjestelmä Polstatista otettu kuvio poliisille ilmoitetuista perheväkivaltatapauksista ei ole aivan luotettava kirjauspuutteiden vuoksi, mutta 12 vuoden ajan tilasto antaa kuitenkin jonkinlaista suuntaa perheväkivallan määrän kehittymisestä.

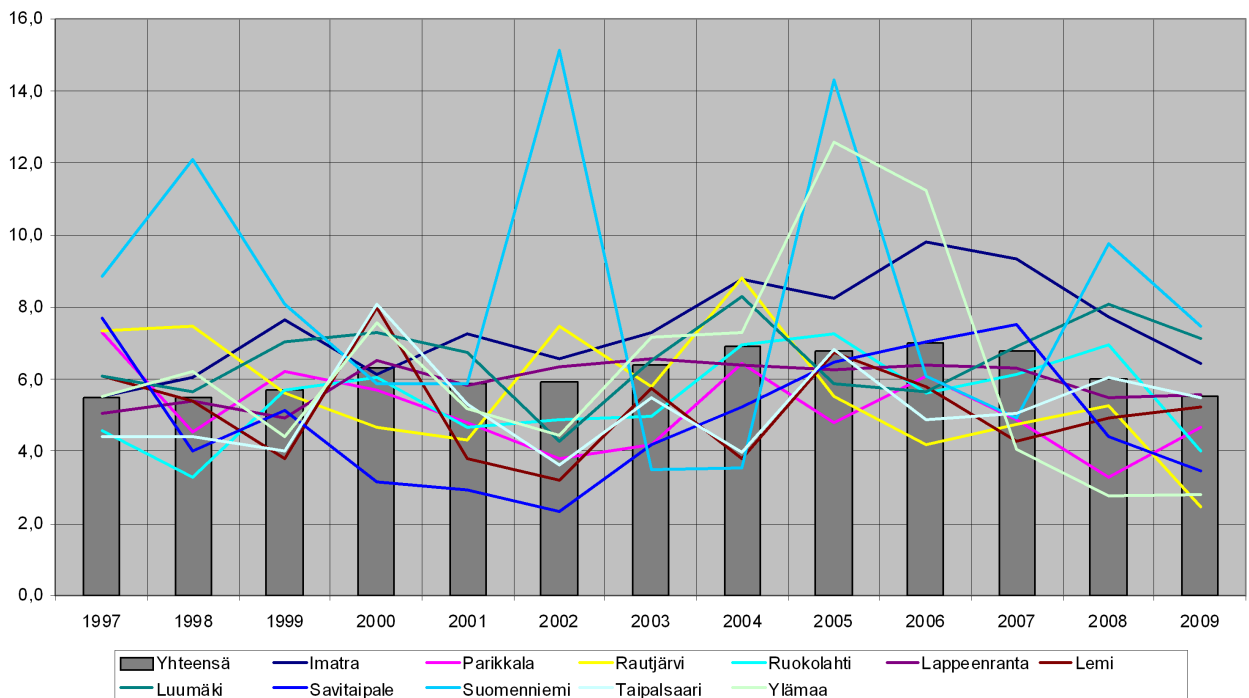
Perheväkivalta

Ilmoitetut jutut	1999	2000	2001	2002	2003	2004	2005	2006	2007	2008	2009	2010
Etelä-Karjala	50	25	28	44	58	68	73	99	116	102	64	23
803 Etelä-Karjala	50	25	28	44	58	68	73	99	116	102	64	23

Vuonna 2008 alkanut perheväkivallan jyrkkä väheneminen tilastoissa on ilahduttavaa ja jos kehitys jää pysyväksi, lienee mahdollista tulkita sen johtuvan osaltaan siitä, että perheväkivallan ehkäisemiseksi ja hoitamiseksi viimeisen vuosikymmenen aikana tehty työ on alkanut kantaa hedelmää. Asiaan on kuitenkin paneuduttava myös jatkossa. Erityisesti jatkuvasti lisääntyvä maahanmuutto asettaa perheväkivallan ehkäisyyölle aivan uusia haasteita.

Rattijuopumukset ovat väkivaltarikosten ohella toinen rikosten laji, jossa Etelä-Karjala ja erityisesti Imatran seutu on vuosi toisensa jälkeen valtakunnan kärkipäässä, valitettavasti negatiivisessa valossa. Imatran kaupungin rattijuopumustilastot ovat koko 2000-luvun olleet varsin tasaiset, mutta vuosikymmenen loppupuolella on tapahtunut huomattavaa laskua. Maalaiskuntien tarkastelujakson loppupuolella vähentyneet rattijuopumukset voivat olla seurausta poliisin vähentyneestä valvonnasta.

Rattijuopumukset/1000 as.



Asukaslukuun suhteutetuissa rattijuopumustilastoissa Imatra esiintyy epäedukseen. Lappeenrannan lukemat ovat selvästi alemmalla tasolla ja maalaiskuntien käyrien heilahtelut johtuvat pienistä kokonaislukumääristä. Vuosikymmenen lopun alenevat käyrät kaikkien kuntien kohdalla osoittavat hyvää kehitystä. Toivottavasti alemmat rattijuopumusmäärät kertovat ilmiön todella vähentyneen, eikä väheneminen kerro vain vähentyneestä valvonnasta.

Joka tapauksessa on selvää, että alkoholilla ja muilla päihteillä on Imatran seutukunnan rikollisuuden ja muun ei-toivottavan käyttäytymisen synnyssä merkittävä rooli. Päihteiden liiallinen käyttö aiheuttaa paitsi rikoksia, myös syrjäytymistä, joka puolestaan helposti periytyy sukupolvelta toiselle. Tähän kehitykseen pitäisi pystyä paikallisen turvallisuusyhteistyön keinoin vaikuttamaan vähentävästi.

Pelastuslaitoksen tilastoissa havaitaan sama ilmiö erittäin voimakkaana. Kuolemaan johtaneissa tapaturmissa enemmän kuin joka kolmas menehtynyt on alkoholin vaikutuksen alaisena. Sosiaalisten ongelmien synnyssä alkoholi ja muut päihteet ovat keskeinen tekijä. On selvää, että päihteiden käytön vähentäminen tulee olla keskeinen tavoite Imatran seutukunnan turvallisuusyhteistyössä.

Imatran seutukunnan turvallisuussuunnitelma perustuu rikostilastotietojen ja turvallisuustutkimusten tulosten sekä aikaisemmassa turvallisuusyhteistyössä kertyneiden kokemusten ja työryhmien jäsenten kokemusten analysointiin. Sisäasiainministeriön

Arjen turvallisuus -järjestelmän (Artu) käytöstä suunnitelman ensimmäisen version laadinnassa luovuttiin alkuunsa järjestelmän puutteellisuuden ja olemattoman käyttäjätuen vuoksi. Turvallisuussuunnitelman päivittämisessä on mahdollista ottaa Artun mukaiset turvallisuusuhkien analysoinnit käyttöön ja siirtää suunnitelma järjestelmään. Tässä vaiheessa ohjausryhmä katsoi kuitenkin paremmaksi saada aikaan maakunnan ja sen molempien seutukuntien keskeisiin turvallisuusyhteistyön tarpeisiin pureutuva käytännönläheinen suunnitelma, jolla luodaan pohja tulevaisuuden turvallisuusyhteistyölle yhä haasteellisemmaksi muuttuvassa toimintaympäristössä.

Lastensuojeluilmoitusten määrä EKSOTEn toimialueella (tammi - kesäkuu 2010)

Lastensuojeluilmoitusten jakautuminen kunnittain:

Lappeenranta	93	91	106	117	117	102							
Lemi		3			1	1							
Luumäki	1	3	6	3	4								
Parikkala	1	1	1		3	3							
Rautjärvi				1		1							
Ruokolahti	1	6	1		1	3							
Savitaipale		1	1	1	1	1							
Taipalsaari		2	2	5	1	1							
	96	107	117	127	128	112							

ILMOITUSTEII TEKIJÄT

	1	2	3	4	5	6	7	8	9	10	11	12	YHT
Hätäkeskus	10	10	3	13	16	10							62
Ilmoitus tehty nimettömänä	7	5	2	4	1	4							23
Ilmoittajataho ei ilmene ilmoituksesta	1		1										2
Kouluterveydenhuolto	2	9	3	7	9	6							36
Lapsen vanhempi tai huoltaja	7	9	9	6	5	3							39
Lapsi itse													0
Lasten- ja nuorten psykiatrinen hoitoyksikkö	1	2	2			3							8
Lasten tai äitiysneuvola	2	1		1	2	4							10
Lastensuojelulaitos	5	6	6	5	10	9							41
Mielenterveyspalvelut		6	1	1	1								9
Muu hlö: perheenjäsen, sukulainen, ystävä, naapuri y	4	5		2	3	1							15
Muu tah		1		4	3	2							10
Muu sosiaalipalvelun tuottaja	2	5	9	1	13	9							39
Muu terveydenhuollon palvelujen tuottaja	2	2	2	3		2							11
Muu viranomainen													0
Nuorisotoimi			3	2		1							6
Opetustoimi tai muu opetuksen/koulutuksen järjest	6	12	25	15	15	1							74
Perheneuvola				1	1								2
Poliisitoimi	37	16	33	50	35	46							217
Päihdehuolto			1										1
Päivähoito	3	4	5	1	2	3							18
Sikn tai muun uskonnolliyhdyksen palveluva hlö				1									
Terveydenhuollon ammattihenkilöstö	7	14	12	8	12	8							61
Turvapaikan hakijoiden vastaanotto toiminta				2									2
	96	107	117	127	128	112	0	0					687

ILMOITUSTEN SYYT

	1	2	3	4	5	6	7	8	9	10	11	12	YHT
Asumiseen liittyvät tekijät				5	1	1							7
Kodin olosuhteet	4												4
Koulunkäynti		5	12	7	5								29
Lapsen fyysinen vointi			1	1									2
Lapsen heitteillejättö	3		1			1							5
Lapsen huolto- ja tapaamisasia	4	4	4	1	4	2							19
Lapsen ikätasoinen kehitys						2							2
Lapsen itsetuhoinen käyttäytyminen						1							1
Lapsen ja vanhemman/pien väliset ristiriidat		2	2	1	2	2							9
Lapsen jääminen vaille huoltajaa	2				1								3
Lapsen kaverisuhteet	2												2
Lapsen käyttäytymisen ongelmat													0
Lapsen pahoinpitely		1	2	3	3	2							11
Lapsen pahoinpitelyn epäily		6	2										8
Lapsen psyykinen vointi	5	9	5	6	4	2							31
Lapsen päihteiden käyttö/käyttöpäily	18	8	14	29	19	21							109
Lapsen turvattomuus	2	1			5	5							13
Lapsen väkivaltainen käyttäytyminen	1	3	2	2	3	5							16
Lapsen väkivaltakokemus	2	4	3	2	1								12
Muu ilmoitusperuste	5	14	11	11	17	9							67
Muulla asuvan vanhemman aih.ongelmat			1		2								3
Perheen kriisitilanne	2	4	2			5							13
Perheristiriidat	4	3			4								11
Perheväkivalta tai sen uhka	9	4	12	15	13	11							64
Pienen lapsen itkuisuus	1	2		1									4
Puutteet lapsen perushoidossa	4			1	3								8
Rikollisuus	9	8	29	22	15	12							95
Taloudelliset vaikeudet		1											1
Vanhemman/pien fyysinen terveys	4												4
Vanhemman/pien ja lapsen välinen vuorovaikutus			2	1	1	1							5
Vanhemman/pien jaksaminen	1	2	1	3	4	10							21
Vanhemman/pien kasvatustapa		4	2	4		1							11
Vanhemman/pien psyykinen terveys	6	13	1	4	1	6							31
Vanhemman/pien päihteiden käyttö	8	9	8	8	20	13							66
	96	107	117	127	128	112	0	0					687

TURVAKOTISIJOITUS

	1	2	3	4	5	6	7	8	9	10	11	12	YHT
Eksote-kunnat	2	6	8										16
Eksoten ulkopuoliset kunnat			1	2	2								5
ASIAKKAITA YHTEENSÄ	2	6	9	2	2	0	0	0	0	0	0	0	21

4. Turvallisuuksuunnitelman toteutuminen käytännössä

Kehittämiskohde ja tavoitteet	Toimenpiteet (ja vastuulliset toimijat)	Aikataulu	Seuranta
Koulujen & päivähoiton turvallisuus (myös lapset ja nuoret) tavoite: lapsille ja nuorille taataan fyysisesti ja henkisesti turvallinen ja terveellinen ympäristö päiväkotij- ja koulu- maailmassa	poliisin uudet toimintamallit (poliisi)	vuoden 2010 aikana	01/2011
	poliisin turvallisuus-koulutukset (poliisi, koulut & päivähoito)	jatkuvaa toimintaa	01/2011
	pelastuslaitoksen turvallisuus-viestintä , ml. tapaturmien ennaltaehkäisy (pelastuslaitos, koulut & päivähoito)	jatkuvaa toimintaa	01/2011
	koulupoliisitoiminta (poliisi, koulut & päivähoito)	jatkuvaa toimintaa	01/2011
	yhteistoimintaa koulujen kanssa tehostetaan, yhteyshenkilöt kouluille nimetty (pelastuslaitos, koulut, poliisi)	jatkuvaa toimintaa	01/2011
	turvallisuus- & pelastus-suunnitelmien päivittäminen ja kouluttaminen arjen käyttöön (koulut, päivähoito, poliisi, pelastuslaitos)	vuoden 2010 aikana	01/2011
	kiusaamisen- & syrjäytymisen ennaltaehkäisy (koulut, päivähoito, seurakunnat & poliisi)	jatkuvaa toimintaa	01/2011
	nuorten ja lasten luvattomaan tulenkäyttöön puuttuminen "Tulipysäkki" mallin mukaisesti (koulut, sosiaalitoimi, poliisi, pelastustoimi)	jatkuvaa toimintaa	01/2011
Harvaanasuttujen alueiden turvallisuus-palveluiden saatavuus tavoite: harvaanasutuille alueille saadaan turvattua tärkeimmät turvallisuus-palvelut	poliisin ja Kaakkois-Suomen rajavartioston yhteistyön kehittäminen (poliisi & KS-R)	jatkuvaa toimintaa	01/2011
	ennaltaehkäisevän sosiaali- & terveyspalvelun turvaaminen harvaan asutuilla alueilla (Eksote & kunnat)	jatkuvaa toimintaa	01/2011
	Sosiaali- & terveyspalveluiden, sairaankuljetuksen ja ensihoitopalveluiden turvaaminen harvaan asutuilla alueilla (Eksote & kunnat)	jatkuvaa toimintaa	01/2011
	sopimuspalokuntien toimintavarmuuden kehittäminen & ylläpitäminen (pelastuslaitos & kunnat)	jatkuvaa toimintaa	01/2011

<p>Liikenne-turvallisuus</p> <p>tavoite: liikenne-onnettomuuksien määrää saadaan vähennettyä alueella pysyvästi</p>	<p>Imatran seutukunnan liikenne-turvallisuus-strategia (liikennevirasto (ELY), poliisi, tekninen toimi, pelastuslaitos, & Liikenneturva)</p>	<p>suunnitelma valmis 06/2010, toiminta on jatkuvaa</p>	<p>01/2011</p>
<p>Perhe- ja lähisuhde-väkivallan ehkäisy</p> <p>tavoite: perhe- & lähisuhdeväkivalta tapauksien määrä saadaan vähemmän pysyvästi</p>	<p>Perhe- & lähisuhde-väkivallan ehkäisyn toimenpideohjelma (sosiaali- & terveystoimet, poliisi, seurakunnat (perheasiain keskus), ensi- ja turvakodit)</p> <p>Toimenpideohjelman toimintaympäristön muutoksesta aiheutuva päivitys (Eksote, poliisi, seurakunnat (perheasiain keskus), ensi- ja turvakodit)</p>	<p>jatkuvaa toimintaa</p> <p>vuoden 2010 aikana</p>	<p>01/2011</p> <p>01/2011</p>

5. Lisätietoa

Imatran seutukunnan liikenneturvallisuusstrategia
Imatran seutukunnan lähisuhdeväkivallan ehkäisyn toimenpideohjelma

6. Seuranta, kehittäminen & jatkuvuus

Imatran seutukunnan turvallisuussuunnitelmaa valmistellut työryhmä jatkaa työtään myös tulevaisuudessa kehittäen jatkuvasti suunnitelmaa ja toimenpiteitä sekä seuraa toimenpiteiden vaikutuksia. Työryhmä kokoontuu vähintään kaksi kertaa vuodessa turvaten työn jatkuvuutta.

Työryhmä valitsee vuosittain uusia teemoja turvallisuussuunnittelun kohteeksi sisäisen turvallisuuden ohjelmasta. Toimialojen ja yhteistyöverkoston osallistumisesta pyritään lisäämään suunnittelussa aktiivisesti.

7. Suunnitelman hyväksyminen

Imatran seutukunnan turvallisuussuunnitelma hyväksytetään kuntien valtuustoissa.

8. Liitteet

LIITE 1 - Ruokolahden kunta

LIITE 2 - Rautjärven kunta

LIITE 3 - Parikkalan kunta

LIITE 4 - Imatran kaupunki

LIITE 5 - Etelä-Karjalan poliisilaitos

LIITE 6 - Etelä-Karjalan pelastuslaitos (EKP)

LIITE 7 - Etelä-Karjalan sosiaali- ja terveystieteiden keskus (Eksote)

LIITE 8 - Kaakkois-Suomen rajavartiosto (KS-R)

LIITE 1 - RUOKOLAHDEN KUNTA

Koulujen & päivähoidon turvallisuus (myös lapset ja nuoret)

Lapsella ja nuorella on oikeus turvalliseen kasvu- ja opiskeluympäristöön. Lapsen ja nuoren hyvinvoinnin kannalta on tärkeää, että hän tuntee kuuluvansa yhteisöön.

Ruokolahden kunnan peruskoulujen ja päivähoitotoimipaikkojen kriisi- ja turvallisuus-suunnitelmat päivitetään ja koulutetaan henkilöstön käyttöön vuoden 2010 aikana. Suunnitelmat sisältävät myös kiusaamisen ja syrjäytymisen ennaltaehkäisytoimenpiteet. Koulunjohtajat/rehtorit sekä päiväkotien esimiehet vastaavat suunnitelmien laatimisesta ja henkilöstön perehdyttämisestä sekä siitä, että lapset ja nuoret saavat osallistua ikätasoaan vastaavasti näiden suunnitelmien laatimiseen. Koulujenjohtajat, rehtorit ja päivähoidon esimiehet vastaavat yhteistyöstä poliisin kanssa. Kunta on mukana **KIVA-koulu -ohjelmassa** (kiusaamisen vastainen) sekä **vertaissovittelutoiminnassa** (Verso-toiminta). Turvallisuusajattelu on mukana arkitoiminnassa sisältäen sekä fyysisen että henkisen turvallisuusnäkökulman. Vanhempien/hoitajien kanssa toimitaan kasvatuskumppaneina, jolloin arkipäivän tilanteiden käsittely ja esille nostaminen on luonteva osa opetus- ja kasvatustyötä.

Ruokolahden kunta on mukana OPM:n **Oppilashuollon kehittämishankkeessa** sekä **Erytisopetuksen kehittämishankkeessa** (Kelpo) sekä **Perusopetuksen laatukriteerit – hankkeessa**. Perusopetuksen laatukriteerit – hanke pitää sisällään oppimisympäristön turvallisuuden tarkastelun. Opetusministeriön hankkeen turvallisuuden laatu-kriteerit ovat seuraavat:

- Koulun työskentely-ympäristö on terveellinen ja turvallinen
- Turvallisuutta edistetään ja valvotaan säännöllisesti, ja havaitut epäkohdat korjataan
- Tekniset järjestelmät ovat määräysten mukaiset ja kunnossa
- Koulutuksen järjestämisessä edistetään paikallisen turvallisuuden ja hyvinvoinnin rakentumista
- Kriisitilanteita varten on kehitetty yhtenäiset toimintamallit ja keskinäisestä vastuunjaosta on sovittu
- Kouluille on laadittu asian- ja ajanmukaiset turvallisuusohjeet, ja niitä päivitetään säännöllisesti
- Koulujen turvallisuuteen liittyviä suunnitelmia ja ohjeita päivitetään ja niiden toimivuutta arvioidaan koulujen välisenä yhteistyönä.

Sosiaali- ja terveystoimi on osana Etelä-Karjalan sosiaali- ja terveystoimikuntaa. Oppilashuollon ja erityisopetuksen osalta tehdään tiivistä yhteistyötä perheiden ja sosiaali- ja terveystoimen kanssa sekä arkityössä että kehittämishankkeissa.

Tekninen toimi korjaa ja kunnostaa vuosittain hallintokuntien esille tuomia päiväkotien ja koulujen turvallisuutta parantavia asioita. (Kirkonkylän koulun pihaa valvotaan valvontakameralla)

Harvaanasuttujen alueiden turvallisuuspalvelujen saatavuus

Kunta avustaa yksityisteiden hoitoa ja kunnossapitoa vuosittain haja-asutusalueille noin 100 000 eurolla sekä Mietinsaaren lossia noin 20 000 eurolla. Laajakaista- ja puhelinyhteys ulottuu mahdollisimman laajalle. Ruokolahdella toimii kutsuohjattu palvelu- ja asiointiliikenne ympäri vuoden. Lisäksi aikuisasiakkaat voivat käyttää vapaina olevia paikkoja koulutakseissa. Kylien asukkaille järjestetään kansalaisopiston toimintaa noin 20 eri toimipaikassa kunnan eri alueilla.

Liikenneturvallisuus

Turvallisuussuunnitelma valmistuu kesällä 2010. Ruokolahdella korjattavia kohteita on 37. Korjaustoimenpiteitä sisällytetään talousarvioon. Vanhus- ja vammaisneuvoston kanssa on tehty taajamassa liikkumista ja sen turvallisuutta lisäävä kohdekartoitus keväällä 2010. Kunnan vastuulla olevat turvallisuusasiat sisällytetään talousarvioon

Perhe- ja lähisuhdeväkivallan ehkäisy

Ruokolahdella on toimiva ja jatkuvasti käytössä oleva seutukunnan yhteistyömalli perhe- ja lähisuhdeväkivallan ehkäisyyn.

Kaavoissa ja asuntopolitiikalla pyritään luomaan asuinalueita, joissa asukkaat kokevat elämän turvalliseksi (omistusasuminen ja vuokra-asuminen sekoitetaan luontevasti, ettei muodostu pelkästään vuokra-asuntokortteleita). Ruokolahden kaavat on tarkistettu ajan tasalle 2009.

Etelä-Karjalan sosiaali- ja terveyspiiri järjestää Ruokolahden sosiaali- ja terveyspalvelut 1.1.2010 alkaen. Ruokolahti on mukana mm. piirin **Rajan Lapset – hankkeessa.**

LIITE 2 - RAUTJÄRVEN KUNTA

Perhe- ja lähisuhdeväkivallan ehkäisy

Imatran seutukunnassa on toimiva ja jatkuvasti käytössä oleva yhteistyömalli perhe- ja lähisuhdeväkivallan ehkäisyyn.

Koulujen & päivähoidon turvallisuus (myös lapset ja nuoret)

Kasvatus- ja opetuspalvelut on laatinut kattavat **turvallisuussuunnitelmat** kouluille, päiväkodeihin sekä perhepäivähoitoon. Päiväkotien ja koulujen voimassaolevat turvallisuuteen liittyvät suunnitelmat päivitetään. Jokaiselle päiväkodille ja koululle kootaan turvallisuuskansio tämän vuoden loppuun mennessä. Turvallisuuskansiosta tulee löytyä:

- Yhteystiedot (turvallisuusvastaavat: varsinainen ja vara, poliisi, pelastuslaitos jne.)
- Koulun kiinteistökohtainen pelastussuunnitelma (PelastusL 13.6.20003/468) -liitteenä mm. poistumissuunnitelma
- Oppilashuollon suunnitelma (valmisteilla)
- Turvallisuussuunnitelma (= kriisisuunnitelma, sisältää tiedotusvastuun ja mm. ohjeistuksen kuolemantapauksien käsittelyyn, koulukiusaamiseen jne.) Päivitys vuoden 2010 loppuun mennessä
- Sivistystoimen valmiussuunnitelma (=varautuminen toimintaohjeella normaaliolojen häiriötilanteisiin ja poikkeusoloihin), suunnitelma valmisteilla, valmis vuoden 2010 loppuun mennessä, sivistystoimenjohtaja vastaa laadinnasta
- Poliisin ohje uhkatilanteissa toimimisesta (ei yleiseen jakoon).

Rautjärven kunnan koulut osallistuvat vuoden 2010 aikana **KiVa koulu** hankkeeseen osana koulujen kiusaamisen ja syrjäytymisen vastaista työtä.

Päiväkodeilla ja kouluilla on **poistumisharjoituksia** säännöllisesti jokaisessa kunnan koulussa ja päiväkodissa.

Kunnan jokaisessa koulussa päivystää **sosiaali- ja nuoriso-ohjaaja** viikoittain.

Koulupudokkaat pyritään tavoittamaan mahdollisimman pian ja ohjaamaan jatko-opintojen piiriin.

Rautjärven kunta järjestää erilaisia **ryhmätoimintoja ja kokoontumisia** lapsille, nuorille. Tavoitteena on syrjäytymisen ehkäisy ja nuorten osallisuuden lisääminen. Kohde-ryhmänä on myös erityisen tuen tarpeessa olevia nuoria.

Lasten ja nuorten koulunkäynnin nivelvaiheita pyritään tukemaan **kummi- ja tukioppilas sekä tutor -toiminnan** avulla.

Harvaanasuttujen alueiden turvallisuus-palveluiden saatavuus

Kunnassa on meneillään osoitetietojen päivitys. Tällä pyritään turvaamaan mm. taksien, postin, poliisin, ambulanssien ja pelastuslaitoksen osoitetietojärjestelmästä saamien tietojen paikkansapitävyys.

Kunnassa on laadittu vesihuollon strategia lähivuosille. Siinä on selvittänyt ja tehnyt konkreettisia ehdotuksia, kuinka haja-asutusalueiden vesihuolto voidaan turvata. Rautjärven kunta osallistuu myös Imatran seutukunnan yhteiseen vesihuollon neuvontaprojektiin.

Kutsutaksiliikenne sekä joukkoliikenne palvelevat haja-asutusalueita. Tällä turvataan ihmisten mahdollisuus saada käyttää taajamien palveluja.

Liikenneturvallisuus

Rautjärven kunta osallistuu Imatran seutukunnan liikenneturvallisuusstrategian luomiseen. Strategia julkaistaan kesäkuussa 2010.

LIITE 3 - PARIKKALAN KUNTA

Kouluturvallisuus (lapset ja nuoret)

Kouluille on tehty **riskikartoitukset** ja **pelastussuunnitelmat**. Koulujen henkilöstölle on järjestetty turvallisuuskoulutusta poliisin taholta, koulupoliisi on vierailut luokissa puhumassa mm. liikenneturvallisuudesta ja kiusaamisasioista. Henkilöstölle on järjestetty mm. kiinnipitokoulutus, jonka ohjasivat hoitoalan ammattilaiset.

Perhe- ja lähisuhdeväkivallan ehkäisy

Imatran seutukunnassa on toimiva ja jatkuvasti käytössä oleva yhteistyömalli perhe- ja lähisuhdeväkivallan ehkäisyyn.

Kirjolan koulussa on kouluterveydenhoitajan ja koulunuorisotyöntekijän palvelut koulupäivinä sekä oppilashuoltoryhmät toimivat koulun arjessa moniammatillisesti. Varhaisen puuttumisen mallia toteutetaan kouluissa.

Rajan Lapset – hanke on Etelä-Karjalan sosiaali- ja terveystieteiden (Eksote) hanke, jossa kunta on mukana. Hanke tähtää lasten psykososiaalisen hyvinvoinnin parantamiseen, palvelujärjestelmän toimivuuden sekä perheiden ja lasten osallisuuden lisäämiseen. Keskeinen osa hanketta on perustason henkilöstön koulutus ja ohjaus sekä konsultointi. Rajan Lapset – hanke on osa Etelä-Suomen Lapsen Ääni – kehittämisohjelmaa 2009–2011.

Pariikkalan kunta on mukana **Kehikko** – hankkeessa, joka on Kaakkois-Suomen lasten ja nuorten hyvinvoinnin kehittämisverkosto. Kehikko – hanke on Socomin (Kaakkois-Suomen sosiaalialan osaamiskeskus) hallinnoima ja se on myös osa Etelä-Suomen Lapsen Ääni – kehittämisohjelmaa 2009–2011.

Kirjolan koulu on mukana **KiVa koulu** (kiusaamisen vastainen) hankkeessa ja hankkeen toimintamalleja käytetään koulussa kiusaamistapausten selvittelyssä. Hankkeen myötä on koulutettu henkilöstöä.

Sivistystoimi on mukana **Kelpo – hankkeessa**, jonka avulla kehitetään toimintamallia lapsen polku varhaiskasvatuksesta kouluun. Hankkeen lähtökohtana on, että se lapsen tuen tarve kartoitetaan oikea-aikaisesti ja sen jatkumon mahdollistaminen kouluajan.

Monikulttuurisuustaitojen kehittäminen koulu yhteisössä – hankkeessa on mukana Kirjolan koulu. Hanke toimii opetushallituksen avustamana ja painopistealueina ovat maahanmuuttajaopetuksen järjestäminen kunnassa/koulussa, eri kieli- ja kulttuuritaustaisen oppilaan ja hänen vanhempiansa vastaanotto koulussa/esiopetuksessa ja suvaitsevaisuuden ja hyvien etnisten suhteiden edistäminen sekä eri kielten ja kulttuurien tuntemuksen lisäämiseen ja erityisesti koulu yhteisön kulttuurivähemmistöjen ja valtakulttuurin yhteyksien edistäminen.

Kirjolan koulu ja Parikkalan lukio tekee monikulttuurisuushankkeen puitteissa yhteistyötä Parikkalan alaikäisten turvapaikanhakijoiden vastaanottokeskuksen kanssa ja pyrkii edistämään kouluikäisten suvaitsevaisuutta turvapaikan hakijoita ja maahanmuuttajia kohtaan.

Harvaanasuttujen alueiden turvallisuuspalveluiden saatavuus

Haja-asutusalueiden asukkaiden elinolojen turvaamisen ja koko kunnan asuttuna pitämisen kunta pitää erittäin tärkeänä, mikä ilmenee mm. seuraavista toimenpiteistä:

- koko kunnan alueella on vahvistettu rantayleiskaavat
- vesiosuuskuntia tuetaan vesihuollon turvaamiseksi
- yksityistiekuntia avustetaan
- kutsutaksiliikennettä tuetaan
- osoitejärjestelmä on ajan tasalla

Kaikki edellä olevat toimenpiteet turvaavat liikenteen, postin, poliisin, ambulanssien ja pelastuslaitoksen toimivuuden.

Parikkalan kunta osallistuu myös Imatran seutukunnan yhteiseen vesihuollon neuvontaprojektiin.

Liikenneturvallisuus

Parikkalan kunta osallistuu Imatran seutukunnan liikenneturvallisuusstrategian luomiseen. Strategia julkaistaan kesäkuussa 2010.

LIITE 4 - IMATRAN KAUPUNKI

Koulujen & päivähoidon turvallisuus (myös lapset ja nuoret)

Kasvatus- ja opetuspalvelut on laatinut kattavat **turvallisuussuunnitelmat** kouluille, päiväkoteihin sekä perhepäivähoitoon. Koulujen henkilöstöille on annettu poliisin turvallisuuskoulutusta alkuvuodesta 2010.

Imatran kaupungin koulut osallistuvat vuoden 2010 aikana **KiVa koulu** hankkeeseen osana koulujen kiusaamisen ja syrjäytymisen vastaista työtä.

Päiväkodit ja koulut ovat laatineet **pelastussuunnitelmat** käyttöönsä ja esimerkiksi poistumisharjoitukset ovat jokaisessa Imatran kaupungin koulussa ja päiväkodissa pakollisia vähintään kerran vuodessa.

Äitiys- ja lastenneuvoloista on Imatralla kehitetty **hyvinvointineuvola**. Neuvoloiden terveydenhoitajien työparina toimii kuusi perhetyöntekijää. Odottaville perheille ja perheille, joissa on alle 3-vuotiaita lapsia, tarjotaan laaja-alaista, matalan kynnyksen tukea ja apua erilaisissa elämän pulmatilanteissa. Tavoitteena on apua tarvitsevien perheiden varhainen tunnistaminen, oikea-aikainen tuki sekä syrjäytymisen ehkäisy.

Sosiaalitoimen ja varhaiskasvatuksen yhteistyömalli toteutuu tällä hetkellä Vuoksen alueella. Lastensuojelun sosiaaliohjaaja työskentelee noin 2h viikossa alueen päiväkodeissa. Tarjoaa matalan kynnyksen tukea vanhemmille sekä konsultaatioapua päivähoidon henkilöstölle. Pysyvää toimintaa, toimintamallin laajentamisen mahdollisuuksia koko kaupungin alueelle selvitetään.

Etsivän työn **Haavi-hanke** ehkäisee nuorten peruskoulun tai ammatillisen koulutuksen keskeyttämistä tai koulutuksesta ja työstä syrjäytymistä mahdollisen keskeytyksen jälkeen sekä ohjaa nuoria yhteiskunnan palveluiden piiriin. Toiminnan toteuttajina ovat sivistystoimen liikunta- ja nuorisopalvelut ja Intoa Työstä ry.

Hengari – hanke on Intoa työstä ry:n EKAMO:lle tuottama palvelu, jolla pyritään ylläpitämään ja parantamaan ammatilliset opintonsa keskeyttäneiden opiskelijoiden opiskelunvalmiuksia opintojen jatkamista ajatellen.

Nuorten työpaja Kompassi on ELY:n ja Imatran kaupungin rahoittamaa toimintaa, jonka kohderyhmänä ovat syrjäytyneet ja syrjäytymisvaarassa olevat 16–29-vuotiaat, jotka ovat keskeyttäneet ammatilliset opinnot tai eivät ole työllistyneet ammattikoulutuksen jälkeen. Toteuttajana projektissa on Intoa Työstä ry. Toiminta on pysyvää ja sosiaalipalvelut seuraa tavoitteiden toteutumista.

Väylä – työpajakouluhanke toimii vuosina 2009–2011. Kohderyhmänä ovat ammatillisen koulutuksen keskeyttämisaarassa olevat nuoret sekä nuoret vailla ammatillista

koulutusta. Kehitetään työpajakoulu-mallia, tuettua oppisopimusta sekä työpajaa yrittäjäympäristöön. Toimijoina Laptuote-säätiö, Intoa Työstä ry, Lappeenrannan ja Imatran kaupungit, Etelä-Karjalan työvoiman palvelukeskus, Etelä-Karjalan koulutuskuntayhtymä, Etelä-Karjalan oppisopimuskeskus sekä Etelä-Karjalan Yrittäjät ry.

Imatran kaupunki järjestää erilaisia **ryhmätoimintoja** lapsille, nuorille ja vanhemmille. Toteutetaan sosiaali- ja terveystoimen, nuorisopalveluiden, kasvatus- ja opetuspalveluiden, seurakunnan sekä ensi- ja turvakodin yhteistyöllä. Tavoitteena on syrjäytymisen ehkäisy ja nuorten osallisuuden lisääminen. Kohderyhmänä on myös erityisen tuen tarpeessa olevia nuoria.

Yangsteri – Imatran sosiaalitoimen, poliisin ja Imitsin (Imatran kaupunkikeskustat ry:n) yhteistyömuoto, jonka tarkoituksena on puuttua nopeasti nuorten tekemiin näpistyksiin. Käytäntö on pysyvä. Nuorten tekemät näpistykset ja rikokset käsitellään kerran viikossa yhdessä poliisin ja sosiaalitoimen kanssa.

Imatran kaupungin sosiaaliohjaaja työskentelee yhden päivän viikossa poliisilaitoksella. Työn kohteena ovat esim. nuorten rikokset, perhe- ja lähisuhdeväkivalta ja etenkin ennaltaehkäisevä työ nuorten asioissa.

Vuodesta 2010 alkaen jokaisella yläkoululla toimii nuoriso-ohjaajan pitämä **koulupäivystys**. Koulupäivystyksessä nuoriso-ohjaajalla on aikaa kuunnella nuorta ja auttaa löytämään ratkaisuja erilaisissa elämää koskevissa asioissa.

Ketju-työryhmä, joka koostuu nuorten kanssa työskentelevistä ammattilaisista ja vapaaehtoisista, partioi kadulla isompien tapahtumien yhteydessä ja koulun päättyessä sekä järjestää peruskouluissa **Rikösrännin** vuosittain. Rikösränni on ennalta ehkäisevä tapahtuma, joka jakaa tietoa rikosseuraamuksista ja päihteistä.

Liikenneturvallisuus

Imatran kaupunki on osallistunut Imatran seutukunnan liikenneturvallisuusstrategian luomiseen. Strategia julkaistaan vuonna 2010.

Perhe- ja lähisuhdeväkivallan ehkäisy

Imatran seutukunnassa on toimiva ja jatkuvasti käytössä oleva yhteistyömalli perhe- ja lähisuhdeväkivallan ehkäisyyn.

LIITE 5 - ETELÄ-KARJALAN POLIISILAITOS

Koulujen & päivähoidon turvallisuus (myös lapset ja nuoret)

Poliisi on osallistunut kouluissa ja päiväkodeissa tehtävään turvallisuustyöhön aikaisemminkin säännönmukaisesti. Koulupoliisitoiminta on organisoitu poliisilaitoksessa 1.12.2009 alkaen seuraavan määräyksen mukaisesti:

Yleistä

Lähi- ja koulupoliisitoiminta järjestetään poliisilaitoksessa tässä asiakirjassa esitettyjen linjausten mukaisesti. Keskeisen tärkeää on saada koulupoliisitoiminta pysyväksi käytännöksi riittävässä laajuudessa siten, että jokaiselle koululle on nimetty oma koulun ja poliisin välisenä yhdyshenkilönä toimiva poliisi.

Koulupoliisien yhteystiedot saatetaan koulujen henkilökunnan tietoon ja koulupoliisit toimivat tehtävissään jäljempänä esitettyjen toimenkuvien mukaisesti käyttäen tähän tehtävään sen osan työajastaan, mikä tässä asiakirjassa on määritelty.

Toimenkuvia ja ajankäyttötarvetta tarkastellaan jatkuvasti ja niitä muutetaan ilmenevien tarpeiden mukaisesti.

Linkki: Etelä-Karjalan poliisilaitos/ Lähi- ja koulupoliisitoiminta 1.12.2009.

Sisäasiainministeri Anne Holmlund 17.3.2009 poliisin strategiapäivillä Tampereella ”Poliisin resursseja tulee kohdentaa esimerkiksi lähipoliisi- ja nimikkopoliisitoimintaan, poliisin ja kuntien sosiaalityön tiivistämiseen sekä lasten ja nuorten parempaan huomioimiseen. Niillä kaikilla voidaan lisätä kansalaisten turvallisuuden tunnetta ja estää rikoksia ennakkoon.”

Samassa asiakirjassa nimetään poliisin ja koulujen väliset yhteyshenkilöt, jotka Imatran alueella ovat:

Vanhempi konstaapeli Timo Härkönen

- Imatran kaupungin alueen koulut

Vanhempi konstaapeli Jukka Nokelainen

- Parikkalan, Rautjärven ja Ruokolahden kunnan alueen koulut

Vanhempi rikoskonstaapeli Sari Horttanainen

- Yhteistyö sosiaalitoimen kanssa, erityisesti Jori- ja Yangsteri-yhteistyö

Rikosylikonstaapeli Pertti Rätty

- Turvallisuusyhteistyö Parikkalan palvelupisteessä erityisesti Parikkalan kunnan kanssa

Komisario Seppo Immonen

- Poliisilaitoksen ennalta estävän työn vastuuhenkilö

Koulupoliisin tehtävät

- toimivat koulujen yhteyshenkilöinä
- tapaavat opettajia ja oppilaita
- seuraavat ”miten koulussa menee”
- koulujen turvallisuusasiantuntija
- tavoitteena helpommin lähestyttävä poliisi, jolle voi ilmoittaa asioita koulusta
- osallistuvat koulukiusaamisen ehkäisyyn ja selvittelyyn yhdessä koulun työntekijöiden kanssa
- osallistuvat koulujen henkilökunnan kouluttamiseen väkivalta- ja uhkatilanteiden varalle

Määräys koskee lähinnä peruskoulujen ja lukioiden koulupoliisitoimintaa.

Kevään 2010 aikana toteutettiin Lappeenrannan ja Imatran kaupunkien varhaiskasvatuksen, peruskoulujen ja lukioiden henkilökunnalle suunnattu koulutus.

Koulutus oli kahden oppitunnin mittainen ja sen toteutti pääasiassa ylikonstaapeli Petteri Nenonen, osin vanhempi konstaapeli Jukka Nokelainen ja komisario Seppo Immonen. Koulujen henkilökunnalta tuli koulutuksesta hyvää palautetta. Poliisin antaman koulutuksen koettiin täydentäneen hyvin kouluissa annettavaa omaa turvallisuuskoulutusta.

Poliisin kenttä- ja hälytystoiminnan yksikkö on koulutettu kevään 2009 aikana toimimaan kouluväkivaltatilanteissa.

Poliisin toimintavalmiuksia ollaan parantamassa myös poliisin järjestelmiin syötettävien oppilaitosympäristöjä kuvaavien tiedostojen avulla.

Saimaan Ammattikorkeakoulun ja Etelä-Karjalan Ammattiopiston turvallisuussuunnitelmien ja niiden mukaisen toimintavalmiuden saattaminen ajan tasalle aloitetaan kevätlukukauden 2010 aikana ja saatetaan loppuun syyslukukauden 2010 aikana yhteistyössä Etelä-Karjalan poliisi- ja pelastuslaitosten ja asianomaisten oppilaitosten turvallisuusvastaavien kesken.

Harvaanasuttujen alueiden turvallisuus-palveluiden saatavuus

Poliisi turvaa hälytyspalvelut myös harvaan asutuilla alueilla ja suorittaa valvontaa myös taajamien ulkopuolella resurssien sallimissa rajoissa. Liikkuvan poliisin Imatran yksikkö suorittaa liikennevalvontaa Imatran seutukunnan alueella ja suorittaa valvonnan lomassa myös hälytystehtäviä lähimmän partion periaatteen mukaisesti.

Liikenneturvallisuus

Poliisi on osallistunut Imatran seutukunnan kesäkuussa 2010 valmistuvan liikenneturvallisuus suunnitelman tekemiseen ja suorittaa osaltaan liikenneturvallisuustyötä suunnitelmassa esitetyn mukaisesti.

Perhe- ja lähisuhde-väkivallan ehkäisy

Poliisi on osallistunut Imatran seutukunnan perhe- ja lähisuhdeväkivallan ehkäisyn ja hoidon toimintaohjelmien laadintaan ja suorittaa ohjelmissa poliisille kuuluvat tehtävät.

LIITE 6 - ETELÄ-KARJALAN PELASTUSLAITOS

Turvallisuussuunnittelun painopistealueet

Pelastustoimen kannalta sisäisessä turvallisuudessa huomioon otettavia kokonaisuuksia ovat tulipalot, tapaturmat, suuronnettomuudet ja systeemin riskit. Sisäisen turvallisuuden ohjelmassa ei tulipaloja kuitenkaan erikseen käsitellä vaan ne sisältyvät normaaliin pelastustoimen operatiiviseen suunnitteluun.

Toimenpiteinä paloturvallisuutta käsitellään esimerkiksi sopimuspalokuntien toimintaedellytysten parantamisessa paikallisen turvallisuussuunnittelun kehittämisessä. Tähän liittyy riittävän koulutuksen, ammatillisen osaamisen ja kalustoresurssien oikea mitoitus riskialuetta vastaavaksi.

Onnettomuuksien määrä muodostaa keskeisen haasteen myös pelastustoimelle. Tapaturmat ovat suomalaisten neljänneksi yleisin kuolinsyy. Vuonna 2006 tapaturmiin kuoli 3084 ihmistä, suurin osa eli 2710 tapaturmaisesti kotona ja vapaa-ajalla, mikä asukaslukuun suhteutettuna on korkeampaa kuin muualla läntisessä Euroopassa. Väestöhaastattelujen mukaan koti- ja vapaa-ajan tapaturmakuolleisuus on kaksinkertaistunut viimeisen kahden vuosikymmenen kuluessa. Alkoholi on usein keskeinen syy tapaturmien taustalla. Koti ja vapaa-ajan tapaturmista aiheutuu inhimillisten kärsimysten lisäksi kunnille merkittäviä taloudellisia kustannuksia, joiden kokonaismääräksi on arvioitu vuosittain noin 4 miljardia euroa.

Palokuolemista menehtyy vuosittain noin 100 ihmistä, joka on kansainvälisesti vertailun väkilukuun suhteutettuna korkea määrä. Päihtyneiden osuus oli 70 % kaikista tulipaloissa kuolleista. Alkoholin vaikutuksen alaisena palotapaturmassa kuolleiden osuus on kasvanut, mitä selittää erityisesti naisten lisääntynyt alkoholinkulutus. Alentunut toimintakyky on keskeinen taustatekijä tulipalojen syttymisessä ja erityisesti henkilövahingoissa.

Keskeisiksi kehittämiskohteiksi sisäisen turvallisuuden ohjelmassa esitetään asumisen *paloturvallisuuden kokonaisvaltainen kehittäminen sekä koti- ja vapaa-ajan tapaturmien määrän vähentäminen ennalta ehkäisevää työtä* (turvallisuusviestintää) vahvistamalla ja vakiinnuttamalla.

Suuronnettomuuksiin liittyvät riskit ovat aikaisempaa suurempia. Erityisen merkittäviä suuronnettomuusriskejä ovat yhteiskunnallisesti laajat mittasuhteet saavat merellinen suuronnettomuus (Saimaa), sään ja ääri-ilmiöiden aiheuttamat laajat myrskytuhot. nopeasti kehittyvä, laaja vaarallisten aineiden onnettomuus (VT 6, rautatiet) asutuskeskuksissa sekä laaja energiahuollon katkos.

Yhteiskunnan haavoittuvuutta lisää merkittävästi systeemin riskit, joilla tarkoitetaan laajalle levinneitä teknisten järjestelmien riskejä. Systeemin riskit kohdistuvat järjestelmiin, joista yhteiskunta on riippuvainen. Näitä järjestelmiä ovat esimerkiksi terveyden-

huolto, kuljetukset, sähkön- ja lämmöntuotanto, vesi- ja viemärijärjestelmät ja telekommunikaatio. Näihin otetaan kantaa pääasiallisesti erityis- ja valmiussuunnittelussa.

Etelä-Karjalan pelastustoimen (sisäisen turvallisuuden ohjelmaan liittyvät) painopisteet v 2010;

- ***paloturvallisuuden kokonaisvaltainen kehittäminen***
- ***harvaan asuttujen alueiden palveluiden saatavuuden kehittäminen ("nopean avun turvaaminen" – työryhmä)***
- ***koti- ja vapaa-ajan tapaturmien määrän vähentäminen ennalta ehkäisevää työtä (koulutus ja valistus) turvallisuus-viestintä***
- ***erityisasumisen turvallisuus, laaja viranomaisyhteistyö***

YHTEISTYÖ OPPILAITOSTEN KANSSA

Etelä-Karjalan pelastuslaitos on nimennyt alueellaan sijaitseville kouluille ja oppilaitoksille yhteyshenkilön tehostamaan pelastusviranomaisten, koulujen ja oppilaitosten välistä yhteistyötä. On tärkeää, että yhteistyö kunnan opetustoimen, pelastustoimen ja poliisin kesken on sovittua ja jatkuvaa.

Lappeenrannan teknillisen yliopiston, Saimaan ammattikorkeakoulun sekä Etelä-Karjalan ammattipiston kanssa yhteistyön selvitys on meneillään, yhteyshenkilöt nimetään myöhemmin.

Yhteyshenkilö

- toimii pelastuslaitoksen edustajana oppilaitoksen turvaryhmässä oman alansa asiantuntemusta vaativissa tehtävissä
- opastaa ja tukee oppilaitoksen turvallisuusjohtoa turvallisuussuunnittelussa
- ohjeistaa ja on mukana poistumisharjoitusten ja muiden toimintaharjoitusten toteutuksessa sekä suorittaa vastuullaan olevien oppilaitosten palotarkastukset tai on ainakin läsnä niissä
- tukee oppilaitoksia turvallisuuskoulutuksessa ja -kasvatuksessa. Yhteistyötä tarvitaan erityisesti "Nou Hätä" ja muissa vastaavissa tapahtumissa ja kampanjoissa.

Koko pelastusaluetta koskevissa asioissa yhteyshenkilö on pelastussuunnittelija Ansa Komi puh. 020 496 7037.

Kuntakohtaisesti koulunne yhteyshenkilöt ovat:

Lappeenranta	palotarkastaja Heikki Sorjonen	puh. 020 496 7012
Savitaipale - Suomenniemi	palotarkastaja Markku Lopperi	puh. 020 496 7029
Luumäki	palomestari Lasse Vallentin	puh. 020 496 7032
Taipalsaari, Lemi	palomestari Pasi Korpela	puh. 020 496 7026
Imatra	pelastussuunnittelija Ansa Komi	puh. 020 496 7037
Ruokolahti	palotarkastaja Pentti Viholainen	puh. 020 496 7050
Rautjärvi	palomestari Yrjö Saastamoinen	puh. 020 496 7052
Parikkala	palomestari Timo Uosukainen	puh. 020 496 7055

Sähköpostiosoitteemme on etunimi.sukunimi@ekpelastuslaitos.fi

Tulipysäkki-hanke on osa sisäisen turvallisuuden ohjelmaa. Tarkoituksena on lisätä viranomaisyhteistyötä ja lopettaa lasten ja nuorten luvaton tulen käsittely varhaisessa vaiheessa. Lasten ja nuorten luvattomaan tulen käsittelyyn ja sytyttelyyn puututaan yhteistyössä poliisin, pelastus- sosiaali- ja terveys- sekä koulutoimen kanssa, ajatuksena ”moniongelmatilanteista moniauttajatilanteiksi”.

Tämänhetkisten suunnitelmien mukaan Pelastusopisto koordinoi hanketta vielä kolmen vuoden ajan, jonka jälkeen hanke siirtynee osaksi pelastustoimen normaalia turvallisuudenedistämistoimintaa. Tulipysäkki-interventiotilaisuuksien vetovastuu Imatralla on sosiaalitoimella, nuorten erityisohjaajalla, pelastuslaitokselta selvitystilaisuuksiin osallistuu palopäällikkö.

LIITE 7 - ETELÄ-KARJALAN SOSIAALI- JA TERVEYSPIIRI

Etelä-Karjalan sosiaali- ja terveystoiminnalla on käytössä seuraavia toimenpideohjelmia ja hyviä käytäntöjä, joilla edistetään turvallisuutta ja pyritään vähentämään syrjäytymistä:

- Etelä-Karjalan hyvinvointiohjelma
- Etelä-Karjalan työvoimapolitiittinen ohjelma
- Etelä-Karjalan seudullinen suunnitelma lastensuojelun järjestämisestä ja kehittämisestä 2010–2013
- [Lähisuhde- ja perheväkivallan, lapsen seksuaalisen riiston ja pahoinpitelyn ehkäisyn toimintamalli](#) (linkki)
- Lappeenrannan maahanmuuttajaohjelma
- Vintiötoiminta, Moka-ryhmät
- Sori-toiminta
- Kampa hankkeessa on kehitetty toimintamalli lasten ja nuorten päihteiden-käytön ongelmiin

Etelä-Karjalan sosiaali- ja terveystoiminnalla on käytössä vuonna 2009 päivitetty ja hyväksytty lähisuhde- ja perheväkivallan, lapsen seksuaalisen riiston ja pahoinpitelyn ehkäisyn toimintamalli. Toimintamallissa kuvataan Lappeenrannan kaupungin sekä Länsi-Saimaan kuntien (Lemi, Luumäki, Savitaipale, Taipalsaari) alueella toteutettavaa väkivallan vastaista työtä. Tavoitteena on jalkauttaa toimintamalli koko Eksoten alueelle. Lisäksi parhaillaan valmistellaan Etelä-Karjalan keskussairaalan toimintaohje lapsiin kohdistuvaan pahoinpitelyepäilyyn puuttumiseksi.

Väkivallan vastainen työ edellyttää tiivistä yhteistyötä alueen muiden toimijoiden kanssa. Tavoitteena on jatkaa ja kehittää väkivallan vastaisen työryhmän työskentelyä koko Eksoten alueella. Etelä-Suomen lääninhallituksen Lähisuhde- ja Perheväkivallan Ehkäisyhankkeen (2004–2007) aikana kuhunkin kuntaan nimettiin väkivallan vastaisen työn yhdyshenkilö. Yhdyshenkilöiden ja työryhmän syyskauden 2010 tavoitteena on järjestää väkivallan vastaisen työn koulutusta lasten ja perheiden kanssa työskenteleville.

Lappeenrannan turvakoti viettää 10 -vuotisjuhliansa syksyllä 2010. Turvakodin toiminnan osalta sijoituksen jälkeistä jälkityötä laajennetaan koko Eksoten alueelle.

LIITE 8 - KAAKKOIS-SUOMEN RAJAVARTIOSTO

Rajavartioston tehtävät ja toiminta

Kaakkois-Suomen rajavartioston päätehtävä on rajaturvallisuuden ylläpitäminen ja siihen liittyen rajan yli liikkuvan rikollisuuden ennaltaehkäisy ja paljastaminen. Rajavartiosto osallistuu omalta osaltaan myös valtakunnan sisäisen turvallisuuden ylläpitämiseen yhdessä poliisin, tullin ja muiden viranomaisten kanssa.

Rajaturvallisuuden ylläpitämisellä tarkoitetaan kotimaassa ja ulkomailla suoritettavia toimenpiteitä, joilla pyritään estämään valtakunnanrajan ja ulkorajan ylittamisestä annettujen säännösten rikkominen ja rajat ylittävästä henkilöliikenteestä yleiselle järjestykselle ja turvallisuudelle aiheutuvat uhat, torjumaan rajat ylittävää rikollisuutta sekä varmistamaan rajanylityksen turvallisuus.

Rajavartioston tehtäviin kuuluu myös pelastus- ja avustustoiminta. Johtovastuu esim. etsintäoperaatioissa kuuluu poliisille ja muissa pelastustoimintaan liittyvissä operaatioissa pelastuslaitokselle. Rajavartiosto osallistuu operaatioihin antamalla operaation johdon käyttöön henkilöstöä, koiria ja maa- ja ilmakuljetuskalustoa. Rajavartioston vahvuusalueita ovat kadonneiden etsintä koirien ja helikopterin avustuksella (lämpökamerat ja pimeänäkölaitteet) sekä sairaankuljetukset, etenkin vaikeakulkuisilla alueilla.

Rajavartiosto osallistuu myös yleisen järjestyksen ja turvallisuuden ylläpitämiseen sekä itsenäisesti että poliisin johdossa.

Rajavartioasemien määrä ja sijoittuminen

Rajavartioston organisaatiomuutokset ovat vähentäneet rajavartioasemien määrää, mikä on saattanut lisätä rajanläheisillä alueilla elävien ihmisten turvattomuuden tunnetta. Vaikka rajavartioasemarakennukset ovat vähentyneet, partiointi raja-alueilla ei ole vähentynyt.

Viranomaisten yhteistoiminta

Varsinkin harvaanasutuilla alueilla viranomaisten tehokas yhteistoiminta korostuu. Hätäkeskus on keskeinen toimija kaikkien viranomaisten kanssa. Viranomaiset kehittävät yhteistoimintaa sekä keskenään että hätäkeskuksen kanssa. Esim. rajanläheisillä alueilla kansalaisten tarvitsemaa apua saatetaan paikasta ja tilanteesta riippuen pystyä nopeuttamaan rajavartioston, poliisin ja muiden viranomaisten yhteistoiminnalla (esim. lähimmän partion hyödyntäminen).

Yhteydenpito ja ilmoitukset

Yleisön ilmoitusnumerot ovat

- rajaan liittyvissä asioissa: K-SR:n tilannekeskus, puh 071 872 2020
- yleinen avuntarve: hätäkeskus, puh 112

